

II. USTALENIA PLANU URZĄDZENIOWO – ROLNEGO

1. PLAN URZĄDZENIOWO – ROLNY A OPRACOWANIA

STRATEGICZNE DOTYCZĄCE OBSZARU GMINY MARCISZÓW

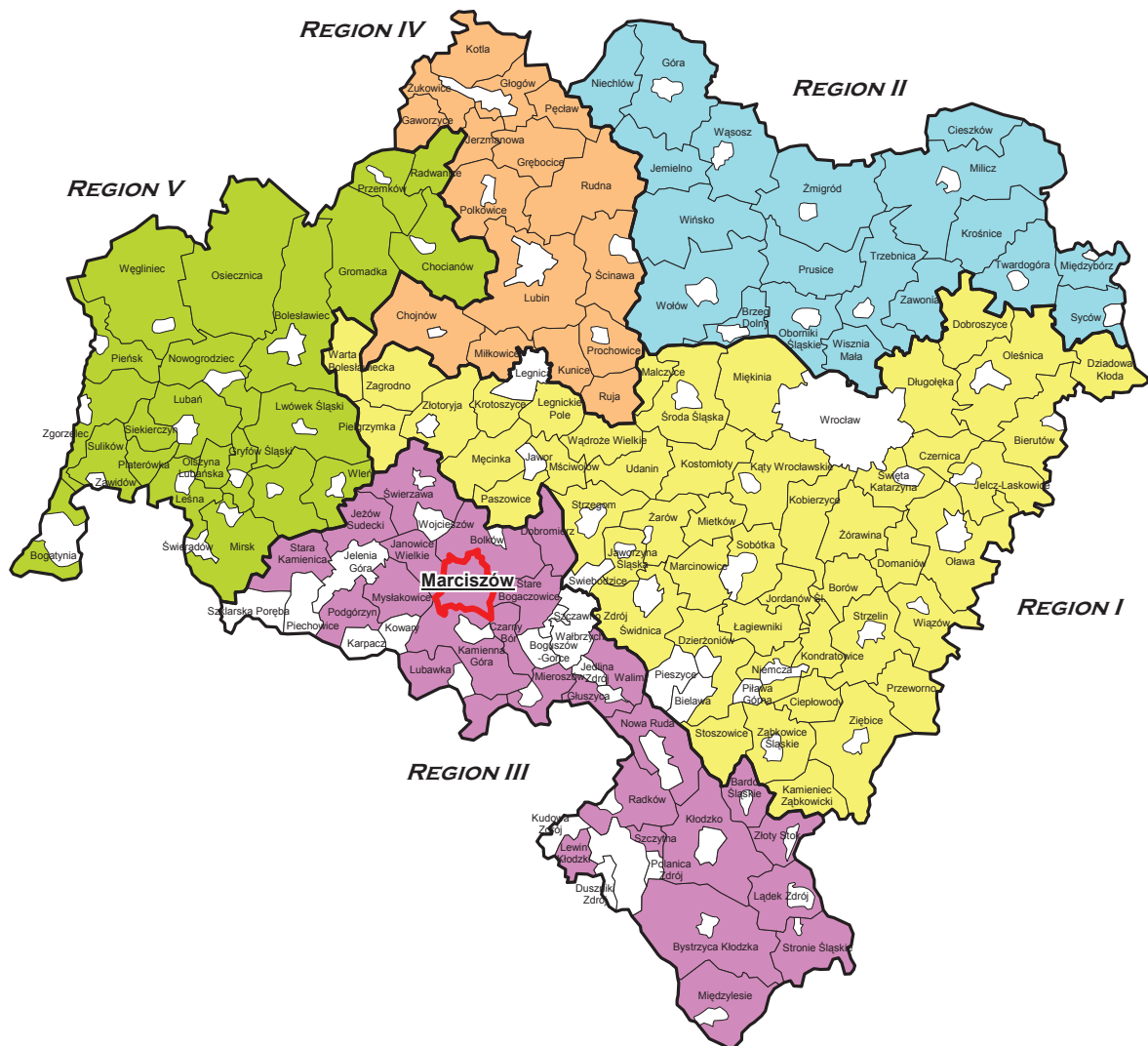
Plan urządzeniowo – rolny gminy jest opracowaniem planistycznym, zawierającym propozycje rozwiązań zagadnień z zakresu rolniczej przestrzeni produkcyjnej, które są dalszym rozwinięciem tematów zawartych w opracowanej przez Urząd Marszałkowski we Wrocławiu „Strategii rozwoju obszarów wiejskich województwa dolnośląskiego”. W strategii tej gmina zaliczona została do III regionu funkcjonalnego: przemysłowo-rekreacyjno-turystycznego (rys. 23). Region ten charakteryzują średnie warunki rozwoju i niski poziom rozwoju społeczno-gospodarczego. Ze względu na średnią jakość rolniczej przestrzeni produkcyjnej, a jednocześnie bardzo wysoką wartość środowiska przyrodniczego, podstawowe źródła utrzymania ludności zamieszkującej gminę Marciszów powinny stanowić działalność rolnicza oraz świadczenie usług rekreacyjno-turystycznych, a także rozwój działalności przemysłowej o niskiej uciążliwości dla środowiska.

Omawiany region charakteryzuje się niekorzystną strukturą demograficzną i wysokim poziomem bezrobocia, a także niewłaściwą strukturą gospodarstw (dominacja gospodarstw małych, o powierzchni poniżej 5 ha), bardzo słabym wyposażeniem w infrastrukturę techniczną oraz zabezpieczenia przeciwpowodziowe, a także w urządzenia obsługi rolnictwa, słabo rozwiniętą bazą przemysłu rolno-spożywczego i niewykorzystaną bazą turystyczno-rekreacyjną.

Podstawową potrzebą terenów rolniczych Dolnego Śląska, w tym również gminy Marciszów, jest zrównanie warunków życia i pracy na obszarach wiejskich z warunkami występującymi na obszarach miast. Będzie to możliwe po zrealizowaniu wizji nakreślonej w opracowanej strategii dla obszarów wiejskich województwa dolnośląskiego:

„Obszary wiejskie Dolnego Śląska w 2020 r. miejscem życia i pracy szeroko akceptowanym i przez to świadomie wybieranym przez społeczeństwo”.

Zrealizowanie powyższej wizji będzie możliwe poprzez podjęcie skutecznych działań, które pozwolą na osiągnięcie głównych i szczegółowych celów rozwoju oraz zadań określonych w strategii rozwoju obszarów wiejskich województwa dolnośląskiego.



LEGENDA:

- region intensywnego rolnictwa
- region rolniczo-rekreacyjny
- region przemysłowo-rekreacyjno-turystyczny
- region rolniczo-przemysłowy
- region rolniczo-przemysłowo-rekreacyjny
- miasta

Rys. 23. Regiony funkcjonalne obszarów wiejskich Dolnego Śląska

Głównymi celami rozwoju dla województwa dolnośląskiego są:

1. Podniesienie poziomu życia ludności wiejskiej.
2. Wielofunkcyjny rozwój obszarów wiejskich.

a dla regionu przemysłowo-rekreacyjno-turystycznego, obejmującego obszar gminy Marciszów:

Kształtowanie krajobrazu przyrodniczego.

Dla regionu przemysłowo-rekreacyjno-turystycznego ustalono następujące cele szczegółowe:

1. Modernizacja rolnictwa.
2. Rozwój gospodarki leśnej.
3. Modernizacja i rozwój infrastruktury technicznej.
4. Rozwój i modernizacja funkcji rekreacyjno-turystycznej.

Realizacji w/w celów szczegółowych dla regionu przemysłowo-rekreacyjno-turystycznego, służyć będą następujące zadania:

Cel szczegółowy 1:

Modernizacja rolnictwa

Zadania:

1. Dostosowanie kierunków produkcji rolniczej do warunków przyrodniczych.
2. Zrekompensowanie rolnikom kosztów utrzymania krajobrazu rolniczego na terenach o dużych walorach turystyczno-rekreacyjnych.
3. Podniesienie dochodów ludności rolniczej poprzez rozwijanie przedsiębiorczości, w tym usług agroturystycznych.

Cel szczegółowy 2:

Rozwój gospodarki leśnej

Zadania:

1. Wyznaczenie granicy rolno-leśnej.
2. Udostępnienie atrakcyjnych przyrodniczo i krajobrazowo obszarów leśnych na cele turystyki i rekreacji.
3. Rozwój rzemiosła i przetwórstwa produktów leśnych.

Cel szczegółowy 3:

Modernizacja i rozwój infrastruktury technicznej

Zadania:

1. Modernizacja systemu zabezpieczeń przeciwpowodziowych.
2. Wprowadzenie alternatywnych, przyjaznych dla środowiska przyrodniczego źródeł energii.

Cel szczegółowy 4:

Rozwój i modernizacja funkcji rekreacyjno-turystycznej

Zadania:

1. Ograniczenie niekorzystnego oddziaływania przemysłu i gospodarki komunalnej na środowisko.
2. Rewaloryzacja krajobrazu zdegradowanego działaniem gospodarczym.
3. Wykorzystanie istniejącej sieci kolejowej do udostępnienia terenów o dużych walorach turystycznych.
4. Zwiększenie zakresu oferowanych usług rekreacyjno-turystycznych oraz podnoszenie ich jakości i atrakcyjności.
5. Promowanie wartości historycznych i kulturowych regionu.
6. Ochrona i racjonalne zagospodarowanie zasobów wód na cele komunalne.

W trakcie opracowywania planu urządzeniowo-rolnego gminy Marciszów, kierowano się wizją określoną dla województwa dolnośląskiego, a także wymienionymi powyżej głównymi i szczegółowymi celami rozwoju oraz zadaniami służącymi jej realizacji, jak również celami strategicznymi i operacyjnymi rozwoju gminy dotyczącymi rolniczej przestrzeni produkcyjnej, zapisanymi w Strategii rozwoju gminy Marciszów oraz w Planie rozwoju lokalnego gminy Marciszów.

Celami strategicznymi rozwoju gminy zapisanym w/w dokumentach są:

Aktywizacja przedsiębiorczości lokalnej wraz ze zwiększaniem różnorodności jej struktury funkcjonalnej i przestrzennej, zapewnienie wysokiej jakości życia mieszkańców gminy oraz zachowanie trwałości i stabilności walorów środowiska przyrodniczego.

Za cele operacyjne i zadania służące realizacji celów strategicznych, powiązane z rolniczą przestrzenią produkcyjną gminy, uznano:

1. Rozwój rolnictwa:
 - rozwój systemu infrastruktury melioracyjnej,
 - inicjacja i wsparcie procesu tworzenia grup producentów rolnych,
 - wspieranie rozwoju alternatywnych kierunków produkcji rolnej,
 - upowszechnianie informacji na temat dostępności funduszy pomocowych dla rolnictwa,
 - modernizacja infrastruktury przeciwpowodziowej.
2. Zabezpieczenie przed degradacją ważniejszych elementów środowiska naturalnego:
 - rozbudowa infrastruktury kanalizacyjnej wsi: Ciechanowice, Domanów, Nagórniki, Pastewnik, Pustelnik, Świdnik, Wieściszowice,
 - przeprowadzenie rekultywacji składowiska odpadów komunalnych w Ciechanowicach,
 - wsparcie procesu zalesiania gruntów,
 - zabezpieczenie rzeki Bóbr i Lesk przed zanieczyszczeniami przemysłowymi, komunalnymi i rolniczymi,
 - likwidacja tzw. „dzikich” wysypisk śmieci,
 - prowadzenie działalności mającej na celu podniesienie świadomości ekologicznej mieszkańców gminy.
3. Zapewnienie dobrego stanu infrastruktury drogowej:
 - modernizacja dróg gminnych i infrastruktury drogowej
4. Pełne zwodociągowanie i skanalizowanie gminy:
 - budowa i rozbudowa infrastruktury wodociągowej we wsiach: Ciechanowice, Domanów, Nagórniki, Pastewnik, Pustelnik, Świdnik, Wieściszowice.
5. Rozwój usług turystycznych i okołoturystycznych:
 - realizacja przedsięwzięć promujących walory turystyczne gminy,
 - rozbudowa ścieżek rowerowych, szlaków pieszych oraz infrastruktury związanej z obsługą ruchu turystycznego
 - dążenie do budowy zbiornika wodnego w Sędzislawiu.
6. Poprawa dostępności do usług kulturalnych, rekreacyjnych i sportowych:
 - wspieranie rozwoju sieci świetlic wiejskich.

Zaproponowane w planie urządzeniowo-rolnym rozwiązania będą stanowiły podstawę do tworzenia szczegółowych opracowań projektowych, dotyczących różnych elementów składających się na rolniczą przestrzeń produkcyjną gminy. Do głównych zagadnień poruszanych w niniejszym planie należą:

1. Poprawa warunków wodnych i gospodarka wodna.
2. Ochrona i kształtowanie krajobrazu rolniczego.
3. Kształtowanie struktury obszarowej gospodarstw rolnych.
4. Rozwój i modernizacja infrastruktury technicznej związanej z rolnictwem.
5. Dostosowanie produkcji roślinnej i zwierzęcej do warunków przyrodniczych i ekonomicznych.
6. Rozwój drobnego przetwórstwa i poprawa marketingu artykułów rolnych.
7. Tworzenie alternatywnych źródeł dochodu dla ludności rolniczej.

2. POPRAWA WARUNKÓW WODNYCH I GOSPODARKA WODNA

W celu poprawy warunków rozwoju rolnictwa, należy przedsięwziąć działania zmierzające do zwiększania zasobów wodnych w glebie, hamowania spływu powierzchniowego oraz tworzenia skutecznie działającego systemu ochrony przeciwpowodziowej. W tym celu niezbędne będzie przeprowadzenie inwestycji w zakresie melioracji podstawowych i szczegółowych w sposób, który jednocześnie nie naruszy walorów przyrodniczo-krajobrazowych gminy. Strategia działań w zakresie melioracji powinna uwzględniać następujące elementy:

- przeprowadzanie inwestycji melioracyjnych o charakterze odtworzeniowym i modernizacyjnym z zachowaniem wymogów ochrony środowiska przyrodniczego oraz ograniczenie do niezbędnych nowych melioracji mających w założeniu zmniejszenie uwilgotnienia gleb,
- odbudowę urządzeń nawadniających i retencjonujących wodę,
- wykonanie prac modernizacyjnych na ciekach naturalnych z zachowaniem w stanie naturalnym wybranych fragmentów ich dolin, ograniczeniem zmian tras przepływu, stosowaniem zabudowy biologicznej oraz zachowaniem wzdłuż cieków przynajmniej jednostronnych zadrzewień i zakrzewień,
- ochronę równowagi ekologicznej na obszarach o funkcjach siedliskotwórczych.

2. 1. MELIORACJE PODSTAWOWE

W celu poprawy gospodarki wodnej i stworzenia skutecznej ochrony przeciwpowodziowej na terenach wiejskich gminy, należy przeprowadzić następujące działania:

1. W celu poprawy zabezpieczeń przeciwpowodziowych w dolinie Bobru należy wykonać następujące prace wynikające z „Koncepcji studium ochrony przed powodzią dorzecza rzeki Bóbr”:
 - konserwację brzegów rzeki niemal na całym jej odcinku w granicach gminy (10,6 km),
 - budowę zbiornika rekreacyjno-retencyjnego „Sędziszów”, którego lokalizacja projektowana jest na gruntach położonych w dolinie rzeki Lesk, na terenie czynnej żwirowni; budowa zbiornika będzie możliwa po zakończeniu eksploatacji na bazie powstających wyrobisk wypełniających się w sposób naturalny wodą.
2. Modernizacji wymaga ciek naturalny Zimna na długości ok. 2,0 km (tab. 19, rys. 24), biegnący przez zabudowę wsi Sędziszów.
3. Konserwacji wymagają cieki naturalne biegnące przez zwartą zabudowę wsi oraz częściowo na terenach rolniczych poza zwartą zabudową (Bobrek, Lesk, Mienica, Nysa Szalona, Ochotnik, Orla, Ostrężnik, Sierniawa, Świdna, Zakręta) na łącznej długości ok. 35,8 km.
4. Prace hydrotechniczne wykonywane na ciekach naturalnych powinny uwzględniać zachowanie biologicznej równowagi cieków, w tym naturalnych warunków hydrologicznych, morfologicznych i przyrodniczych poprzez zachowanie meandrowania cieków, stosowanie zmienności spadków, napelnień, wypłyceń oraz przegłębień stanowiących oddzielne biotopy, unikanie trapezowych przekrojów koryta o ujednoliconych wymiarach; w miejscach o szczególnej wartości przyrodniczej i krajobrazowej, w tym planowanych do objęcia ochroną prawną, zaleca się wprowadzanie biologicznej zabudowy cieków. Ponadto w dolinach rzek i potoków należy utrzymać istniejące użytki zielone oraz zadarniać przylegające do cieków grunty orne, co w znacznym stopniu ograniczy straty wynikające z podtapiania upraw w czasie wiosennych roztopów, zwiększy poziom retencji wodnej oraz przyczyni się do ochrony wód przed zanieczyszczeniami pochodzenia rolniczego.

5. Na prace z zakresu budowy i modernizacji urządzeń melioracji wodnych podstawowych przewidziana jest pomoc finansowa z udziałem środków Europejskiego Funduszu Rolnego na rzecz Rozwoju Obszarów Wiejskich w ramach Programu Rozwoju Obszarów Wiejskich na lata 2007-2013, którą można uzyskać na:

- budowę urządzeń piętrzących, upustowych, służących do ujmowania wód, stopni wodnych oraz zbiorników wodnych,
- budowę kanałów wraz z urządzeniami towarzyszącymi oraz rurociągów o średnicy co najmniej 0,6 m,
- budowlę przeciwpowodziową, regulacyjną, stacje pomp,
- budowlę wstrzymującą proces erozji wodnej,
- budowę dróg dojazdowych niezbędnych do właściwego użytkowania obszarów zmeliorowanych oraz utrzymania urządzeń melioracji wodnych podstawowych.

Potrzeby w zakresie melioracji podstawowych

Tabela 19

Lp.	Nazwa ciek	Długość ciek	Długość odcinka	
			wymagający modernizacji	wymagający konserwacji
		km	km	km
1.	2.	3.	4.	5.
1.	Bóbr	13,2	-	10,6
2.	Bobrek	4,4	-	2,3
3.	Lesk	2,8	-	2,8
4.	Mienica	4,4	-	3,3
5.	Nysa Szalona	2,8	-	2,8
6.	Ochotnik	1,3	-	1,3
7.	Orla	2,2	-	1,7
8.	Ostrężnik	4,6	-	2,9
9.	Siemiawa	3,1	-	1,0
10.	Świdna	4,1	-	4,1
11.	Zakręta	4,7	-	3,0
12.	Zimna	2,6	2,0	-
Ogółem		50,2	2,0	35,8

Źródło: Opracowano na podstawie:

- danych RZGW we Wrocławiu, Inspektorat w Jeleniej Górze (kwiecień 2010 r.),
- danych DZMiUW we Wrocławiu Oddział we Lwówku Śląskim, Pracownia Terenowa w Kamiennej Górze (kwiecień 2010 r.),
- inwentaryzacji terenowej (październik-listopad 2009 r.).

2. 2. MELIORACJE SZCZEGÓŁOWE

Do poprawy skuteczności i efektywności zabiegów agrotechnicznych, wzrostu produktywności gleb, a także zapewnienia ochrony użytków rolnych przed lokalnymi podtopieniami w czasie wysokich stanów wód, niezbędne będzie wykonanie na terenie gminy następujących prac w zakresie melioracji szczegółowych (tab. 20, rys. 24):

1. Kompleksowa odbudowa i konserwacja istniejącej sieci rowów melioracyjnych na długości 105,5 km, których obecny stan nie pozwala na osiągnięcie ich pełnej sprawności technicznej i zabezpieczenie użytków rolnych przed skutkami zbyt wysokich stanów wód oraz długotrwałej suszy. Największych inwestycji w tym zakresie wymagają obręby Marciszów (20,9 km), Ciechanowice (18,8 km), Świdnik (16,5 km) oraz Wieściszowice (15,8 km).
2. Odbudowa urządzeń melioracji szczegółowych, takich jak: przepusty, zastawki, oraz innych służących do piętrzenia i ujmowania wody do nawodnień, w celu podtrzymania stanów wód gruntowych na głębokościach optymalnych dla danych siedlisk.
3. Przeprowadzenie działań z zakresu regulacji stosunków wodnych na terenie wsi Sędziszów (9 ha).
4. Przeprowadzenie inwentaryzacji stanu technicznego istniejącej sieci drenarskiej na terenie całej gminy w celu określenia potrzeb w zakresie jej odbudowy lub konserwacji.
5. Ochrona gruntów zmeliorowanych przed ich wyłączeniem z produkcji rolniczej.
6. Odbudowa stawów hodowlanych w Marciszowie (1,86 ha), które oprócz pełnienia funkcji produkcyjnych, będą korzystnie wpływały na warunki hydrologiczne obszarów sąsiadujących.
7. Ochrona przed osuszaniem, nadmiernym zarastaniem roślinnością brzegową oraz degradacją wskutek gromadzenia zanieczyszczeń pochodzenia bytowego i rolniczego licznie występujących na terenie gminy zbiorników wodnych, których obecność przyczynia się do zwiększenia zasobów retencji wodnej poprzez zahamowanie odpływu wody gruntowej i powierzchniowej oraz wpływa na większą stabilizację głębokości zalegania zwierciadła wody gruntowej i wyższy poziom uwilgotnienia sąsiadującego siedliska glebowego.
8. Niewielkie powierzchniowo fragmenty użytków rolnych i nieużytków zajęte przez ekosystemy o charakterze trwale podmokłym (łąki bagienne, turzycowiska,


trzciniowiska) należy chronić przed osuszaniem i likwidacją w celu poprawy retencji wodnej oraz zabezpieczenia siedlisk rzadkich gatunków roślin i zwierząt, zaleca się także utrzymanie istniejących łąk i pastwisk sąsiadujących z rowami melioracyjnymi; powyższe działania mogą być wspierane finansowo w ramach „Programu rolnośrodowiskowego”.

6. Na prace z zakresu budowy i modernizacji urządzeń melioracji wodnych szczegółowych przewidziana jest pomoc finansowa z udziałem środków Europejskiego Funduszu Rolnego na rzecz Rozwoju Obszarów Wiejskich w ramach Programu Rozwoju Obszarów Wiejskich na lata 2007-2013, którą można uzyskać na:

- budowę lub odbudowę rowów melioracyjnych wraz z budowlami związanymi z nimi funkcjonalnie oraz budowę rurociągów o średnicy poniżej 0,6 m,
- drenowanie i budowę grobli na obszarach nawadnianych,
- budowę systemów nawodnień grawitacyjnych, fitomelioracji, agromelioracji, systemów przeciwozyjnych,
- pierwsze zagospodarowanie zmeliorowanych łąk i pastwisk.

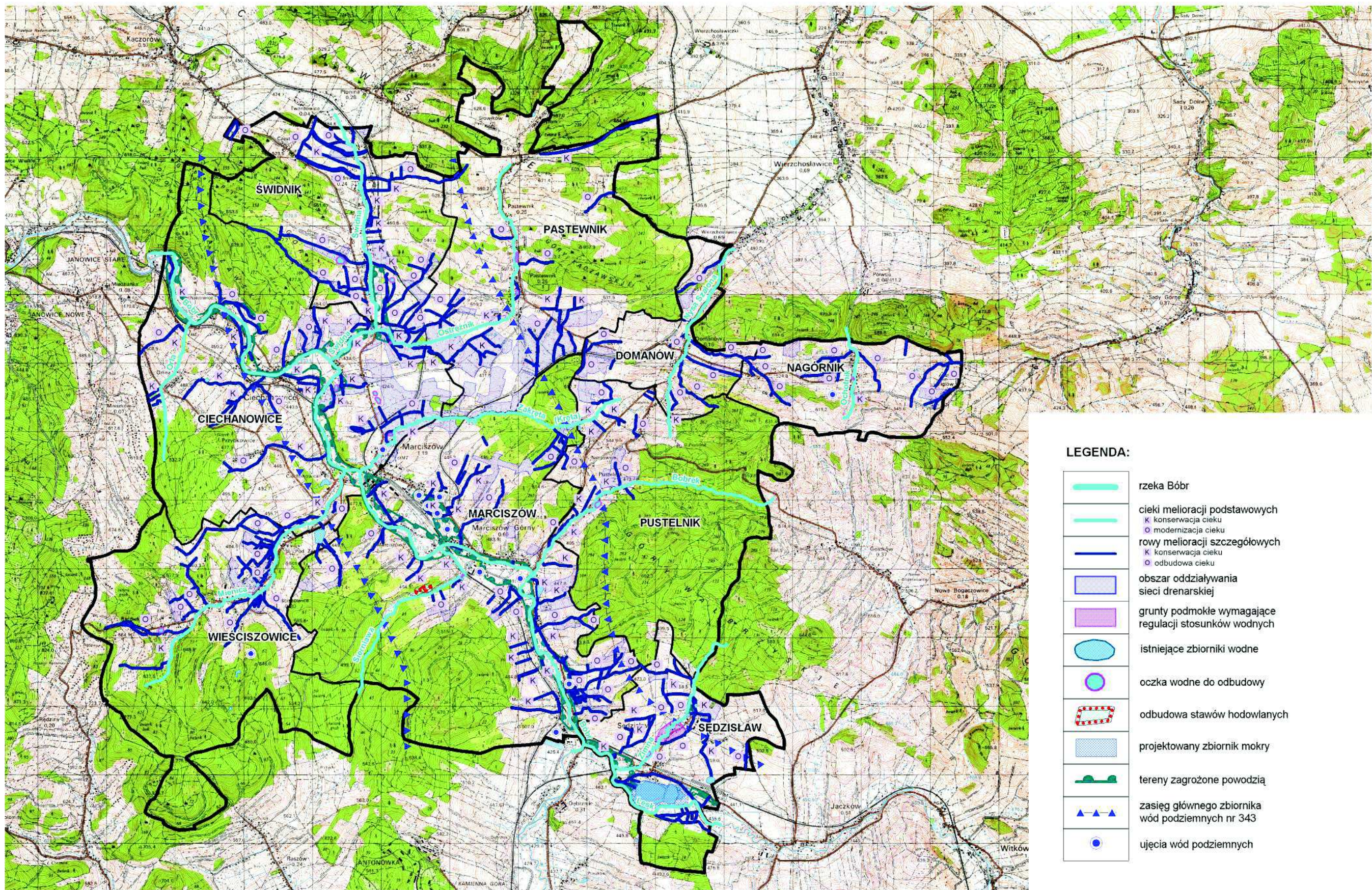
Potrzeby w zakresie melioracji szczegółowych

Tabela 20

Lp.	Obręb	Powierzchnia użytków rolnych	Powierzchnia sieci drenarskiej wymagająca zdiagnozowania stanu technicznego		Rowy melioracyjne wymagające		Stawy hodowlane do odbudowy			Grunty podmokłe wymagające regulacji stosunków wodnych	
			ha	%	odbudowy	konserwacji	liczba	ha	nr działki	ha	%
		3.	4.	5.	6.	7.	8.	9.	10.	11.	12.
1.	Ciechanowice	858,83	143	16,7	5,6	13,2	-	-	-	-	-
2.	Domanów	230,02	63	27,4	4,7	-	-	-	-	-	-
3.	Marciszów	772,05	84	10,9	11,6	9,3	2	1,86	704/43	-	-
4.	Nagórnik	326,25	10	3,1	5,7	-	-	-	-	-	-
5.	Pastewnik	756,80	163	21,5	6,6	6,0	-	-	-	-	-
6.	Pustelnik	219,48	52	23,7	2,1	1,2	-	-	-	-	-
7.	Sędziszów	320,40	53	16,5	3,5	3,7	-	-	-	8,9	2,8
8.	Świdnik	415,70	76	18,3	5,8	10,7	-	-	-	-	-
9.	Wieściszowice	352,68	17	4,8	15,8	-	-	-	-	-	-
Gmina ogółem		4 252,21	661	15,5	61,4	44,1	2	1,86		8,9	0,2

Źródło: Opracowano na podstawie:

- danych Urzędu Gminy Marciszów (stan na październik 2009 r.),
- danych DZMiUW we Wrocławiu Oddział we Lwówku Śląskim, Pracownia Terenowa w Kamiennej Górze (kwiecień 2010 r.),
- inwentaryzacji terenowej (październik-listopad 2009 r.).



Rys. 24. Gospodarka zasobami wodnymi

3. OCHRONA WALORÓW PRZYRODNICZO-KRAJOBRAZOWYCH

3.1. OCHRONA ŚRODOWISKA PRZYRODNICZEGO

Dla zachowania i właściwej ochrony wartości przyrodniczych gminy, a także podniesienia jej atrakcyjności turystycznej, należy dążyć do zwiększenia obszarów chronionych poprzez następujące działania (rys. 25):

- właściwe utrzymanie walorów przyrodniczo-krajobrazowych istniejącego Rudawskiego Parku Krajobrazowego, obejmującego swym zasięgiem grunty położone na terenie gminy Marciszów (5 532 ha);
- utworzenie rezerwatów przyrody:
 - „Przełom Bobru” chroniącego dobrze zachowane zbiorowiska leśne w jednym z najciekawszych przełomów sudeckich (Ciechanowice, pow. ok. 240 ha),
 - „Kolorowe Jeziorka” obejmującego częściowo zalane wyrobiska po kopalni pirytu (Wieściszowice, pow. ok. 56 ha);
- utworzenie użytków ekologicznych:
 - „Teren otwarty na północ od Orlina” – kompleks wilgotnych łąk z dużym zagęszczeniem roślin chronionych, w tym kilku gatunków z rodziny storczykowatych (Ciechanowice, pow. ok. 68 ha),
 - „Podmokłe łąki” – wilgotne łąki ostrożeńowe z największym skupiskiem storczyka szerokolistnego (Wieściszowice, pow. ok. 20 ha),
 - „Dolina rzeki Sierniawy” – łąg jesionowo-olszowy w dolinie potoku Sierniawa, z udziałem śnieżycy wiosennej i pełnika europejskiego (Marciszów, pow. ok. 41 ha),
 - „Dolina potoku Bobrek” – łąg jesionowo-olszowy leżący w rozlewiskach potoku Bobrek, najliczniejsze w gminie stanowisko śnieżycy wiosennej oraz miejsce występowania innych roślin chronionych (Pustelnik, pow. ok. 12 ha),
 - „Łąki na północ od Kocikowa” – łąki z udziałem pełnika europejskiego, storczyka szerokolistnego i innych roślin chronionych (Domanów, pow. ok. 10 ha, Nagórnik, pow. ok. 3 ha),
 - „Łąki między Pastewnikiem a Domanowem” – kompleks wilgotnych łąk z zakrzaczeniami i zadrzewieniami będący miejscem występowania

rzadkich gatunków ornitofauny (Domanów, pow. ok. 21 ha, Pastewnik, pow. ok. 16 ha),

„Łąki storczykowe” – suche łąki z licznym udziałem rzadkiego storczyka gółki długoostrogowej (Świdnik, pow. ok. 6 ha, Pastewnik pow. ok. 3 ha),

„Łąki przy Drodze Wojennej” – fragment doliny strumienia z łąkami i zakrzewieniami, siedlisko występowania licznej herpetofauny (Świdnik, pow. ok. 65 ha),

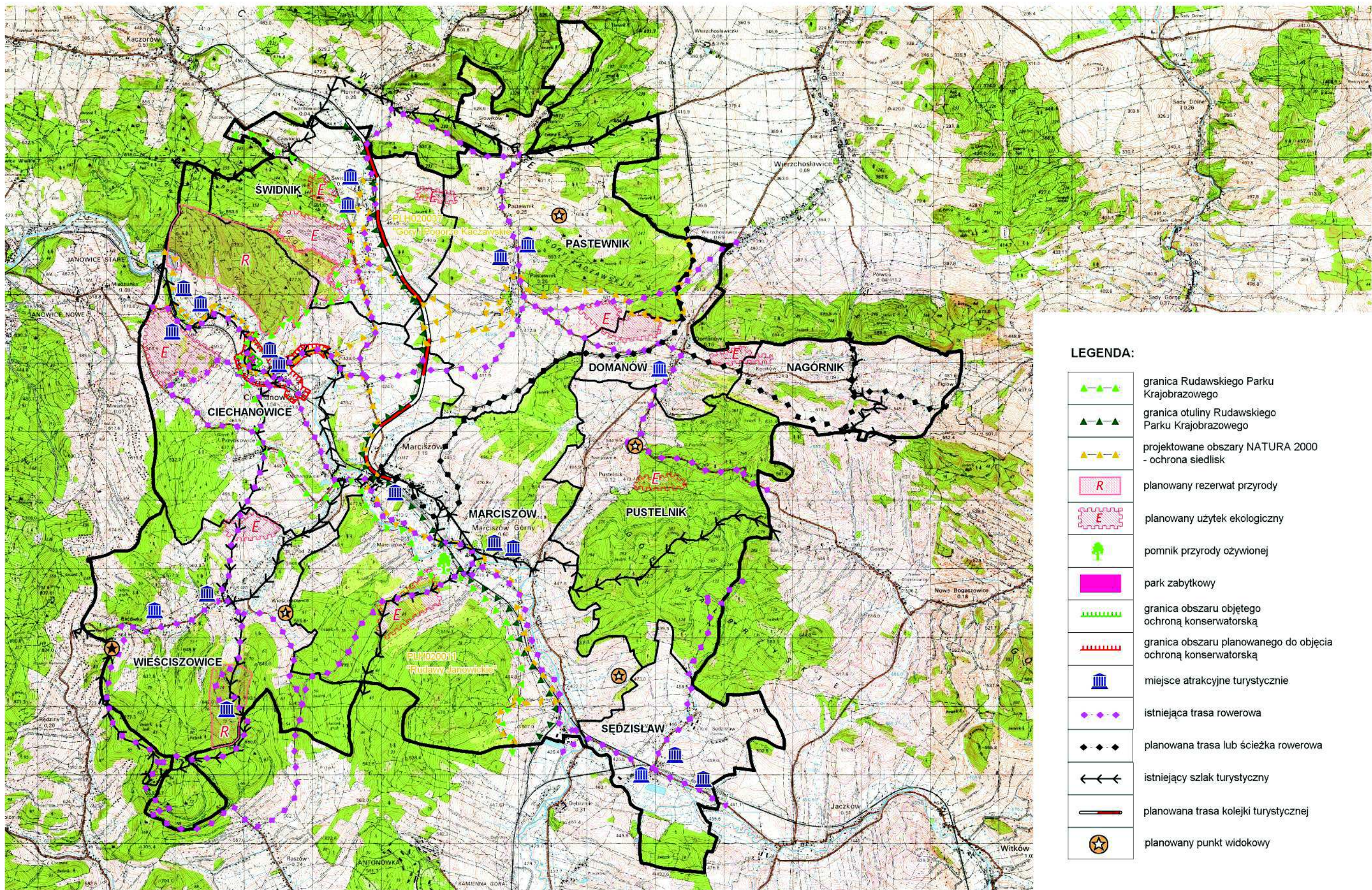
„Buczyna koło Świdnika” – fragment żyznej buczyny sudeckiej z udziałem licznych gatunków roślin chronionych (Świdnik pow. ok. 10 ha),

- właściwe gospodarowanie, zgodne z Kodeksem Dobrej Praktyki Rolniczej, zwłaszcza na gruntach położonych w dolinach cieków oraz znajdujących się na obszarach cennych przyrodniczo planowanych do objęcia ochroną.

W trakcie realizacji wyżej wymienionych zadań, należy korzystać ze wskazań istniejącej „Inwentaryzacji przyrodniczej gminy Marciszów”. Jednakże ze względu na upływ czasu i zmiany zachodzące w sposobie użytkowania gruntów, w najbliższych latach należy przystąpić do aktualizacji powyższego dokumentu, co pozwoli na weryfikację jego ustaleń zgodnie z obecnym stanem środowiska przyrodniczego.

Ponadto na terenie gminy planowane jest utworzenie dwóch obszarów NATURA 2000: „Rudawy Janowickie” (PLH020011) i „Góry i Pogórze Kaczawskie” (PLH020037). W skład obszaru „Rudawy Janowickie” wejdą grunty położone na terenie obrębów Ciechanowice (ok. 824 ha), Marciszów (ok. 834 ha) i Wieściszowice (ok. 1023 ha). Teren ten zajmują przede wszystkim łąki, pastwiska oraz lasy z dużym udziałem lasów gospodarczych, lecz z zachowanymi fragmentami zbiorowisk naturalnych. Obszar ten od wielu lat objęty jest ekstensywną gospodarką pastwiskową, w mniejszej mierze polową, co pozwoliło na zachowanie unikalnych dla Sudetów cech szaty roślinnej i kulturowego krajobrazu. Region ten jest szczególnie ważny dla ochrony łąk wilgotnych i świeżych, należących do najlepiej rozwiniętych i zajmujących największe powierzchnie w Sudetach.

Obszar „Góry i Pogórze Kaczawskie” obejmie swoimi granicami grunty obrębów: Ciechanowice (ok. 393 ha), Świdnik (ok. 583 ha) i Pastewnik (ok. 866 ha). Jest to jeden z najcenniejszych i najlepiej zachowanych obszarów Sudetów Zachodnich, którego bogactwo przyrodnicze uwarunkowane jest specyficzną budową geologiczną oraz silnym zróżnicowaniem morfologicznym. Jest to obszar kluczowy dla zachowania gatunków roślin bazyfilnych i neutrofilnych oraz rzadkich przedstawicieli fauny.



Rys. 25. Walory przyrodnicze i krajobrazowe gminy

3. 2. KSZTAŁTOWANIE KRAJOBRAZU PRZYRODNICZEGO

3. 2. 1. Ochrona gruntów przed erozją

Na obszarze gminy Marciszów około 52% powierzchni użytków rolnych zagrożonych jest wodną, i w mniejszym stopniu wietrzną, erozją gleb (rys. 5). W celu przeciwdziałania procesom erozyjnym należy:

- chronić i zabezpieczać przed zniszczeniem istniejące zadrzewienia pasmowe i śródpolne oraz zakładać nowe pasy zadrzewień wzdłuż dróg,
- wprowadzać zadarnienia gruntów ornych oraz tworzyć miedze ze zwartej roślinności trawiastej i krzewiastej,
- zalesiać grunty o niskiej przydatności dla rolnictwa oraz prowadzić racjonalną gospodarkę leśną,
- prowadzić właściwe zabiegi agrotechniczne (m.in. uprawa pól prostopadle lub ukośnie do zboczy, odpowiedni dobór upraw, stosowanie międzyplonów).

3. 2. 2. Zalesienie i zadarnienie gruntów

Do zalesienia wyznaczono 154,63 ha gruntów, charakteryzujących się niską przydatnością dla rolnictwa ze względu na jakość gleb oraz ich położenie (tab. 21, rys. 26).

Zaproponowane zalesienia służyć będą utrzymaniu i wzmocnieniu ekologicznej stabilności obszarów leśnych, poprzez zwiększenie powierzchni istniejących lasów oraz włączanie niewielkich powierzchniowo fragmentów lasów, zadrzewień śródpolnych oraz odłogowanych gruntów rolnych porośniętych krzewami i bylinami w system korytarzy ekologicznych między większymi kompleksami leśnymi .

Wśród gruntów planowanych do zalesienia 145,90 ha stanowią użytki rolne, natomiast 8,73 ha nieużytki i grunty zadrzewione. Największe powierzchnie gruntów wyznaczono do zalesienia w obrębach Nagórnik (36,10 ha), Domanów (33,44 ha), Marciszów (28,40 ha) i Pastewnik (26,69 ha).

Grunty planowane do zalesienia w 65,0% należą do właścicieli prywatnych, pozostałe znajdują się we władaniu ANR (28,6%) oraz PGLLP (6,4%) (tab. 22). Po zrealizowaniu zaplanowanej wielkości zalesień, lesistość gminy zwiększy się docelowo o 1,9% z 38,6% do 40,5% (tab. 23).

Powierzchnia gruntów planowanych do zalesienia

Tabela 21

Lp.	Obręb	Powierzchnia gruntów planowanych do zalesienia (w ha)										
		grunty orne			użytki zielone				razem użytki rolne	inne użytki	Ogółem	
		IVb	V	VI	III	IV	V	VI				
1.	2.	3.	4.	5.	6.	7.	8.	9.	10.	11.	12.	
1.	Ciechanowice	-	-	-	-	-	-	-	-	-	-	-
2.	Domanów	7,06	3,12	-	-	6,36	11,07	4,57	32,18	1,26	33,44	
3.	Marciszów	2,08	4,39	0,69	1,74	11,19	6,46	1,23	27,78	0,62	28,40	
4.	Nagórnik	2,88	-	-	-	10,58	15,73	5,59	34,78	1,32	36,10	
5.	Pastewnik	2,26	7,98	-	-	3,99	9,59	1,07	24,89	1,80	26,69	
6.	Pustelnik	1,76	-	-	0,44	2,84	1,58	-	6,62	-	6,62	
7.	Sędziszów	-	-	-	0,55	3,24	4,73	-	8,52	0,59	9,11	
8.	Świdnik	-	-	-	-	-	-	-	-	-	-	
9.	Wieściszowice	1,02	1,99	-	-	4,86	2,66	0,60	11,13	3,14	14,27	
Gmina ogółem		17,06	17,48	0,69	2,73	43,06	51,82	13,06	145,90	8,73	154,63	

Źródło: Opracowanie własne na podstawie:

- inwentaryzacji terenowej (październik-listopad 2009 r.),
- ewidencji gruntów i budynków (stan na wrzesień 2009 r.),
- danych Nadleśnictwa Jawor i Nadleśnictwa Kamienna Góra (luty 2010 r.),
- Studium uwarunkowań i kierunków zagospodarowania przestrzennego gminy Marciszów, listopad 2000 r.
- Miejscowe plany zagospodarowania przestrzennego gminy Marciszów sporządzone dla wybranych terenów (2000 r., 2001 r., 2002 r.)

Grunty planowane do zalesienia według władania

Tabela 22

Lp.	Obręb	Powierzchnia gruntów planowanych kompleksów leśnych				
		ogółem	w tym we władaniu			właściciele prywatni
			ANR	PGLLP		
1.	2.	3.	4.	5.	6.	
1.	Ciechanowice	ha	-	-	-	-
		%	-	-	-	-
2.	Domanów	ha	33,44	6,13	-	27,31
		%	100,0	18,3	-	81,7
3.	Marciszów	ha	28,40	0,46	1,28	26,66
		%	100,0	1,6	4,5	93,9
4.	Nagórnik	ha	36,10	18,99	-	17,11
		%	100,0	52,6	-	47,4
5.	Pastewnik	ha	26,69	5,89	2,87	17,93
		%	100,0	22,1	10,8	67,1
6.	Pustelnik	ha	6,62	-	3,89	2,73
		%	100,0	-	58,8	41,2
7.	Sędziszów	ha	9,11	-	1,86	7,25
		%	100,0	-	20,4	79,6
8.	Świdnik	ha	-	-	-	-
		%	-	-	-	-
9.	Wieściszowice	ha	14,27	12,70	-	1,57
		%	100,0	89,0	-	11,0
Gmina ogółem		ha	154,63	44,17	9,90	100,56
		%	100,0	28,6	6,4	65,0

Źródło: Opracowano na podstawie ewidencji gruntów i budynków (stan na wrzesień 2009 r.).

Lesistość aktualna i prognozowana

Tabela 23

Lp.	Obręb	Powierzchnia ogólna obrębu	Aktualna lesistość		Proponowana pow. gruntów do zalesienia	Prognozowana lesistość		Dynamika zmian
		ha	ha	%	ha	ha	%	%
1.	2.	3.	4.	5.	6.	7.	8.	9.
1.	Ciechanowice	1 443,31	423,32	29,3	-	423,32	29,3	0,0
2.	Domanów	293,10	18,96	6,5	33,44	52,40	17,9	+11,4
3.	Marciszów	1 708,50	751,71	44,0	28,40	780,11	45,7	+1,7
4.	Nagórniki	372,78	22,68	6,1	36,10	58,78	15,8	+9,7
5.	Pastewnik	1 199,91	373,41	31,1	26,69	400,10	33,3	+2,2
6.	Pustelnik	964,13	718,31	74,5	6,62	724,93	75,2	+0,7
7.	Sędziszów	476,78	57,24	12,0	9,11	66,35	13,9	+1,9
8.	Świdnik	666,43	194,35	29,1	-	194,35	29,1	0,0
9.	Wieściszowice	1 030,68	587,19	57,0	14,27	601,46	58,4	+1,4
Gmina ogółem		8 155,62	3 147,17	38,6	154,63	3 301,80	40,5	+1,9

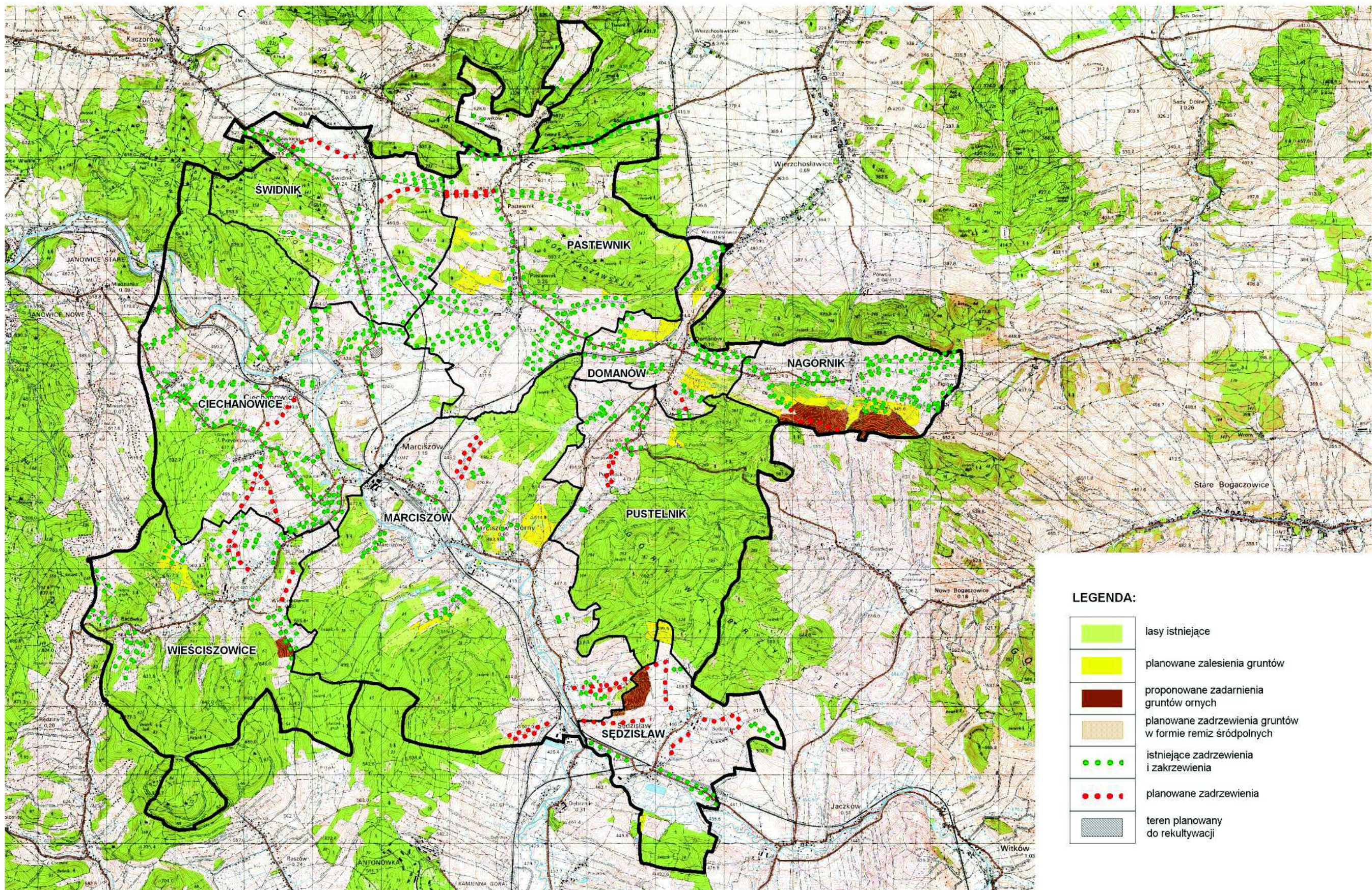
Źródło: Opracowanie własne.

Szczegółową charakterystykę gruntów przeznaczonych do zalesienia wraz z wykazem numerów działek i graficznym przedstawieniem projektowanych kompleksów leśnych zamieszczono w opracowaniu pn. „Projekt granicy rolno-leśnej gminy Marciszów”, który wykonano łącznie z planem urządzeniowo-rolnym.

W związku z planowanym utworzeniem dwóch obszarów chronionych NATURA 2000: "Rudawy Janowickie" (PLH020011) i "Góry i Pogórze Kaczawskie" (PLH020037), planowane zalesienia na gruntach, które mają wejść w granice powyższych obszarów, ograniczono do minimum, biorąc pod uwagę jedynie potrzebę zagospodarowania gruntów odłogowanych oraz wnioski Nadleśnictwa Jawor i Kamienna Góra, wynikające z nowo opracowanych planów urządzania lasu. Do zalesienia wskazano tylko te grunty, na których nie stwierdzono występowania gatunków roślin i zwierząt chronionych, biorąc pod uwagę zapisy inwentaryzacji przyrodniczej gminy Marciszów.

Ze względu na wysokie walory przyrodnicze gminy oraz konieczność ich właściwej ochrony nie jest wskazana realizacja wszystkich zalesień wynikających z zapisów Studium uwarunkowań i kierunków zagospodarowania przestrzennego gminy oraz miejscowych planów zagospodarowania przestrzennego dla wybranych terenów gminy.

Na gruntach ornych szczególnie narażonych na procesy erozyjne, których ze względu na wyższą klasę bonitacyjną oraz lokalizację nie należy zalesiać, proponuje się wprowadzenie zadarnienia gruntów na powierzchni około 80 ha w Nagórniki, Sędziszów i Wieściszowicach (tab. 24).



Rys. 26. Kształtowanie krajobrazu rolniczego

Planowane zabiegi kształtujące krajobraz terenów rolniczych

Tabela 24

Lp.	Obręb	Zalesienia	Planowane zadarnienie gruntów		Planowane zadrzewienia w formie remiz śródpolnych		Zadrzewienia przydrożne	Zagospodarowanie śródpolnych oczek wodnych		
			powierzchnia zadarnienia	numery działek	powierzchnia remiz	numery działek		liczba	ha	lokalizacja
			ha		ha					
1.	2.	3.	4.	5.	6.	7.	8.	9.	10.	11.
1.	Ciechanowice	-	-	-	3,8	cz. 350, cz. 389/6, cz. 520, cz. 565, 134	1,95	1 1 1 1	0,3 0,3 0,5 0,2 0,1	w dz. nr 370/1 w dz. nr 383/1 w dz. nr 383/1 w dz. nr 348/7 w dz. nr 389/5
2.	Domanów	33,44	-	-	-	-	0,35	-	-	-
3.	Marciszów	28,40	-	-	2,2	363, cz. 605/1	4,15	1	0,1	w dz. nr 162/1
4.	Nagórnik	36,10	56	2/1, 4/1, 7/1, 8/4, 17, 18/1, cz. 81/2, 83/2, 84/5, 85/2, 85/3, cz. 111/3	-	-	0,85	1	0,1	w dz. nr 56/1
5.	Pastewnik	26,69	-	-	-	-	1,35	1 1	0,4 0,2	w dz. nr 300 w dz. nr 312/2
6.	Pustelnik	6,62	-	-	-	-	1,00	1	0,6	w dz. nr 43/3
7.	Sędziszów	9,11	17	cz. 97/1, cz. 98, 99, 107/1, 107/2, 107/3, 108	-	-	3,05	1	0,6	w dz. nr 49
8.	Świdnik	-	-	-	1,8	cz. 482, cz. 292/1, cz. 230	1,60	1 1	0,2 0,4	w dz. nr 400/1 w dz. nr 471
9.	Wieściszowice	14,27	7	cz. 150, cz. 152, cz. 153, 163, 664	-	-	1,40	1	0,4	w dz. nr 61
Gmina ogółem		154,63	80		7,8		15,70	13	4,4	

Źródło: Opracowanie własne.

3. 2. 3. Zadrzewienia przydrożne i śródpolne

Ogółem na obszarze gminy planuje się utworzenie około 16 km zadrzewień rzędowych wzdłuż dróg oraz ok. 8 ha remiz śródpolnych (Ciechanowice, Marciszów, Świdnik) (tab. 24, rys. 26).

Realizacja planowanych zadrzewień przydrożnych będzie możliwa przy drogach o dostatecznej szerokości pasa drogowego, a także w momencie wykonywania scalenia gruntów, w trakcie którego dokonana zostanie przebudowa dróg transportu rolnego wraz ze zwiększeniem szerokości istniejących pasów drogowych. Głównym celem tych zabiegów będzie ochrona gruntów ornych przed erozją wodną i wietrzną poprzez zmniejszenie prędkości wiatru i ochronę gleby przed nadmiernym wysuszeniem, oraz ograniczenie spływu powierzchniowego wód. Zadrzewienia będą również stanowiły skuteczną ochronę wód przed zanieczyszczeniami pochodzenia rolniczego, a także stworzą sieć korytarzy ekologicznych łączących kompleksy leśne i leśno-łąkowe. Podczas zakładania zadrzewień należy stosować wyłącznie rodzime gatunki oraz odmiany drzew i krzewów, o wymaganiach odpowiadających warunkom siedliskowym. Obok gatunków dziko rosnących wskazane jest również sadzenie roślin użytkowych, takich jak drzewa i krzewy owocowe i miododajne.

Szczegółowe projekty zadrzewień powinny znaleźć się w sporządzanych dokumentacjach projektowych dróg transportu rolnego.

3. 2. 4. Śródpolne oczka wodne

W krajobrazie rolniczym gminy znajdują się liczne małe zbiorniki wodne o charakterze oczek wodnych, często porośnięte roślinnością szuwarową oraz krzewiastą, nierzadko powstające w miejscach źródłiskowych i wsięku wód gruntowych. Spośród nich 13 wyznaczono do odbudowy i konserwacji, z zachowaniem towarzyszącej roślinności szuwarowej i bagiennej (tab. 24, rys. 24). Pełnią one ważną funkcję estetyczną i przyrodniczą, przyczyniając się do wzbogacania krajobrazu i zwiększenia różnorodności biologicznej, stanowią również ważny element rolniczej przestrzeni produkcyjnej jako zbiorniki małej retencji wodnej, mające wpływ na właściwe kształtowanie stosunków wodnych w glebie, zmniejszające procesy erozji i zjawisko spływu powierzchniowego. W związku z tym należy dążyć do ich ochrony i właściwego zagospodarowania.

3. 2. 5. Kierunki rekultywacji na terenie gminy

Na obszarze gminy rekultywacją objęte zostanie zamknięte składowisko odpadów komunalnych położone w Ciechanowicach (rys 26). W tym celu opracowana została dokumentacja określająca techniczne warunki zamknięcia i rekultywacji składowiska, w której zawarto szczegółowy opis kierunku rekultywacji i rodzaju prac niezbędnych do wykonania, aby zminimalizować negatywny wpływ omawianego obiektu na otoczenie.

Również na terenie obrębu Wieściszowice położony jest nieczynny kamieniołom amfibolitu, który, jeśli nie zostanie wznowiona eksploatacja surowca, powinien zostać zrehabilitowany z możliwością udostępnienia jego walorów geologicznych dla ruchu turystycznego.

3. 3. POPRAWA WALORÓW PRZYRODNICZYCH ROLNICZEJ PRZESTRZENI PRODUKCYJNEJ

Środowisko przyrodnicze gminy odznacza się bardzo wysoką różnorodnością biologiczną, charakteryzującą się dużym udziałem rzadkich i chronionych gatunków flory i fauny. W związku z powyższym, należy dążyć do zapewnienia właściwej ochrony najcenniejszych przyrodniczo obszarów, w czym pomocna będzie realizacja przedsięwzięć rolnośrodowiskowych, zawartych w Programie Rozwoju Obszarów Wiejskich na lata 2007-2013 w działaniu 214. „Program rolnośrodowiskowy (Płatności rolnośrodowiskowe)”. Głównym założeniem programu jest promowanie produkcji rolniczej opartej na metodach zgodnych z wymogami ochrony środowiska i przyrody. Producenci rolni, którzy przystąpią do realizacji zadań rolnośrodowiskowych, otrzymają pomoc finansową, tzw. płatność rolnośrodowiskową, z Europejskiego Funduszu Rolnego na rzecz Rozwoju Obszarów Wiejskich, która zapewni dodatkowy dochód gospodarstwom rolnym w zamian za świadczenie usługi na rzecz środowiska, polegającej na utrzymaniu i przywracaniu walorów środowiska przyrodniczego.

W ramach omawianego działania możliwa będzie realizacja następujących pakietów rolnośrodowiskowych:

1. Rolnictwo zrównoważone
2. Rolnictwo ekologiczne
3. Ekstensywne trwałe użytki zielone
4. Ochrona zagrożonych gatunków ptaków i siedlisk przyrodniczych poza obszarami Natura 2000.

5. Ochrona zagrożonych gatunków ptaków i siedlisk przyrodniczych na obszarach Natura 2000.
6. Zachowanie zagrożonych zasobów genetycznych roślin w rolnictwie.
7. Zachowanie zagrożonych zasobów genetycznych zwierząt w rolnictwie.
8. Ochrona gleb i wód

3. 3. 1. Rolnictwo zrównoważone oraz zachowanie zagrożonych zasobów genetycznych roślin i zwierząt w rolnictwie

Rolnictwo zrównoważone może być realizowane na terenie całej gminy, wariantowo do rolnictwa ekologicznego (nie ma możliwości łączenia obu pakietów). Nie wymaga ono certyfikacji i polega na prowadzeniu produkcji rolniczej na zasadach wykraczających poza Zwykłą Dobrą Praktykę Rolniczą. Dzięki temu możliwe będzie ograniczenie negatywnego wpływu rolnictwa na środowisko oraz zachowanie walorów przyrodniczo-krajobrazowych gminy, poprzez ograniczenie nawożenia, w tym zbilansowanie gospodarki nawozami, stosowanie odpowiedniego następstwa roślin (płodozmianu) oraz zachowanie trwałych użytków zielonych i elementów krajobrazu nieużytkowanych rolniczo (miedz, zadrzewień, nieużytków, oczek wodnych itp.).

Z pakietem rolnictwo zrównoważone mogą być łączone pakiety dotyczące zachowania zagrożonych zasobów genetycznych roślin i zwierząt w rolnictwie. Mają one na celu ochronę różnorodności genetycznej roślin uprawnych i zwierząt gospodarskich, zagrożonych zastępowaniem ich odmianami i rasami wysokowydajnymi. Obszar gminy, ze względu na ukształtowanie terenu i obecność dużych powierzchni użytków zielonych, jest szczególnie predysponowany do hodowli bydła, owiec oraz koni. Ponadto pomocą finansową objęta może zostać również produkcja towarowa lokalnych odmian roślin uprawnych oraz utrzymanie tradycyjnych sadów. Szczegółowy wykaz rodzimych ras zwierząt gospodarskich oraz odmian roślin uprawnych zamieszczony został w rozporządzeniu wykonawczym do PROW (Dz.U. nr 33, poz. 262 z 2009 r.).

3. 3. 2. Rolnictwo ekologiczne

Walory środowiska przyrodniczego gminy stwarzają dogodne warunki do rozwoju rolnictwa ekologicznego na całym jej obszarze, opartego na prowadzeniu produkcji rolnej zgodnie z regułami określonymi w ustawie o rolnictwie ekologicznym i w przepisach wykonawczych. Działalność ta może zostać połączona z ofertą agroturystyczną, dzięki

czemu zwiększy się atrakcyjność ofert wypoczynkowych dla turystów odwiedzających gminę i jednocześnie podniesiona zostanie dochodowość gospodarstw rolnych. Z pakietem rolnictwo ekologiczne mogą być również łączone pakiety dotyczące zachowania zagrożonych zasobów genetycznych roślin i zwierząt w rolnictwie opisane powyżej.

3. 3. 3. Utrzymanie ekstensywnych trwałych użytków zielonych i ochrona zagrożonych gatunków ptaków i siedlisk przyrodniczych poza i na obszarach Natura 2000

Utrzymywanie istniejących łąk i pastwisk na terenie gminy będzie miało duże znaczenie dla ochrony różnorodności biologicznej terenów rolniczych oraz zabezpieczeniu bazy paszowej dla produkcji zwierzęcej. Zbiorowiska te często są siedliskiem rzadkich i chronionych gatunków roślin oraz lęgowych ptaków. Ponadto użytki zielone w dolinach cieków pełnią funkcję buforową i ochronną, zabezpieczającą przed przedostawaniem się do wód zanieczyszczeń pochodzenia rolniczego, dlatego ich utrzymanie i właściwe użytkowanie jest ważne dla zapewnienia równowagi biocenotycznej ekosystemów.

Dokładne rozpoznanie istniejących zbiorowisk roślinnych i miejsc lęgowych ptaków, pozwoli na zlokalizowanie tzw. cennych siedlisk przyrodniczych, które w szczególności wymagać będą prowadzenia właściwych zabiegów prośrodowiskowych.

Ekstensywna gospodarka na łąkach i pastwiskach oraz ochrona cennych siedlisk przyrodniczych wiązać się będzie z przywróceniem lub kontynuacją wykaszania traw na łąkach jednokośnych (łąki trzęślicowe, bagienne, murawy ciepłolubne) i dwukośnych (łąki rajgrasowe i kaczeńcowe), a także przywróceniem lub zachowaniem ekstensywnych wypasów na półnaturalnych pastwiskach, w sposób gwarantujący utrzymanie ich walorów florystycznych i siedlisk przebywania gatunków rzadkich i objętych ochroną gatunkową.

3. 3. 4. Ochrona gleb i wód

W ramach przedsięwzięć rolnośrodowiskowych zaleca się przeprowadzanie zabiegów związanych z gospodarowaniem rolniczym ukierunkowanym na zapobieganie pogorszeniu stanu środowiska naturalnego. Można tego dokonać poprzez stosowanie międzyplonów w celu zwiększenia udziału gleb z okrywą roślinną w okresie jesienno-zimowym, co przyczynia się do ochrony środowiska glebowego przed działaniem czynników erozyjnych oraz poprawia jakość wód gruntowych i powierzchniowych. Wpływa to również na strukturalne zróżnicowanie różnorodności biologicznej

w krajobrazie wiejskim poprzez stwarzanie środowiska życiowego dla różnorodnej flory i fauny, a także stanowi dodatkowe źródło paszy dla zwierząt.

3. 4. OCHRONA KRAJOBRAZU KULTUROWEGO I ODNOWA WSI

Na terenie gminy Marciszów zachowały się liczne obiekty zabytkowe, zarówno sakralne (kościół, cmentarze), jak i świeckie (park, zabudowania pałacowo-folwarczne, budynki gospodarcze). Obecnie trwają prace remontowe na obiekcie pałacowym w Ciechanowicach. Prac renowacyjnych wymagają również:

- park zabytkowy położony w Ciechanowicach,
- zabytkowe kościoły i cmentarze parafialne (Ciechanowice, Domanów, Marciszów, Pastewnik, Świdnik, Wieściszowice),
- zabudowania mieszkalne i zagrodowe, w tym obiekty prezentujące styl budownictwa wiejskiego charakterystyczny kulturowo dla opisywanego obszaru,
- zabytki techniki, tj. kamienne mosty, wiadukty, dworce i urządzenia kolejowe.

Niezbędne remonty i modernizacje obiektów należy przeprowadzać w porozumieniu z Konserwatorem Zabytków i architektem tak, aby tworzyły one harmonijną całość z otoczeniem, wynikającą z regionalnej tradycji i kultury.

Remont oraz adaptacja obiektów zabytkowych oraz innych przeznaczonych na cele użyteczności publicznej i społecznej, w tym o funkcjach publicznych, społeczno-kulturalnych, rekreacyjnych i sportowych, położonych na terenie gminy, możliwy będzie do sfinansowania przy udziale środków EFRROW w ramach działania 313, 322, 323 „Odnowa i rozwój wsi” zawartego w PROW na lata 2007-2013. W tym celu wymagane będzie sporządzenie Planu Odnowy Miejscowości. Obecnie taki plan posiada jedynie miejscowość Ciechanowice.

Wraz z realizacją zadań zawartych w planach odnowy miejscowości należy prowadzić działalność informacyjną, mającą na celu zwiększenie aktywności środowisk lokalnych oraz nawiązanie współpracy mieszkańców wsi na rzecz rozwoju i promocji wartości związanych z miejscową specyfiką społeczną, kulturową i przyrodniczą. Działalność ta powinna polegać na zachęcaniu mieszkańców do wykonywania zabiegów i czynności, które przyczynią się do poprawy estetyki i wzrostu atrakcyjności turystycznej miejscowości, takich jak:

- dbanie o czystość otoczenia wokół zabudowań mieszkalnych i gospodarczych oraz zachowanie elementów architektonicznych w obrębie zabudowy, nawiązujących do tradycji budownictwa terenów podgórskich Sudetów,
- poprawa estetyki zabudowy, ogrodzeń, parkanów, placów i miejsc spotkań społeczności wiejskiej w taki sposób, aby wyglądem harmonizowały one z otoczeniem,
- przywrócenie i utrzymanie tradycyjnych przydomowych ogrodów wiejskich (tzw. wirydarzy) i sadów owocowych, opartych o gatunki lokalnych odmian przystosowanych do panujących warunków klimatycznych,
- zagospodarowanie oczek wodnych i nieużytków w obrębie zabudowy wsi, a także utrzymanie w ekstensywnym użytkowaniu łąk i pastwisk położonych w dolinach potoków, zwłaszcza w bezpośrednim sąsiedztwie cieków, a także terenów podmokłych, zabagnień, stref roślinności przybrzeżnej cieków, aby mogły one spełniać funkcje ekologiczne,
- likwidacja dzikich wysypisk śmieci oraz uporządkowanie ruin zabudowań, które nie dają możliwości odbudowy.

3. 5. TURYSTYKA I REKREACJA

Walory przyrodnicze, krajobrazowe i kulturowe gminy sprawiają, że jej obszar posiada bardzo dogodne warunki do tworzenia i rozwoju bazy turystycznej skierowanej do szerokiego grona odbiorców, zarówno dzieci i młodzieży, jak i osób dorosłych w różnym przedziale wiekowym. Możliwość przygotowania różnorodnej oferty turystycznej sprawia, że obszar gminy może stać się atrakcyjny dla gości z całego Dolnego Śląska, a także z innych regionów Polski i zagranicy. Do głównych atutów gminy, które powinny zostać w większym stopniu wykorzystane dla rozwoju oferty turystyczno-rekreacyjnej należą:

1. Walory przyrodnicze:

- Rudawski Park Krajobrazowy chroniący zasoby przyrodnicze najcenniejszej części pasma Rudaw Janowickich,
- występowanie wielu rzadkich i chronionych gatunków fauny i flory, a także drzew objętych ochroną jako pomniki przyrody,
- obecność licznych ekosystemów zasługujących na ochronę i dających możliwość obserwacji zachodzących procesów przyrodniczych,

- obecność zbiorowisk leśnych o niskim stopniu uszkodzenia drzewostanu, zróżnicowanym składzie gatunkowym i bogatym runie,
- znaczny udział w krajobrazie łąk i pastwisk z dużym udziałem gatunków chronionych i rzadkich,
- rozbudowana sieć hydrologiczna z zachowanymi w stanie naturalnym korytami rzek i potoków,
- obecność licznych niewielkich zbiorników wodnych, w tym stawów i oczek wodnych,
- czystość środowiska przyrodniczego.

2. Walory krajobrazowe:

- urozmaicona podgórska i górską rzeźba terenu z licznymi kulminacjami, z których najciekawsze położone są w południowej i wschodniej części gminy,
- licznie występujące miejsca odsłaniające panoramy widokowe na pasmo Rudaw Janowickich, Karkonoszy i Gór Ołowianych,
- dolina i przełom Bobru,
- "Kolorowe Jeziorka" na zboczu Wielkiej Kopy w Wieściszowicach, będące pozostałością po dawnym wydobyciu łupków serycytowych zawierających piryt,
- występowanie w krajobrazie charakterystycznej mozaiki ekosystemów, na którą składają się użytki rolne, w tym łąki i pastwiska, poprzedzielane kompleksami leśnymi i fragmentami zadrzewień oraz cieków i zbiorników wodnych.

3. Walory kulturowe:

- licznie występujące na całym obszarze gminy obiekty zabytkowe, w tym park zabytkowy wraz z pałacem (Ciechanowice), a także kościoły i cmentarze z zabytkowymi nagrobkami i epitafiami,
- założenia urbanistyczne wsi,
- bliskie sąsiedztwo miejscowości o bogatych tradycjach historycznych i kulturowych takich jak: Jelenia Góra, Bolków, Kamienna Góra,
- licznie występujące sztolnie i wyrobiska skalne związane z wydobyciem miedzi, srebra, ołowiu, pirytu, świadczące o górnictwym charakterze obszaru gminy,
- występowanie obiektów przemysłowych świadczących o wysokim poziomie rozwoju gospodarczego regionu (słodownia w Ciechanowicach, zakłady lniarskie w Marciszowie).

4. Istniejąca infrastruktura turystyczna oraz oferta kulturalna:

- rozbudowana sieć tras rowerowych oraz pieszych szlaków turystycznych,

- szlak kajakowy po Bobrze,
- bliskie sąsiedztwo miejscowości o charakterze turystycznym: Bolków, Jelenia Góra, Kowary, Karpacz - jedno z głównych miejsc lokalizacji sportów zimowych,
- bliskość przejścia granicznego w Lubawce.

Najbardziej pożądaną na terenie gminy formą rozwoju turystyki jest tworzenie gospodarstw agroturystycznych, które stanowią będą bazę noclegową dla osób zainteresowanych poznawaniem historii i kultury regionu, dla miłośników sportów wodnych, zimowych, turystyki pieszej, rowerowej, konnej, a także dla gości ciekawych poznania miejsca pracy, życia i rzemiosła ludności wiejskiej. Ponadto prowadzenie gospodarstwa agroturystycznego może stać się jedną z form uzyskiwania przez rolników dodatkowych dochodów ze źródeł pozarolniczych, pozwoli także na wykorzystanie istniejących zasobów mieszkaniowych i zagospodarowanie istniejących nadwyżek produkowanej żywności. Ponadto agroturystyka jest najbardziej proekologiczną formą uprawiania turystyki. Koncentruje się głównie w obrębie rozłogu danego gospodarstwa agroturystycznego, nie przekracza zwykle pojemności turystycznej danego terenu i z tego względu jej oddziaływanie na środowisko nie jest zbyt szkodliwe, lecz zrównoważone, co jest wskazane ze względu na ochronę walorów środowiska przyrodniczego i właściwy rozwój gospodarczy terenów wiejskich.

Jednak z informacji uzyskanych od sołtysów wynika, że obecnie na terenie gminy funkcjonują jedynie trzy gospodarstwa agroturystyczne w Pastewniku, Świdniku i Wieściszowicach. W celu ułatwienia rozpoczęcia tego typu działalności możliwe jest skorzystanie z pomocy finansowej w ramach działania 311 „Różnicowanie w kierunku działalności nierolniczej” zawartego w PROW na lata 2007-2013.

Ze względu na wzrost liczby gospodarstw agroturystycznych w regionie i wzrost poziomu świadczonych przez nie usług, niezbędne będzie, oprócz stworzenia bazy noclegowej i żywieniowej, przygotowanie oferty turystycznej dla przyjeżdżających gości. Dla gospodarstw agroturystycznych położonych na terenie gminy możliwe są następujące propozycje ofert turystycznych:

1. Oferta kulturowa:

- odpoczynek na łonie natury i odkrywanie nowych, ciekawych miejsc,
- poznawanie dziedzictwa kulturowego regionu,
- zwiedzanie okolicznych zabytków połączone z opowieściami i legendami związanymi z oglądanymi obiektami,

- udział turystów w lokalnych imprezach kulturalnych i świętach.

2. Oferta rekreacyjna:

- regeneracja sił i poprawa kondycji fizycznej w kontakcie z otaczającą przyrodą,
- organizowanie pieszych wędrówek po okolicy,
- wypożyczanie sprzętu sportowego dla turystyki rowerowej, konnej, sportów wodnych oraz zimowych,
- organizowanie miejsc dla wędkowania,
- tworzenie tzw. „ścieżek zdrowia”.

3. Oferta dla osób ciekawych poznania uroków życia na wsi:

- umożliwienie zapoznania się z regionalną kuchnią, przetwórstwem oraz rzemiosłem ludowym,
- zapoznanie się z pracą w gospodarstwie rolnym oraz możliwość obcowania ze zwierzętami gospodarskimi,
- nauka rękodzielnictwa oraz sporządzania potraw regionalnych,
- kontrolowany zbiór owoców runa leśnego i ziół poza obszarami objętymi ochroną przyrody oraz ich przetwórstwo.

4. Oferta ekoturystyczna:

- czynny wypoczynek i regeneracja sił poprzez bezpośrednie obcowanie z otaczającą przyrodą,
- prowadzenie obserwacji przyrodniczych oraz poznawanie flory i fauny regionu połączone z edukacją ekologiczną,
- kontrolowane pozyskiwanie owoców runa leśnego oraz minerałów dla celów poznawczych, wyłącznie poza obszarami objętymi ochroną przyrody,
- umożliwienie edukacji w zakresie różnych form medycyny naturalnej oraz technik relaksacyjnych.

W celu podniesienia atrakcyjności turystycznej gminy i rozbudowy istniejącej infrastruktury turystycznej, proponuje się następujące działania (rys. 25):

- budowę ścieżki rowerowej z Bolkowa do Marciszowa o długości około 8,5 km, biegnącej po torowisku nieczynnej kolei,
- uruchomienie kolejki turystycznej z Marciszowa do Złotorii po istniejącej, czynnej trasie kolejowej,

- wyznaczenie tras rowerowych o charakterze łącznikowym z Nagórnikami do Domanowa oraz z Nagórnikami do Gostkowa i Wierchosławic po projektowanych do przebudowy drogach transportu rolnego (dł. ok. 6 km),
- utworzenie punktów widokowych w Pastewniku, Pustelniku, Marciszowie i Wieściszowicach oraz zabezpieczenie ekspozycji panoram i dalekich widoków,
- utworzenie infrastruktury turystycznej przy szlakach turystycznych, trasach rowerowych i punktach widokowych, tj. oznakowanych miejsc odpoczynku i biwaku, tablic informujących o walorach przyrodniczych i krajobrazowych oglądanych miejsc, urządzeń służących celom edukacyjno-dydaktycznym.

4. KIERUNKI ROZWOJU PRODUKCJI ROLNICZEJ

4.1. PRODUKCJA ROŚLINNA

Istniejącą strukturę zasiewów, w której przeważający udział mają zboża (70%), można poprawić poprzez zmniejszenie udziału zbóż na korzyść roślin okopowych i pastewnych, co przyczyni się do osiągnięcia optymalnych plonów, poprzez prawidłowo stosowany płodozmiar, a także zapewni właściwą bazę paszową dla zwierząt gospodarskich. Na obszarach o mniejszym nachyleniu stoków, obok upraw tradycyjnych roślin intensywnych, takich jak zboża czy rzepak, istnieją również możliwości rozwoju upraw specjalistycznych z zakresu warzywnictwa, nasiennictwa oraz upraw roślin włóknistych i ziół, stanowiących bazę surowcową dla przemysłu włókienniczego, zielarskiego i farmaceutycznego. Jednak wybór i przystąpienie do określonego profilu produkcji będzie ściśle związane z rozpoznaniem możliwych rynków zbytu dla wytwarzanych produktów i kalkulacją ekonomiczną produkcji.

4.2. PRODUKCJA ZWIERZĘCA

Warunki klimatyczno-fizjograficzne sprawiają, że główny kierunek rozwoju produkcji rolniczej na przeważającym obszarze gminy powinna stanowić gospodarka pastwiskowo-hodowlana, nastawiona przede wszystkim na hodowlę bydła mlecznego i owiec, a także koni. Produkcja bydła na skalę towarową powinna rozwijać się przede wszystkim w dużych gospodarstwach indywidualnych, o powierzchni powyżej 15 ha, w oparciu o pasze własne. Obecnie produkcja taka prowadzona jest głównie w Świdniku, Ciechanowicach, Marciszowie, Pustelniku, Pastewniku i Nagórniku.

Ze względu na ochronę jakości wód, gleby oraz różnorodności biologicznej, prowadzenie produkcji zwierzęcej powinno mieć częściowo charakter ekstensywny, a obsada zwierząt nie powinna przekroczyć 2,5 DJP na 1 ha użytków rolnych. Obecnie obsada ta wynosi dla gminy jedynie 0,2 DJP/1 ha UR, pozostają więc bardzo duże potencjalne możliwości wzrostu poziomu produkcji zwierzęcej przy zachowaniu dobrego stanu środowiska przyrodniczego.

4. 3. GRUPY PRODUCENTÓW ROLNYCH

Prowadzenie produkcji rolniczej w ramach Wspólnej Polityki Rolnej wymaga od rolników zwiększenia konkurencyjności i jakości swoich produktów, a także dostosowywania produkcji do istniejących wymogów. Dla osiągnięcia tych celów pomocne może stać się zrzeszanie rolników w grupy producentów rolnych, dzięki czemu istnieje możliwość prowadzenia wspólnej produkcji i sprzedaży produktów rolnych. Grupy producentów rolnych mogą przyczynić się do powstawania nowych obiektów służących obsłudze rolnictwa, stwarzając tym samym lepsze warunki do prowadzenia produkcji rolniczej na terenie gminy. W ramach nowo utworzonych grup producentów rolnych pożądane byłoby uruchomienie działalności takich podmiotów jak: masarnia, mała przetwórnia owocowo-warzywna, chłodnie do przechowywania warzyw i owoców, suszarnie, a także punkty skupu produktów rolnych. Na zakładanie i koszty administracyjne działania grupy możliwe będzie uzyskanie pomocy finansowej, która przewidziana jest w Programie Rozwoju Obszarów Wiejskich na lata 2007-2013 w ramach działania 142 „Grupy producentów rolnych”. Szczegółowy wykaz produktów rolnych objętych pomocą finansową zawarty został w rozporządzeniu Ministra Rolnictwa i Rozwoju Wsi (Dz. U. nr 81 z 2007 r., poz. 550).

5. GOSPODARKA GRUNTAMI I KSZTAŁTOWANIE STRUKTURY AGRARNEJ

5. 1. WYŁĄCZENIA GRUNTÓW Z UŻYTKOWANIA ROLNICZEGO

Powierzchnia wyłączeń gruntów rolnych z użytkowania rolniczego na terenie gminy szacowana jest na około 993 ha (tab. 25, rys. 27). Wyłączenia te wynikać będą przede wszystkim z:

- planowanych inwestycji mieszkaniowych,
usługowych, przemysłowych, komunikacyjnych – ok. 836 ha,

- zalesień gruntów o niskiej przydatności dla produkcji rolnej – ok. 146 ha,
- tworzenia zadrzewień przydrożnych i śródpolnych – ok. 11 ha.

Największe powierzchnie wyłączeń pod inwestycje przewiduje się w obrębach Wieściszowice (152 ha), Ciechanowice (140 ha), Marciszów (125 ha) i Pastewnik (123 ha).

Ogółem planowana powierzchnia wyłączeń gruntów z produkcji rolniczej spowoduje zmniejszenie powierzchni użytków rolnych w gminie z 4 252,21 ha do 3 259,31 ha (z 52,1% do 40,0%).

5. 2. ZAGOSPODAROWANIE GRUNTÓW ODŁOGOWANYCH

W trakcie przeprowadzonej inwentaryzacji terenowej stwierdzono obecność 186 ha gruntów odłogowanych. Po przeanalizowaniu możliwości i kierunków zagospodarowania tych gruntów uznano, że 72 ha (39%) powinny zostać przywrócone do rolniczego użytkowania, 79 ha (42%) przeznaczono do zalesienia i 5 ha (3%) do zadrzewienia w formie remiz śródpolnych, natomiast pozostałe 30 ha (16%) przeznaczono na cele inwestycyjne zgodnie z obowiązującymi dokumentami planistycznymi gminy (tab. 26, rys. 28).

Ze względu na podgórskie i górskie położenia gminy oraz związaną z tym urozmaiconą rzeźbą terenu z dużym udziałem nachylonych stoków, teren gminy w całości uznany został za obszar o niekorzystnych warunkach gospodarowania (ONW) dwóch typów: ze specyficznymi utrudnieniami oraz górski. W związku z tym utrzymanie działalności rolniczej wspierane jest dopłatami wyrównawczymi dla producentów rolnych w ramach PROW na lata 2007-2013, co ma na celu zapewnienie ciągłości rolniczego użytkowania ziemi i utrzymanie żywotności obszarów wiejskich gminy. Powinno to przyczynić się także do likwidacji odłogów oraz zachowania walorów przyrodniczo-krajobrazowych gminy oraz ochrony różnorodności biologicznej.

5. 3. KSZTAŁTOWANIE STRUKTURY OBSZAROWEJ GOSPODARSTW

5. 3. 1. Powiększanie areалу gospodarstw rodzinnych

Z danych uzyskanych w czasie przeprowadzania rozmów z sołtysami wsi wynika, że kupnem lub dzierżawą gruntów rolnych zainteresowanych jest 35 właścicieli gospodarstw na łączną powierzchnię około 920 ha (tab. 27). Dotyczy to przede wszystkim gospodarstw o powierzchni od 10 do 100 ha.

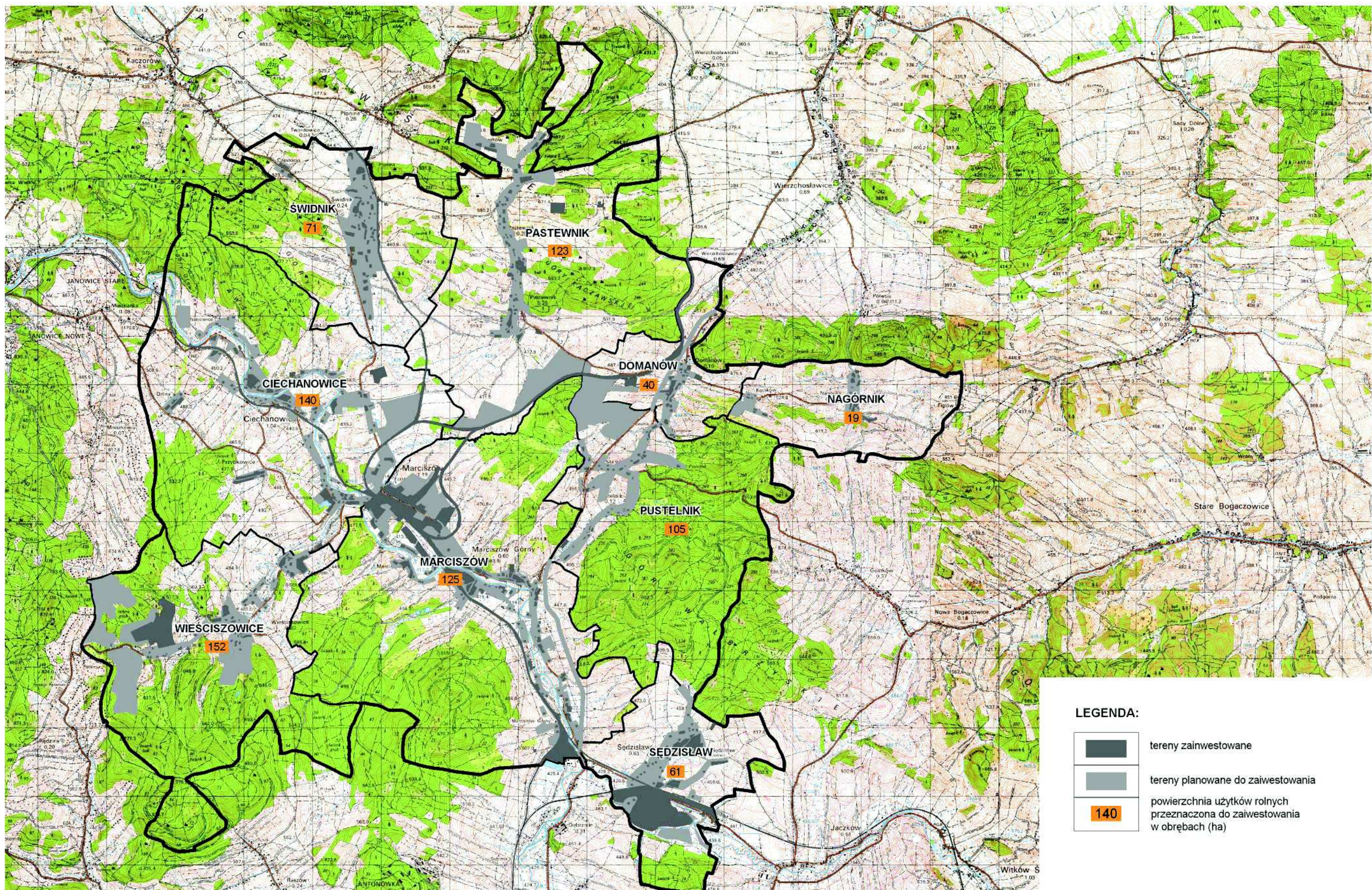
Planowana powierzchnia wyłączeń użytków rolnych

Tabela 25

Lp.	Obręb	Aktualna powierzchnia ogólna obrębu		Aktualna powierzchnia ogólna UR		Planowana powierzchnia wyłączeń użytków rolnych								Planowana powierzchnia użytków rolnych		Dynamika zmian
						pod inwestycje		pod zalesienia		pod zadrzewienia przydrożne i śródpolne		ogółem				
		ha	%	ha	%	ha	%	ha	%	ha	%	ha	%	ha	%	
1.	2.	3.	4.	5.	6.	7.	8.	9.	10.	11.	12.	13.	14.	15.	16.	
1.	Ciechanowice	1 443,31	59,5	858,83	140	16,3	-	-	4,2	0,5	144,20	16,8	714,63	49,5	-10,0	
2.	Domanów	293,10	78,5	230,02	40	17,4	32,18	14,0	0,1	-	72,28	31,4	157,74	53,8	-24,7	
3.	Marciszów	1 708,50	45,2	772,05	125	16,2	27,78	3,6	3,0	0,4	155,78	20,2	616,27	36,1	-9,1	
4.	Nagórnik	372,78	87,5	326,25	19	5,8	34,78	10,7	0,2	0,1	53,98	16,6	272,27	73,0	-14,5	
5.	Pastewnik	1 199,91	63,1	756,80	123	16,3	24,89	3,3	0,3	-	148,19	19,6	608,61	50,7	-12,4	
6.	Pustelnik	964,13	22,8	219,48	105	47,8	6,62	3,0	0,2	0,1	111,82	50,9	107,66	11,2	-11,6	
7.	Sędziszów	476,78	67,2	320,40	61	19,0	8,52	2,7	0,6	0,2	70,12	21,9	250,28	52,5	-14,7	
8.	Świdnik	666,43	62,4	415,70	71	17,1	-	-	2,1	0,5	73,10	17,6	342,60	51,4	-11,0	
9.	Wieściszowice	1 030,68	34,2	352,68	152	43,1	11,13	3,2	0,3	0,1	163,43	46,4	189,25	18,4	-15,8	
Gmina ogółem		8 155,62	52,1	4 252,21	836	19,7	145,90	3,4	11,0	0,3	992,90	23,4	3 259,31	40,0	-12,1	

Źródło: Opracowanie własne na podstawie:

- ewidencji gruntów i budynków (stan na wrzesień 2009 r.),
- Studium uwarunkowań i kierunków zagospodarowania przestrzennego gminy Marciszów, listopad 2000 r.,
- Miejscowe plany zagospodarowania przestrzennego gminy Marciszów sporządzone dla wybranych terenów (2000 r., 2001 r., 2002 r.)
- projektu granicy rolno-leśnej.



Rys. 27. Istniejące i planowane zainwestowanie terenu

Planowane zagospodarowanie gruntów odłogowanych

Tabela 26

Lp.	Obręb	Powierzchnia ogólna gruntów odłogowanych	Kierunki planowanego zagospodarowania gruntów odłogowanych							
			inwestycje		zalesienia		zadrzewienia w formie remiz śródpolnych		odtworzenie gruntów ornych i użytków zielonych	
			ha	ha	%	ha	%	ha	%	ha
1.	2.	3.	4.	5.	6.	7.	8.	9.	10.	11.
1.	Ciechanowice	2	-	-	-	-	2	100,0	-	-
2.	Domanów	30	1	3,3	23	76,7	-	-	6	20,0
3.	Marciszów	15	-	-	6	40,0	1	6,7	8	53,3
4.	Nagórniki	34	-	-	27	79,4	-	-	7	20,6
5.	Pastewnik	33	-	-	11	33,3	-	-	22	66,7
6.	Pustelnik	8	6	75,0	-	-	-	-	2	25,0
7.	Sędziszów	7	-	-	4	57,1	-	-	3	42,9
8.	Świdnik	22	-	-	-	-	1	4,5	21	95,5
9.	Wieściszowice	35	23	65,7	8	22,9	1	2,8	3	8,6
Gmina ogółem		186	30	16,1	79	42,5	5	2,7	72	38,7

Źródło: Opracowano na podstawie:

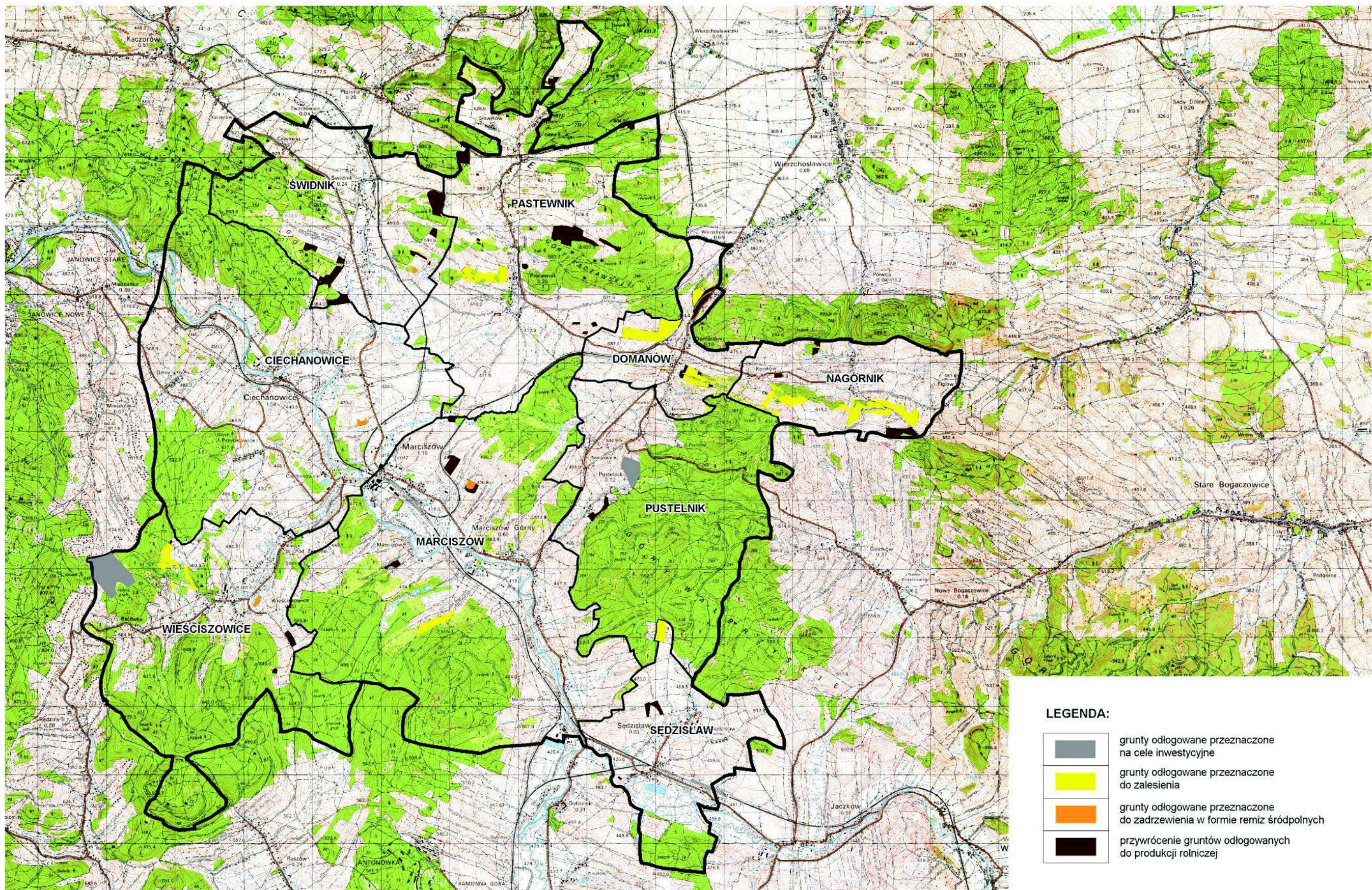
- ewidencji gruntów i budynków (stan na wrzesień 2009 r.),
- Studium uwarunkowań i kierunków zagospodarowania przestrzennego gminy Marciszów, listopad 2000 r.,
- Miejscowe plany zagospodarowania przestrzennego gminy Marciszów sporządzane dla wybranych terenów (2000 r., 2001 r., 2002 r.)
- projektu granicy rolno - leśnej.

Zapotrzebowanie i możliwości powiększenia gospodarstw indywidualnych

Tabela 27

Lp.	Obręb	Liczba gospodarstw ogółem	Gospodarstwa wykazujące zainteresowanie kupnem lub dzierżawą użytków rolnych			Powierzchnia użytków rolnych w zasobie ANR
			liczba gospodarstw		powierzchnia gruntów	
			ilość	%	ha	
1.	2.	3.	4.	5.	6.	7.
1.	Ciechanowice	99	9	9,1	150	29,70
2.	Domanów	33	-	-	-	53,68
3.	Marciszów	95	8	8,4	100	25,32
4.	Nagórniki	15	1	6,7	20	131,31
5.	Pastewnik	68	10	14,7	300	16,90
6.	Pustelnik	28	2	7,1	50	2,76
7.	Sędziszów	60	-	-	-	19,61
8.	Świdnik	47	5	10,6	300	11,12
9.	Wieściszowice	45	-	-	-	66,61
Gmina ogółem		490	35	7,1	920	357,01

Źródło: Opracowano na podstawie inwentaryzacji terenowej (październik-listopad 2009 r.).



- LEGENDA:**
- grunty odlogowane przeznaczone na cele inwestycyjne
 - grunty odlogowane przeznaczone do zalesienia
 - grunty odlogowane przeznaczone do zadrzewienia w formie remiz śródpolnych
 - przywrócenie gruntów odlogowanych do produkcji rolnej

Rys. 28. Kierunki zagospodarowania gruntów odlogowanych

Powiększanie gospodarstw rodzinnych będzie możliwe w oparciu o dwa źródła:

1. Zagospodarowanie przez rolników gruntów ANR w formie dzierżaw lub wykupu.

W chwili obecnej większość użytków rolnych znajdujących się w Zasobie Agencji Nieruchomości Rolnych (ok. 357 ha) dzierżawiona jest przez gospodarstwa położone zarówno na terenie gminy jak i poza nią, na podstawie umów wieloletnich. Powyższa sytuacja może ograniczyć możliwości powiększania kolejnych gospodarstw indywidualnych.

2. Kupno lub dzierżawa gruntów rolnych w obrocie prywatnym.

Powiększanie gospodarstw rolnych będzie możliwe także dzięki kupnie lub dzierżawie gruntów od prywatnych właścicieli, przy czym przepływ gruntów rolnych w obrocie prywatnym będzie procesem długofalowym. Obecnie zarejestrowane umowy dzierżawne dotyczą około 49 ha gruntów rolnych.

Jedną z dróg pozyskania gruntów na poprawę struktury obszarowej gospodarstw rodzinnych jest korzystanie z rent strukturalnych, które zapewnią dochód rolnikom w wieku przedemerytalnym rezygnującym z prowadzenia towarowej działalności rolniczej na zasadach zawartych w działaniu 113 „Renty strukturalne” PROW na lata 2007-2013.

5. 3. 2. Powierzchnia gospodarstwa przynosząca dochód porównywalny

Duży wpływ na kształtowanie powierzchni oraz liczby gospodarstw, które w przyszłości będą prowadzić i rozwijać produkcję rolniczą, ma możliwość uzyskania dochodu porównywalnego z dochodami w nierolniczych działach gospodarki narodowej.

Obecnie średnia powierzchnia gospodarstwa z dzierżawami wynosząca 7,58 ha nie zapewnia potencjalnemu właścicielowi osiągnięcia dochodu porównywalnego z nierolniczymi działami gospodarki narodowej. Możliwości uzyskania takiego dochodu, przy obecnej strukturze obszarowej posiada potencjalnie 46 (ok. 9,4%) dużych gospodarstw indywidualnych o powierzchni powyżej 15 ha, o średniej powierzchni ok. 43 ha.

Analizy możliwości uzyskania dochodów w gospodarstwach rolnych na poziomie porównywalnym dokonano w oparciu o proponowane modele gospodarstw rolnych na Dolnym Śląsku sporządzone przez prof. Teodora Nietupskiego na potrzeby

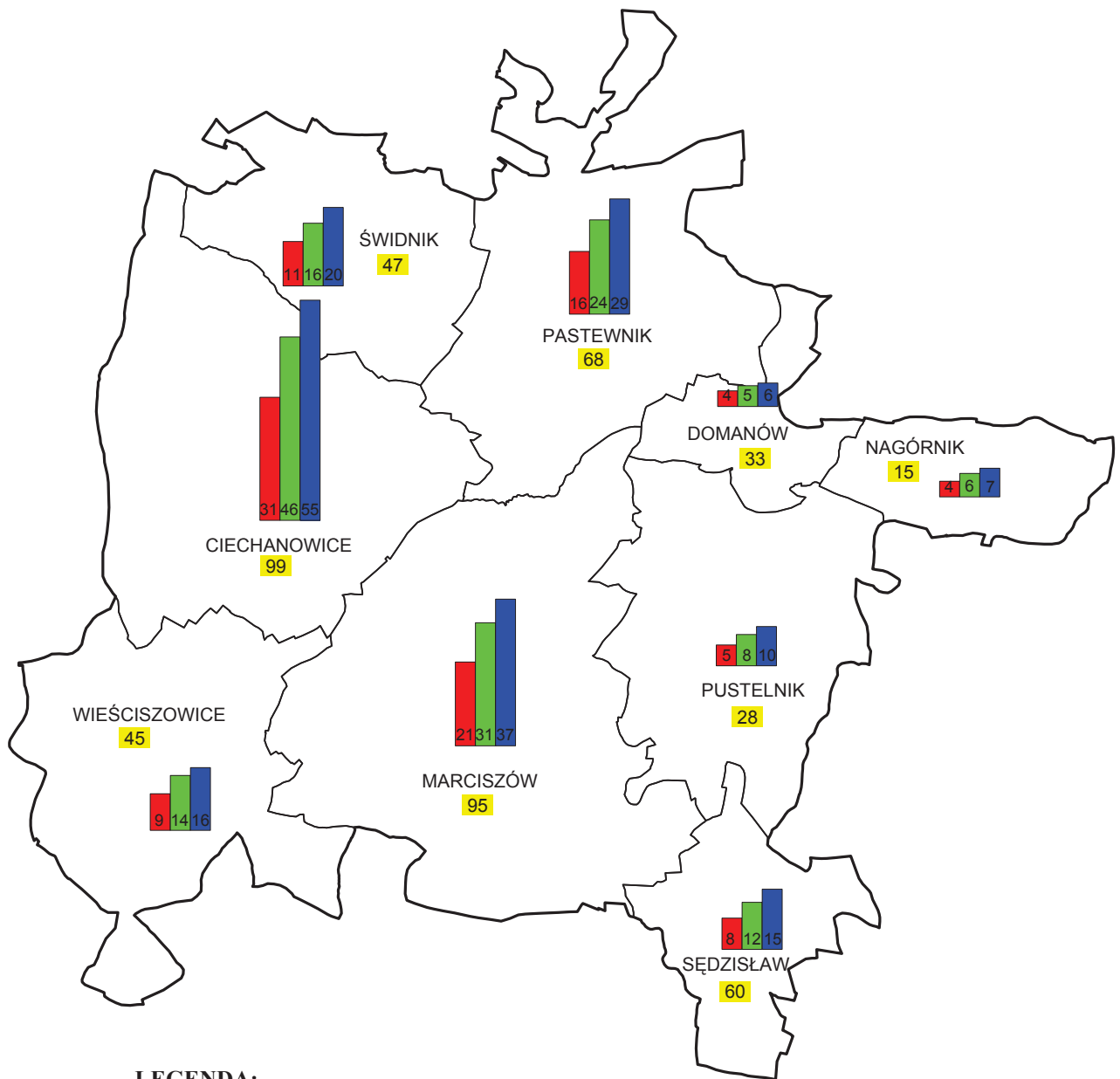
„Wojewódzkiego programu rozwoju sektora rolno-spożywczego”. Ustalono, że istnieją trzy warianty gospodarstw modelowych, które pozwolą osiągnąć ten dochód (rys. 29):

- **wariant 1** zakłada prowadzenie gospodarstwa o powierzchni powyżej 34 ha ze stadem krów liczącym 11 szt. strukturalnych o mleczności na poziomie 3400 l,
- **wariant 2** zakłada prowadzenie gospodarstwa rolnego o powierzchni minimum 23 ha, ze stadem krów liczącym 11 szt. strukturalnych o mleczności na poziomie 3400 l, i zwiększenie plonów roślin uprawnych o 20-30%,
- **wariant 3** zakłada prowadzenie gospodarstwa rolnego o powierzchni minimum 19 ha, ze stadem krów liczącym 11 szt. strukturalnych o mleczności na poziomie 5000 l, oraz zwiększenie plonów roślin uprawnych o 20-30%.

Biorąc pod uwagę zasoby użytków rolnych będących w użytkowaniu gospodarstw prywatnych, najkorzystniejszym pod względem liczby gospodarstw mogących uzyskać dochód porównywalny (195 gospodarstwa, tj. 40% obecnej liczby gospodarstw) jest wariant trzeci, związany ze znaczną intensyfikacją rolnictwa, która może mieć niekorzystny wpływ na warunki glebowe i wodne rolniczej przestrzeni produkcyjnej i skutkować obniżeniem wartości przyrodniczych regionu, a przez to atrakcyjności turystyczno-rekreacyjnej. Podobne skutki może wywołać prowadzenie gospodarstw według wariantu drugiego.

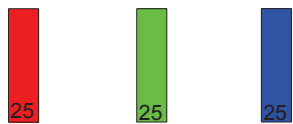
Z kolei najkorzystniejszym pod względem możliwości prowadzenia produkcji rolniczej zgodnie z zasadami zrównoważonego rozwoju, jest wariant pierwszy, który opiera się głównie na zwiększeniu powierzchni gruntów rolnych w gospodarstwie rolnym oraz prowadzeniu ekstensywnej produkcji rolniczej. Jednak taki model produkcji w warunkach gminy zapewniłby utrzymanie tylko 109 gospodarstwom.

W związku z tym, przemiany w strukturze obszarowej gospodarstw rolnych powinny dotyczyć zarówno zwiększania powierzchni gospodarstw o profilu ogólnorolniczym, jak i tworzenia gospodarstw specjalizujących się w określonych działach produkcji rolniczej oraz świadczeniu usług w zakresie turystyki i rekreacji, co umożliwi zwiększenie dochodowości gospodarstw ze źródeł poza rolniczych. Ponadto obecnie dodatkowym źródłem dochodów są dopłaty bezpośrednie, istnieją także możliwości uzyskiwania finansowych rekompensat w ramach funduszy strukturalnych za prowadzenie mniej dochodowego rolnictwa ekstensywnego na obszarze o niekorzystnych warunkach gospodarowania ONW oraz za udział w programach rolnośrodowiskowych.



LEGENDA:

Liczba gospodarstw mogących uzyskać dochód porównywalny



Wariant 1 Wariant 2 Wariant 3

45 - aktualna liczba gospodarstw

Rys. 29. Liczba gospodarstw przynoszących dochód na poziomie porównywalnym

Według Włodzimierza Dzuna i Wojciecha Józwiaka w „Problemy poprawy struktury gospodarstw rolnych w Polsce” (Wieś i Rolnictwo 2/2009), jeśli chodzi o klasyfikację gospodarstw rolnych według ich możliwości rozwojowych to dopiero gospodarstwa z grupy 16-40 ESU mają niewielkie nadwyżki środków na rozwój. Duże zdolności rozwojowe występują natomiast w gospodarstwach powyżej 40 ESU. Na granicy zdolności rozwojowych są gospodarstwa 8-16 ESU. W grupie tej tylko w latach korzystnych dla rolnictwa dochody wystarczają na opłatę pracy własnej i na niewielkie inwestycje. Jednak mimo to znaczna część gospodarstw z tej grupy inwestuje nawet w latach gorszych dla rolnictwa kosztem poziomu opłaty pracy własnej i konsumpcji. Gospodarstwa z grupy do 8 ESU, średnio biorąc, nie mają zdolności rozwojowych. W większości gospodarstw poniżej 8 ESU całość lub część amortyzacji przeznaczana jest na konsumpcję. Gospodarstwa te mogą się utrzymać na rynku rolnym do momentu wyeksploatowania posiadanych środków trwałych.

5. 3. 3. Modernizacja i rozwój gospodarstw rolnych

Producenci rolni, którzy planują rozwijać produkcję rolniczą w swoich gospodarstwach i dokonywać niezbędnych modernizacji, mogą korzystać ze wsparcia finansowego w ramach Programu Rozwoju Obszarów Wiejskich na lata 2007-2013. Pomoc finansowa jest przyznawana m. in. na inwestycje w gospodarstwach rolnych, ułatwianie rozpoczęcia działalności rolniczej przez młodych rolników, a także uczestnictwo rolników w systemach jakości żywności. Ponadto pomoc finansowa jest także kierowana na inwestycje w zakresie poprawy warunków utrzymania zwierząt, higieny i bezpieczeństwa produkcji oraz ochrony środowiska. Korzystanie z dostępnych form pomocy finansowej powinno przyczynić się do zwiększenia potencjału ekonomicznego gospodarstw, ochrony walorów środowiska przyrodniczego, poprawy warunków życia i rozwoju wsi, a także zmniejszenia bezrobocia na wsi poprzez zwiększenie aktywności inwestycyjnej. Dzięki temu możliwe będzie ukierunkowanie produkcji rolnej zarówno na tradycyjne uprawy intensywne, jak i uprawy specjalistyczne i produkcję zwierzęcą.

5. 4. SCALENIE GRUNTÓW

Scalenie gruntów będzie jednym z podstawowych zabiegów urządzeniowo-rolnych pozwalających na prawidłowe kształtowanie rozłogów gospodarstw rolnych na terenie wsi. Podstawowym celem tego działania będzie:

- poprawa rozłogu i struktury obszarowej gospodarstw rolnych,
- ograniczenie liczby działek o kształtach niedogodnych dla uprawy,
- zmniejszenie liczby działek w gospodarstwach rolnych,
- dostosowanie granic działek do systemu urządzeń melioracji wodnych oraz rzeźby terenu,
- udoskonalenie przestrzennego układu dróg transportu rolnego,
- stworzenie lepszych warunków dla prowadzenia produkcji polowej,
- wydzielenie gruntów niezbędnych na cele infrastruktury technicznej i społecznej w ramach postępowania scaleniowego – bez procedur wyłączeniowych,
- kształtowanie krajobrazu rolniczego, z zachowaniem enklaw roślinności o charakterze naturalnym i półnaturalnym.

Analiza wielu czynników wpływających na osiągnięcie powyższych celów, pozwoliła określić potrzeby przeprowadzenia prac scaleniowych w poszczególnych obrębach gminy Marciszów. Mając na uwadze liczbę i powierzchnię gospodarstw w poszczególnych obrębach, liczbę, powierzchnię, układ działek oraz rozłóg w gospodarstwach rolnych, a także powierzchnię gruntów ANR, do przeprowadzenia scalenia gruntów na terenie gminy wskazano 4 obręby: Ciechanowice, Marciszów, Pastewnik, Świdnik (rys. 30). W obrębach tych prace scaleniowe pozwolą wykorzystać w sposób najbardziej efektywny potencjalne możliwości produkcyjne rolnictwa. Łączna powierzchnia przewidywanych prac scaleniowych na w/w obrębach wyniesie około 3 276 ha. Obejmować będzie 309 gospodarstwa i około 2 630 działek ewidencyjnych. Głównym celem prac scaleniowych we wszystkich wsiach proponowanych do scalenia będzie likwidacja szachownicy gruntów i poprawa struktury obszarowej gospodarstw poprzez zagospodarowanie części gruntów ANR i prywatny obrót gruntami oraz dostosowanie układu działek do ukształtowania terenu w celu ochrony gruntów przed erozją. W ramach zagospodarowania poscaleniowego przebudowana zostanie sieć dróg transportu rolnego, co zapewni łatwiejszy dostęp do działek rolnych. Ponadto ważnym zadaniem będzie poprawa kształtu i dostosowanie układu działek do planowanej sieci dróg i rowów melioracyjnych. Dodatkowe działania z zakresu kształtowania krajobrazu, prowadzone w ramach zagospodarowania poscaleniowego, przyczynią się do wzbogacenia środowiska przyrodniczego obszarów rolniczych.



LEGENDA:

■ wsie wskazane do scalenia gruntów

Rys. 30. Potrzeby przeprowadzenia scalenia gruntów

5. 5. PLANOWANA SIĘĆ DRÓG TRANSPORTU ROLNEGO

W celu stworzenia korzystniejszych warunków gospodarowania w rolnictwie, przeprowadzono analizę potrzeb w zakresie odbudowy i modernizacji dróg transportu rolnego (rys. 31). Dla każdego obrębu sporządzono wykaz działek dróg planowanych do przebudowy i modernizacji (tab. 29).

Łączna długość dróg przebudowanych w dobrym stanie wynosi około 70 km, a około 88 km, tj. 30% ogólnej długości istniejących dróg transportu rolnego wymaga przebudowy (tab. 28). Największe potrzeby w tym zakresie występują w obrębach: Pastewnik, Marciszów, Świdnik. Prac remontowych wymaga część istniejących dróg o nawierzchni asfaltowej o łącznej długości ok. 13 km, natomiast modernizacji należy poddać drogi o nawierzchni utwardzonej o długości około 18 km. Spośród dróg gruntowych do odbudowy wskazano drogi o łącznej długości około 57 km. Pas jezdni przebudowywanych dróg transportu rolnego powinien mieć szerokość minimum 3,5 m.

Gęstość planowanej sieci dróg przebudowanych w gminie będzie wynosiła 3,7 km/100 ha UR. Spośród 29 km dróg zaoranych, zadarnionych lub zakrzaczonych, około 3 km wyznaczono do odbudowy, na pozostałych 26 km (ok. 15 ha) należy dokonać uregulowania stanu użytkowania i władania.

Wraz z przebudową dróg transportu rolnego niezbędne będzie wykonanie prac remontowych w zakresie mostów, przepustów oraz rowów odwadniających. Potrzeby w tym zakresie zawarte zostaną w szczegółowych projektach dróg planowanych do przebudowy oraz założeniach do projektów scalenia tych wsi, które przystąpią do realizacji tego zabiegu.

Drogi transportu rolnego wskazane do przebudowy lub modernizacji zapewnią łatwiejszy dostęp do działek wszystkim użytkownikom gruntów. Oprócz funkcji transportu rolnego, będą one również tworzyć połączenia komunikacyjne między sąsiednimi miejscowościami, a także ułatwią dostęp do najatrakcyjniejszych miejsc na terenie gminy. Na ich bazie możliwe będzie wyznaczenie nowych tras rowerowych.

Nowo przebudowywane drogi dojazdowe do pól oraz łączące sąsiadujące miejscowości powinny posiadać nawierzchnię asfaltową, natomiast drogi przebiegające przez większe kompleksy leśne i leśno-łąkowe oraz inne cenne przyrodniczo ekosystemy, należy budować jako drogi utwardzone pokryte naturalnym materiałem utwardzającym (tłuczeń, kruszywa naturalne). Projekty dróg powinny uwzględniać planowane pasy zadrzewień przydrożnych o szerokości około 2 m.

Charakterystyka planowanej sieci dróg transportu rolnego

Tabela 28

Lp.	Obręb	Długość istniejącej sieci dróg transportu rolnego	Długość dróg planowanych do przebudowy lub modernizacji					Ogólna długość dróg przebudowanych w dobrym stanie		Powierzchnia ogólna użytków rolnych	Perspektywiczna długość przebudowanej sieci dróg transportu rolnego	Perspektywiczna gęstość przebudowanej sieci dróg transportu rolnego
			ogółem		w tym:			ogółem				
					asfaltowe i brukowe	utwardzone	gruntowe					
			km	km	%	km	km	km	km			
1.	2.	3.	4.	5.	6.	7.	8.	9.	10.	11.	12.	13.
1.	Ciechanowice	53,97	9,53	17,7	2,14	1,46	5,93	18,97	35,1	858,83	28,50	3,3
2.	Domanów	15,63	8,96	57,3	2,36	1,00	5,60	2,09	13,4	230,02	11,05	4,8
3.	Marciszów	60,30	13,34	22,1	-	0,80	12,54	19,36	32,1	772,05	32,70	4,2
4.	Nagórnik	20,23	7,89	39,0	2,14	2,41	3,34	1,12	5,5	326,25	9,01	2,8
5.	Pastewnik	35,39	18,41	52,0	3,21	3,42	11,78	6,45	18,2	756,80	24,86	3,3
6.	Pustelnik	19,72	4,06	20,6	0,23	1,43	2,40	3,92	19,9	219,48	7,98	3,6
7.	Sędziszów	20,70	6,55	31,6	1,15	0,10	5,30	5,74	27,7	320,40	12,29	3,8
8.	Świdnik	31,86	10,06	31,6	-	2,86	7,20	7,25	22,8	415,70	17,31	4,2
9.	Wieściszowice	30,48	8,98	29,5	1,64	4,47	2,87	5,00	16,4	352,68	13,98	4,0
Gmina ogółem		288,28	87,78	30,4	12,87	17,95	56,96	69,90	24,2	4 252,21	157,68	3,7

Źródło: Opracowanie własne na podstawie inwentaryzacji terenowej (październik-listopad 2009 r.) oraz danych z Urzędu Gminy Marciszów (październik 2009 r.).

Wykaz numerów działek dróg planowanych do przebudowy

Tabela 29

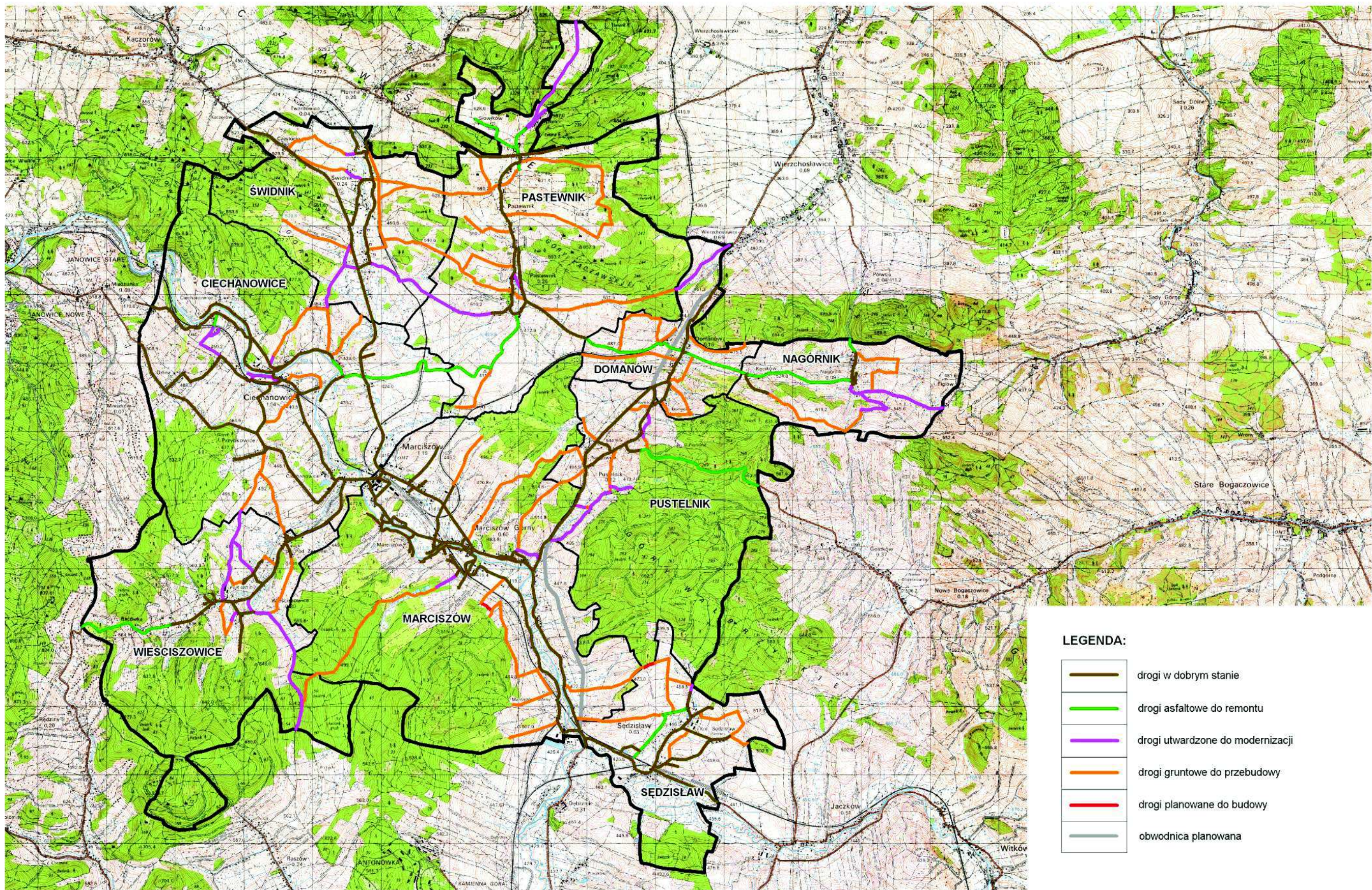
Lp.	Obręb	Długość dróg planowanych do przebudowy (km)	Numery działek dróg planowanych do przebudowy		
			drogi gruntowe do przebudowy	drogi utwardzone do modernizacji	drogi asfaltowe i brukowe do remontu
1.	2.	3.	4.	5.	6.
1.	Ciechanowice	9,53	422 167 cz. 69, 78 68, 47 436, cz. 462, 734, cz. 691 266, 272	263, 595, 594 cz. 580, cz. 539, 573 cz. 691	397, 388, 396/2 623
2.	Domanów	8,96	295, 294, w dz. nr 4/4, 291 282 268, 266, 264 259/2, 259/1, w dz. nr 113, cz. 263/1 253	237	256/1 284, 289 268, cz. 266
3.	Marciszów	13,34	w dz. 704/43*, w dz. 703/49*, w dz. 702/50*, w dz. 701/51* 225, 531, w dz. nr 528, 527, cz. 517, 505, 504, 498 489 cz. 313, 348 cz. 376/2, 388/4, w dz. nr 388/3, 388/1, w dz. nr 692/309 cz. 429, 421, w dz. nr 737/313, 423 614 595	158 cz. 417, 436	
4.	Nagórniki	7,89	cz. 159, cz. 158, cz. 155/1, 180 cz. 142, 176 137/1, cz. 133, 131, 125/1	cz. 146/1, 139 cz. 142	153/1 cz. 146/1
5.	Pastewnik	18,41	437**, cz. 440**, w dz. nr 397** 265, w dz. nr 487/140* 314 468 114, cz. 123, w dz. nr 504/129, cz. 205, cz. 220/4, w dz. nr 220/2, w dz. nr 505/131, w dz. nr 507/133, w dz. nr 219/6, 219/4, cz. 180 102 103 333 283, 290 275	cz. 60, w dz. nr 492/121, 16 68 cz. 349 307	cz. 60 79, 370 414 cz. 127
6.	Pustelnik	4,06	cz. 202, w dz. nr 74 i 70/1 178/1, 178/2 195 184, cz. 228 226 211, 210/11 w dz. nr 42/6 i 41/1	cz. 202 224 223, 210/1, 210/2, 210/3, 214/1, cz. 214/2, 212/1, 212/2	231***
7.	Sędziszów	6,55	cz. 463, 467, w dz. nr 115/2, 466 cz. 456/1 479, 250/3, 226/2 486, 493, 492, cz. 498, 500	cz. 465	454 cz. 456/1
8.	Świdnik	10,06	145, 147, cz. 144 cz. 150 cz. 522 171/1, 306/1, 307 cz. 300/1, 308/1, 308/2, 309/3, 319, cz. 321, 494 320	169 cz. 150 523, 329, 521 504, 325, 326/1	
9.	Wieściszowice	8,98	cz. 352, cz. 344, 342 cz. 351, cz. 190 cz. 205, cz. 213 w dz. nr 365/59* cz. 446, 400	189, 355 cz. 353, 356 cz. 205 198, 199, 367/1, 434	cz. 179/2, 259/2, 259/1, 415, 269

*Ze względu na przebieg w gruntach należących do PGLLP przebudowa drogi nie powinna być finansowana wyłącznie ze środków przeznaczanych na przebudowę dróg transportu rolnego

**Ze względu na przebieg w gruntach przeznaczonych na cele inwestycyjne przebudowa drogi nie powinna być finansowana wyłącznie ze środków przeznaczanych na przebudowę dróg transportu rolnego

***Droga powiatowa do modernizacji finansowanej ze środków innych niż przeznaczonych na przebudowę dróg transportu rolnego

Źródło: Opracowanie własne na podstawie inwentaryzacji terenowej (październik-listopad 2009 r) oraz danych z Urzędu Gminy Marciszów (październik 2009 r).



Rys. 31. Planowana sieć dróg transportu rolnego

6. ZAPOTRZEBOWANIE NA PRACĘ URZĄDZENIOWO - ROLNE

Analiza warunków przyrodniczych i społeczno-gospodarczych produkcji rolniczej, a także potrzeb w zakresie przeprowadzenia niezbędnych zabiegów urządzeniowych, pozwoliła na dokonanie oceny zapotrzebowania na prace urządzeniowo-rolne dla każdego obrębu (tab. 30, rys. 32). Na terenie gminy wydzielono 3 rejony o różnym stopniu zapotrzebowania na prace urządzeniowo-rolne:

- rejon o wysokim stopniu zapotrzebowania obejmuje obręby: Ciechanowice, Marciszów, Pastewnik, Świdnik,
- rejon o średnim stopniu zapotrzebowania obejmuje obręby: Nagórniki, Sędziszów,
- rejon o niskim stopniu zapotrzebowania obejmuje obręby: Domanów, Pustelnik, Wieściszowice.

Dla obrębów o wysokim stopniu zapotrzebowania na prace urządzeniowe należy w pierwszej kolejności sporządzić miejscowe plany zagospodarowania przestrzennego wykorzystując ustalenia ujęte w planie urządzeniowo-rolnym.

6.1. OGÓLNE KOSZTY ORAZ ŹRÓDŁA FINANSOWANIA REALIZACJI PODSTAWOWYCH ZABIEGÓW URZĄDZENIOWO – ROLNYCH

Kalkulację kosztów dla niezbędnych zabiegów urządzeniowo-rolnych, wykonanych dla poszczególnych obrębów w oparciu o przeciętne koszty realizacji inwestycji, przedstawiono w tabeli 31.

Ogólne koszty realizacji podstawowych zabiegów urządzeniowo-rolnych wynoszą około 48 344 tys. zł. Przewiduje się, że największe koszty poniesione zostaną na budowę dróg transportu rolnego. Stanowią one będą około 73% kosztów ogólnych. Udział w kosztach ogólnych inwestycji z zakresu melioracji podstawowych, szczegółowych oraz zbiorników małej retencji wynosi 15%, z zakresu rekultywacji gruntów rolnych i kształtowania krajobrazu - 4%, natomiast scalenia gruntów - 8%.

Wysokie koszty inwestycyjne w zakresie prac urządzeniowo-rolnych wymagają rozłożenia w czasie wszystkich zabiegów kształtujących rolniczą przestrzeń produkcyjną, a także pozyskiwania środków finansowych z różnych źródeł na realizację zadań zawartych w planie. W najbliższych latach współfinansowanie zabiegów urządzeniowo-rolnych umożliwią fundusze strukturalne Unii Europejskiej w ramach programów rozwoju.

Rodzaj i zakres niezbędnych zabiegów urządzeniowo - rolnych

Tabela 30

Lp.	Obręb	Gospodarka wodna				Odbudowa stawów hodowlanych i oczek wodnych	Rekultywacja gruntów i kształtowanie krajobrazu rolniczego				Budowa i modernizacja dróg transportu rolnego	Scalenie gruntów		
		melioracje podstawowe		melioracje szczegółowe			zalesienia	zadrzewienia przydrożne	zadarnienie gruntów	rolne zagospodarowanie gruntów odlogowanych		powierzchnia	liczba gospodarstw	liczba działek
		modernizacja cieków	konserwacja cieków	odbudowa rowów	konserwacja rowów									
		km	km	km	km									
1.	2.	3.	4.	5.	6.	7.	8.	9.	10.	11.	12.	13.	14.	15.
1.	Ciechanowice	-	11,8	5,6	13,2	1,40	-	1,95	-	-	9,53	1 020	99	778
2.	Domanów	-	2,5	4,7	-	-	33,44	0,35	-	6	8,96	-	-	-
3.	Marciszów	-	6,7	11,6	9,3	1,96	28,40	4,15	-	8	13,34	957	95	1 001
4.	Nagórnik	-	1,3	5,7	-	0,10	36,10	0,85	56	7	7,89	-	-	-
5.	Pastewnik	-	2,9	6,6	6,0	0,60	26,69	1,35	-	22	18,41	827	68	410
6.	Pustelnik	-	2,7	2,1	1,2	0,60	6,62	1,00	-	2	4,06	-	-	-
7.	Sędziszów	2,0	2,8	3,5	3,7	0,60	9,11	3,05	17	3	6,55	-	-	-
8.	Świdnik	-	3,1	5,8	10,7	0,60	-	1,60	-	21	10,06	472	47	441
9.	Wieściszowice	-	2,0	15,8	-	0,40	14,27	1,40	7	3	8,98	-	-	-
Gmina ogółem		2,0	35,8	61,4	44,1	6,26	154,63	15,70	80	72	87,78	3 276	309	2 630

Źródło: Opracowanie własne.



LEGENDA:

- niski
- średni
- wysoki

Rys. 32. Stopień zapotrzebowania na prace urządzeniowo-rolne

Pomoc finansową na realizację poszczególnych inwestycji będzie można również uzyskać z innych źródeł krajowych i zagranicznych (tab. 32). Uruchamianie środków finansowych z dostępnych źródeł wymagać będzie merytorycznego przygotowania pracowników Urzędu Gminy Marciszów oraz jednostek doradztwa rolniczego, których zadaniem będzie pomoc rolnikom i mieszkańcom wsi w przygotowywaniu niezbędnych dokumentów i wniosków.

Koszty podstawowych zabiegów urządzeniowo - rolnych

Tabela 31

Lp.	Obręb	Gospodarka wodna								Odbudowa stawów hodowlanych i oczek wodnych	Rekultywacja gruntów i kształtowanie krajobrazu rolniczego								Budowa i modernizacja dróg transportu rolnego		Scalenie gruntów		Koszty podstawowych zabiegów urządzeniowo - rolnych ogółem	
		melioracje podstawowe				melioracje szczegółowe					zalesienia	zadrzewienia przydrożne		zadarnienie gruntów		rolne zagospodarowanie gruntów odlogowanych								
		modernizacja cieków		konserwacja cieków		odbudowa rowów		konserwacja rowów																
		km	tys. zł	km	tys. zł	km	tys. zł	km	tys. zł									ha						tys. zł
1.	2.	3.	4.	5.	6.	7.	8.	9.	10.	11.	12.	13.	14.	15.	16.	17.	18.	19.	20.	21.	22.	23.	24.	25.
1.	Ciechanowice	-	-	11,8	118	5,6	448	13,2	132	1,40	350	-	-	1,95	6	-	-	-	-	9,53	3 812	1 020	1 224	6 090
2.	Domanów	-	-	2,5	25	4,7	376	-	-	-	-	33,44	268	0,35	1	-	-	6	30	8,96	3 584	-	-	4 284
3.	Marciszów	-	-	6,7	67	11,6	928	9,3	93	1,96	490	28,40	227	4,15	12	-	-	8	40	13,34	5 336	957	1 149	8 342
4.	Nagórnik	-	-	1,3	13	5,7	456	-	-	0,10	25	36,10	288	0,85	3	56	84	7	35	7,89	3 156	-	-	4 060
5.	Pastewnik	-	-	2,9	29	6,6	528	6,0	60	0,60	150	26,69	214	1,35	4	-	-	22	110	18,41	7 364	827	992	9 451
6.	Pustelnik	-	-	2,7	27	2,1	168	1,2	12	0,60	150	6,62	53	1,00	3	-	-	2	10	4,06	1 624	-	-	2 047
7.	Sędziszów	2,0	260	2,8	28	3,5	280	3,7	37	0,60	150	9,11	73	3,05	9	17	26	3	15	6,55	2 620	-	-	3 498
8.	Świdnik	-	-	3,1	31	5,8	464	10,7	107	0,60	150	-	-	1,60	5	-	-	21	105	10,06	4 024	472	566	5 452
9.	Wieściszowice	-	-	2,0	20	15,8	1 264	-	-	0,40	100	14,27	114	1,40	4	7	11	3	15	8,98	3 592	-	-	5 120
Gmina ogółem		2,0	260	35,8	358	61,4	4 912	44,1	441	6,26	1 565	154,63	1 237	15,70	47	80	121	72	360	87,78	35 112	3 276	3 931	48 344

Uwaga: Przedstawione kalkulacje kosztów zabiegów urządzeniowo - rolnych wykonano w oparciu o przeciętne lokalne koszty tych prac w 2009/2010 roku.

Źródła finansowania prac urzędzeniowo - rolnych oraz działań z zakresu rozwoju obszarów wiejskich

Tabela 32

Cel zabiegów urzędzeniowo - rolnych	Działanie	Źródło finansowania	Jednostka realizująca i współpracująca
1.	2.	3.	4.
Kształtowanie struktury obszarowej gospodarstw rolnych	Scalenie gruntów: - wytyczenie i urządzenie sieci dróg transportu rolnego, - zmniejszenie liczby działek w gospodarstwach rolnych, - dostosowanie granic działek do urządzeń melioracji wodnych oraz rzeźby terenu, - kształtowanie struktury obszarowej gospodarstw rolnych, - wydzielenie gruntów na cele infrastruktury technicznej i społecznej, - tworzenie warunków do zwiększania lesistości.	EFRnRROW (PROW) Skarb Państwa	Urząd Marszałkowski Starosta powiatu reprezentujący właścicieli gospodarstw rolnych
	Aktualizacja ewidencji gruntów	Starostwo Powiatowe	Starostwo Powiatowe Właściciele gruntów
	Renty strukturalne	EFRnRROW (PROW) Skarb Państwa	Właściciele gospodarstw rolnych ARiMR, Doradztwo rolnicze
	Pomoc młodym rolnikom w rozpoczęciu działalności rolniczej	EFRnRROW (PROW) Skarb Państwa	Właściciele gospodarstw rolnych ARiMR, Doradztwo rolnicze
Dostosowanie gospodarstw rolnych do standardów Unii Europejskiej oraz ulepszanie infrastruktury technicznej związanej z rolnictwem	Ułatwienie dostosowań gospodarstw rolnych do wymogów w dziedzinie: - ochrony środowiska, - zdrowia publicznego, - zdrowia zwierząt i dobrostanu zwierząt.	EFRnRROW (PROW) Skarb Państwa	Właściciele gospodarstw rolnych ARiMR, Powiatowy Lekarz Weterynarii Doradztwo rolnicze, Izby rolnicze
	Inwestycje w gospodarstwach rolnych: - budowa lub remont budynków służących produkcji rolniczej, - zakup lub instalacja maszyn lub urządzeń do produkcji rolniczej, - zakup gruntów rolnych wraz z nasadzeniami i budynkami gospodarczymi, - zakładanie plantacji wieloletnich oraz wyposażanie pastwisk, - zakup zwierząt hodowlanych - zakup, instalacja i budowa urządzeń do nawadniania upraw oraz służących ochronie środowiska.	EFRnRROW (PROW) Skarb Państwa	Właściciele lub dzierżawcy gospodarstw rolnych Osoba prawna prowadząca działalność rolniczą ARiMR Doradztwo rolnicze, Izby rolnicze
	Inwestycje w gospodarstwach rolnych	FFW	Właściciele gospodarstw rolnych
Doskonalenie organizacji rynku i przetwórstwa produktów żywnościowych zgodnie ze standardami i wymogami Unii Europejskiej.	Grupy producentów rolnych	EFRnRROW (PROW) Skarb Państwa	Grupy producentów rolnych Wojewoda Dolnośląski ARiMR
	Poprawa przetwórstwa i marketingu artykułów rolnych: - budowa i remont budynków produkcyjnych, kontroli laboratoryjnej, magazynowych, - zakup oraz instalacja maszyn i urządzeń do przetwarzania oraz magazynowania i przygotowywania produktów do sprzedaży, - zakup specjalistycznej aparatury i środków transportu, - zakup urządzeń służących poprawie warunków zdrowotnych żywności oraz ochrony środowiska, - wprowadzanie systemów kontroli jakości.	EFRnRROW (PROW) Skarb Państwa	Zakłady przetwórstwa rolno - spożywczego ARiMR

Cel zabiegów urzędzeniowo - rolnych	Działanie	Źródło finansowania	Jednostka realizująca i współpracująca
1.	2.	3.	4.
Tworzenie alternatywnych źródeł dochodu dla osób prowadzących działalność rolniczą	Wspieranie działań w zakresie: <ul style="list-style-type: none"> - agroturystyki, - usług związanych z agroturystyką i wypoczynkiem, - edukacji przyrodniczej oraz promocji tradycji i dziedzictwa kulturowego wsi, - usług w dziedzinie rolnictwa i gospodarki leśnej, - przetwórstwa i przygotowywania produktów rolnych do sprzedaży, - sprzedaż bezpośrednia produktów pochodzących z własnego gospodarstwa, - rzemiosła i rękodzielnictwa, - usług na rzecz mieszkańców wsi. 	EFRnRROW (PROW) Skarb Państwa	Właściciele gospodarstw rolnych oraz osoby prawne prowadzące działalność rolniczą ARiMR Doradztwo rolnicze, Izby rolnicze
	Dofinansowanie działalności w zakresie agroturystyki w ramach linii kredytów inwestycyjnych podstawowych (IP)	ARiMR Skarb Państwa	Właściciele gospodarstw rolnych
	Wspieranie przedsięwzięć inwestycyjnych na obszarach wiejskich w zakresie agroturystyki	FEFRWP-CF	Mieszkańcy obszarów wiejskich
Gospodarowanie rolniczymi zasobami wodnymi	Budowa lub modernizacja urządzeń melioracji wodnych szczegółowych: <ul style="list-style-type: none"> - rowów wraz ze związanymi z nimi funkcjonalnie budowlami, - rurociągów o średnicy poniżej 0,6 m, - drenowania, - grobli na obszarach nawadnianych, - systemów nawodnień grawitacyjnych, - fitomelioracji i agromelioracji, - systemów przeciwerozojnych, - pierwszego zagospodarowania zmeliorowanych łąk i pastwisk. 	EFRnRROW (PROW) Skarb Państwa	Urząd Marszałkowski Wojewódzki Zarząd Melioracji i Urządzeń Wodnych ARiMR właściciele działek przy melioracjach szczegółowych
	Budowa lub modernizacja urządzeń melioracji wodnych podstawowych: <ul style="list-style-type: none"> - budowli piętrzących i upustowych oraz obiektów służących do ujmowania wód, - stopni wodnych oraz zbiorników wodnych, - kanałów i rurociągów o średnicy co najmniej 0,6 m, - budowli przeciwpowodziowych i regulacyjnych, - stacji pomp, - budowli wstrzymujących erozję wodną, - dróg dojazdowych służących do użytkowania obszarów zmeliorowanych oraz obiektów melioracji wodnych podstawowych. 	EFRnRROW (PROW) Skarb Państwa	Urząd Marszałkowski Wojewódzki Zarząd Melioracji i Urządzeń Wodnych ARiMR
	Inwestycje w zakresie infrastruktury technicznej: <ul style="list-style-type: none"> - sieć wodociągów i kanalizacyjna 	WFOŚiGW	Samorząd gminy
	Budowa i modernizacja zabezpieczeń przeciwpowodziowych: <ul style="list-style-type: none"> - wałów przeciwpowodziowych, - zbiorników retencyjnych. 	EFRR (ZPORR) Skarb Państwa	Jednostki administracji rządowej w województwie Samorząd gminy
Kształtowanie krajobrazu rolniczego oraz ochrona gruntów przed erozją	Zalesianie gruntów o niskiej przydatności dla rolnictwa	EFRnRROW (PROW) Skarb Państwa	Właściciele gospodarstw rolnych ARiMR, Lasy Państwowe Starostwo Powiatowe

Cel zabiegów urzędzeniowo - rolnych	Działanie	Źródło finansowania	Jednostka realizująca i współpracująca
1.	2.	3.	4.
Kształtowanie krajobrazu rolniczego oraz ochrona gruntów przed erozją	Ochrona, rekultywacja i poprawa jakości gruntów rolnych: - rolnicze zagospodarowanie gruntów odłogujących, - zadarnienia gruntów, - zadrzewianie terenów narażonych na erozję oraz tworzenie remizów śródpolnych oraz pasów zieleni zwłędz dróg śródpolnych, - odbudowa oczek wodnych.	TFOGR	Starostwo Powiatowe Samorząd gminy
	Przedsięwzięcia rolnośrodowiskowe: - rolnictwo zrównoważone, - rolnictwo ekologiczne, - utrzymanie łąk ekstensywnych, - utrzymanie pastwisk ekstensywnych, - ochrona gleb i wód (stosowanie międzyzplonów), - strefy buforowe, - zachowanie lokalnych ras zwierząt gospodarskich.	EFRnRROW (PROW) Skarb Państwa	Właściciele gospodarstw rolnych ARiMR Doradztwo rolnicze, Izby rolnicze IJHARS (rolnictwo ekologiczne) IOS, IORIN (kontrola ZDPR)
Kształtowanie krajobrazu przyrodniczego i kulturowego	Odnowa i rozwój wsi oraz zachowanie i ochrona dziedzictwa kulturowego: - modernizacja i wyposażenie obiektów o funkcjach kulturalnych, rekreacyjnych i sportowych, - odnowa obiektów zabytkowych, charakterystycznych dla tradycji budownictwa wiejskiego regionu, i ich adaptacja na cele publiczne, - rekonstrukcja i urządzenie chodników, placów, parków i terenów zielonych w obrębie zabudowy, - rozwój infrastruktury turystycznej (ścieżki rowerowe, szlaki piesze, ścieżki dydaktyczne, schroniska turystyczne).	EFRnRROW (PROW) Skarb Państwa	Urząd Marszałkowski Samorząd gminy
	Sprzedaż oraz remonty nieruchomości rolnych pochodzących z zasobu ANR	ANR	Inwestorzy
	Wspieranie inicjatyw proekologicznych	Fundacja Partnerstwo Dla Środowiska	Samorząd gminy

AR i MR – Agencja Restrukturyzacji i Modernizacji Rolnictwa

ANR – Agencja Nieruchomości Rolnych

EFRnRROW - Europejski Fundusz Rolny na Rzecz Rozwoju Obszarów Wiejskich

FEFRWP-CF– Fundacja "Europejski Fundusz Rozwoju Wsi Polskiej - Counterpart Fund"

EFRR - Europejski Fundusz Rozwoju Regionalnego

FFW – Fundacja Fundusz Współpracy

IJHARS - Inspekcja Jakości Handlowej Artykułów Rolno-Spożywczych

IOS - Inspekcja Ochrony Środowiska

IORIN - Instytut Ochrony Roślin i Nawożenia

PROW - Program Rozwoju Obszarów Wiejskich

TFOGR – Terenowy Fundusz Ochrony Gruntów Rolnych

WFOŚ i GW – Wojewódzki Fundusz Ochrony Środowiska i Gospodarki Wodnej

ZDPR - Zwykła Dobra Praktyka Rolnicza

ZPORR - Zintegrowany Program Operacyjny Rozwoju Regionalnego

7. WNIOSKI

Przedstawione w opracowaniu propozycje dotyczące kształtowania i rozwoju rolniczej przestrzeni produkcyjnej winny być pomocne i wykorzystane przez władze gminy do formułowania wniosków w trakcie opracowywania innych dokumentów planistycznych, sporządzanych dla obszaru gminy.

Z przeprowadzonych studiów i analiz wynikają następujące wnioski wyznaczające kierunki rozwoju rolniczej przestrzeni produkcyjnej gminy Marciszów, zgodne z celami i zadaniami zawartymi w „Strategii rozwoju obszarów wiejskich województwa dolnośląskiego”:

1. Ochronę przeciwpowodziową na terenie gminy zapewnią niezbędne inwestycje w zakresie modernizacji (2 km) i konserwacji (35,8 km) cieków podstawowych, a także budowa zbiornika wodnego „Sędziszów”.
2. Ze względu na naturalny charakter większości rzek i potoków przepływających przez obszar gminy i ich wysokie walory przyrodnicze, prace hydrotechniczne należy przeprowadzać z zachowaniem trwałości podstawowych procesów przyrodniczych. W celu ochrony wód przed sływem zanieczyszczeń pochodzenia rolniczego, wskazane jest zachowanie zadarnionych gruntów położonych wzdłuż głównych cieków.
3. Preferowaną metodą ochrony przeciwpowodziowej na terenie gminy powinno być zwiększenie retencji w całej zlewni, poprzez ochronę i odtworzenie terenów podmokłych, w tym oczek wodnych, dolesienia, zadarnienia stoków i utrzymanie trwałych użytków zielonych.
4. W celu poprawy warunków do prowadzenia produkcji rolniczej, należy przeprowadzić regulację stosunków wodnych w glebie poprzez odbudowę i konserwację rowów melioracyjnych (105,5 km) wraz z urządzeniami hydrotechnicznymi oraz odbudowę sieci drenarskiej.
5. Dla zwiększenia retencji wody w glebach, a także zwiększenia atrakcyjności krajobrazowej gminy, należy przeprowadzić prace związane z odbudową i zagospodarowaniem zbiorników wodnych małej retencji, w tym stawów hodowlanych (Marciszów) i oczek wodnych (Ciechanowice, Marciszów, Nagórniki, Pastewnik, Pustelnik, Sędziszów, Świdnik, Wieściszowice).
6. W celu wykorzystania istniejących walorów przyrodniczo-krajobrazowych, należy dążyć do tworzenia infrastruktury turystyczno-rekreacyjnej, a także promować

istniejące i nowo powstające obszary chronione i tereny rekreacyjne. Ponadto należy dążyć do objęcia ochroną prawną najcenniejszych obszarów położonych na terenie gminy.

7. Dla rozwoju funkcji rekreacyjnych gminy, niezbędne będzie stworzenie infrastruktury turystyczno-rekreacyjnej (miejsca noclegowe, biwakowe) oraz dydaktycznej (tablice informacyjne, opisy tras rowerowych i szlaków turystycznych), skierowanej zarówno do turystów indywidualnych, jak i grup zorganizowanych (np. zajęcia dydaktyczne dla młodzieży).
8. Zabytkowe obiekty świeckie i sakralne, objęte ochroną konserwatorską, wymagają w większości przeprowadzenia prac renowacyjnych. W realizacji zadań dotyczących rewitalizacji i adaptacji obiektów przeznaczonych na cele publiczne pomocne będzie sporządzenie planów odnowy miejscowości.
9. Dla ochrony różnorodności biologicznej na obszarach wiejskich należy utrzymać istniejące kompleksy użytków zielonych, które często odznaczają się wysokimi walorami przyrodniczymi. W związku z tym należy promować wśród właścicieli gospodarstw rolnych przystępowanie do realizacji programu rolnośrodowiskowego.
10. Do zalesienia wyznaczono 155,63 ha gruntów marginalnych o niskiej przydatności dla rolnictwa, odłogowanych, silnie zagrożonych erozją, a także nieużytków. W celu ochrony gruntów przed erozją oraz kształtowania krajobrazu, zaplanowano również zadrzewienia śródpolne (7,8 ha) i liniowe wzdłuż dróg (15,70 km), a także zadarnienie gruntów ornych (80 ha) położonych na stokach wzniesień.
11. Na powierzchni 72 ha odłogowanych użytków rolnych (38,7%) zaleca się przywrócenie rolniczego gospodarowania, pozostałe powierzchnie przeznaczono do zalesienia (79 ha), zadrzewienia (5 ha) i pod inwestycje (30 ha).
12. Przewidywana powierzchnia wyłączeń gruntów rolnych z użytkowania rolniczego wynosi około 993 ha, z czego 836 ha planowane jest do wyłączenia na cele inwestycyjne.
13. Jednym z głównych sposobów na tworzenie dodatkowych, pozarolniczych źródeł dochodu dla ludności rolniczej, może być rozwój działalności agroturystycznej i drobnych usług z nią związanych (gastronomia, rzemieślnictwo). Rozwój usług turystycznych powinien być zgodny z zasadami zrównoważonego rozwoju i nie powinien przekraczać pojemności turystycznej regionu.

14. Grunty rolne wysokiej i średniej jakości (I-IV klasy bonitacyjnej), w tym grunty zdrenowane, należy utrzymywać w dobrej kulturze i chronić przed wyłączeniem ich z produkcji rolniczej.
15. Warunki glebowo-klimatyczne gminy stwarzają możliwości rozwoju rolnictwa ekologicznego, a także wielokierunkowej produkcji roślinnej, w której obok tradycyjnych upraw intensywnych, mogą znaleźć się również uprawy specjalistyczne na potrzeby przemysłu owocowo-warzywnego, włókienniczego i farmaceutycznego.
16. Na terenie gminy przeważającym kierunkiem rozwoju produkcji zwierzęcej powinna być hodowla bydła mięsnego i mlecznego, a także owiec i koni, prowadzona w dużej mierze w oparciu o pasze własne. Udział bydła w hodowli zwierząt uzależniony będzie od sytuacji ekonomicznej na rynku mleczarskim i żywca wołowego w Unii Europejskiej.
17. Należy prowadzić szeroką kampanię informacyjną na temat możliwości finansowego oraz technicznego wspierania rozwoju specjalistycznych kierunków produkcji rolniczej, co przyczyni się do zapewnienia ciągłości rolniczego użytkowania ziemi i tym samym utrzymania żywotności obszarów wiejskich na terenie gminy.
18. Poprawa struktury obszarowej gospodarstw indywidualnych będzie procesem długofalowym i odbywać się może w oparciu o grunty ANR, a także drogą pozyskiwania gruntów na powiększenie gospodarstw w obrocie prywatnym, w tym od rolników korzystających z rent strukturalnych.
19. Rozwój produkcji rolniczej oraz zwiększenie jej konkurencyjności wymagać będzie organizowania się rolników w grupy producentów rolnych, co pozwoli na zwiększenie produkcji jednolitego pod względem jakości produktu, ułatwi jego przechowywanie i przetwarzanie, a także sprzedaż na rynku płodów rolnych.
20. Poprawie efektywności ekonomicznej i produktywności gospodarstw rolnych sprzyjać będzie przeprowadzenie prac scaleniovych. Największe efekty ekonomiczno-społeczne tych prac przewiduje się w czterech obrębach: Ciechanowice, Marciszów, Pastewnik, Świdnik. W związku z tym, dla tych miejscowości wskazane byłoby przygotowanie założeń do projektów scalenia wsi, które stanowiąc będą podstawę do przygotowania wniosku o dofinansowanie prac scaleniovych w ramach funduszy przeznaczonych na ten cel w Programie Rozwoju Obszarów Wiejskich na lata 2007-2013. Opracowanie założeń odbywać się będzie z inicjatywy właścicieli gruntów lub gospodarstw rolnych, przy współudziale mieszkańców wsi.

21. Aby stworzyć lepsze warunki dla prowadzenia produkcji rolniczej, należy przeprowadzić kompleksową przebudowę dróg transportu rolnego. W tym celu opracowano projekt sieci dróg wskazanych do przebudowy (ok. 88 km), które oprócz funkcji transportu rolnego, będą również tworzyły połączenia komunikacyjne z sąsiednimi miejscowościami oraz ułatwią korzystanie z wyznaczonych tras rowerowych i szlaków turystycznych.
22. Przebudowywane drogi powinny posiadać rozwiązania projektowe gwarantujące długi okres eksploatacji (drogi o nawierzchni asfaltowej lub betonowej, dwustronnie odwadniane itp.) oraz zapewniające właściwą ochronę zasobów przyrodniczych. Wraz z budową dróg należy tworzyć projektowane nasadzenia drzew.
23. Należy uregulować sprawy własnościowe i sposób użytkowania gruntów na powierzchni około 15 ha (tj. 26 km) zaoranych lub zakrzaczonych dróg gminnych, które w chwili obecnej są częściowo użytkowane przez gospodarstwa rolne. Należy przeprowadzić szczegółową weryfikację tych dróg w celu ich ewentualnej likwidacji.
24. Należy podjąć działania zmierzające do podniesienia świadomości społecznej w poszczególnych wsiach związanej z realizacją zadań ujętych w niniejszym planie, a zwłaszcza dotyczących scalenia gruntów, gospodarowania zasobami wodnymi, wprowadzania programu rolnośrodowiskowego, a także tworzenia planów odnowy miejscowości. Ponadto wskazane jest prowadzenie edukacji ekologicznej wśród ludności wiejskiej, zwłaszcza w zakresie ochrony zadrzewień śródpolnych i przydrożnych, zakazu wypalania ściernisk i traw na miedzach oraz przy rowach, zakazu odprowadzania nieczystości do rowów i małych zbiorników wodnych, a także poprawy estetyki i czystości gospodarstw wiejskich.
25. Ogólne koszty realizacji podstawowych zabiegów urządzeniowo-rolnych wyniosą około 48,3 mln zł. Największych nakładów finansowych wymagać będzie przebudowa sieci dróg transportu rolnego – ok. 35,1 mln zł, natomiast ok. 7,5 mln zł przeznaczone zostanie na inwestycje związane z gospodarowaniem rolniczymi zasobami wodnymi. Zabiegi związane z rekultywacją gruntów i kształtowanie krajobrazu rolniczego wymagać będą nakładów finansowych rzędu 1,8 mln zł. Koszt prac scaleniowych oszacowano na ok. 3,9 mln zł.
26. Finansowanie prac urządzeniowo-rolnych będzie możliwe m.in. w ramach ustaleń Programu Rozwoju Obszarów Wiejskich na lata 2007-2013 oraz rozporządzeń wykonawczych do poszczególnych działań.

III. WYKAZ TABEL

Tabela 1. Powierzchnia i ludność gminy Marciszów

Tabela 2. Struktura wiekowa ludności

Tabela 3. Wody powierzchniowe

Tabela 4. Powierzchnia lasów i lesistość gminy

Tabela 5. Gleboznawcza klasyfikacja gruntów

Tabela 6. Charakterystyka jakości użytków rolnych

Tabela 7. Zakwaszenie gleb w gminie ogółem

Tabela 8. Struktura użytkowania gruntów

Tabela 9. Struktura użytków rolnych

Tabela 10. Charakterystyka zmian w sposobie użytkowania gruntów

Tabela 11. Struktura władania gruntami

Tabela 12. Struktura władania użytkami rolnymi

Tabela 13. Struktura gospodarstw w grupach obszarowych

Tabela 14. Rozdrobnienie gruntów gospodarstw w grupach obszarowych

Tabela 15. Powierzchnia gruntów dzierżawionych

Tabela 16. Struktura i obsada inwentarza żywego w gospodarstwach rolnych

Tabela 17. Stan melioracji szczegółowych i powierzchnia terenów zalewowych

Tabela 18. Charakterystyka istniejącej sieci dróg transportu rolnego

Tabela 19. Potrzeby w zakresie melioracji podstawowych

Tabela 20. Potrzeby w zakresie melioracji szczegółowych

Tabela 21. Powierzchnia gruntów planowanych do zalesienia

Tabela 22. Grunty planowane do zalesienia według władania

Tabela 23. Lesistość aktualna i prognozowana

Tabela 24. Planowane zabiegi kształtujące krajobraz terenów rolniczych

Tabela 25. Planowana powierzchnia wyłączeń użytków rolnych

Tabela 26. Planowane zagospodarowanie gruntów odłogowanych

Tabela 27. Zapotrzebowanie i możliwości powiększenia gospodarstw indywidualnych

Tabela 28. Charakterystyka planowanej sieci dróg transportu rolnego

Tabela 29. Wykaz numerów działek dróg planowanych do przebudowy

Tabela 30. Rodzaj i zakres niezbędnych zabiegów urządzeniowo-rolnych

Tabela 31. Koszty podstawowych zabiegów urządzeniowo-rolnych

Tabela 32. Źródła finansowania prac urządzeniowo-rolnych oraz działań z zakresu rozwoju obszarów wiejskich

IV. WYKAZ RYSUNKÓW

- Rysunek 1.** Położenie gminy Marciszów województwie dolnośląskim
- Rysunek 2.** Gęstość zaludnienia w obrębach
- Rysunek 3.** Ocena stopnia lesistości w obrębach
- Rysunek 4.** Ocena jakości środowiska glebowego (wg punktacji IUNG)
- Rysunek 5.** Grunty podatne na erozję
- Rysunek 6.** Struktura użytkowania gruntów
- Rysunek 7.** Struktura użytków rolnych
- Rysunek 8.** Kierunki użytkowania ziemi
- Rysunek 9.** Zmiany w sposobie użytkowania gruntów
- Rysunek 10.** Kierunki produkcji rolniczej wg sposobu użytkowania gruntów
- Rysunek 11.** Rozłóg gruntów Agencji Nieruchomości Rolnych
- Rysunek 12.** Struktura władania użytkami rolnymi
- Rysunek 13.** Średnia powierzchnia gospodarstwa w obrębie wg gruntów własnych i dzierżawionych (bez gospodarstw powyżej 100 ha)
- Rysunek 14.** Typologia wsi według struktury obszarowej gospodarstw rolnych
- Rysunek 15.** Powierzchnia gruntów użytkowana przez gospodarstwa o powierzchni powyżej 15,00 ha
- Rysunek 16.** Średnia liczba działek w gospodarstwach prywatnych wg gruntów własnych
- Rysunek 17.** Średnia powierzchnia działki w gospodarstwach prywatnych wg gruntów własnych
- Rysunek 18.** Ocena warunków rozwoju produkcji rolniczej
- Rysunek 19.** Struktura zasiewów ogółem w gminie
- Rysunek 20.** Obsada inwentarza żywego
- Rysunek 21.** Gęstość istniejącej sieci dróg transportu rolnego
- Rysunek 22.** Wyposażenie wsi w infrastrukturę społeczną
- Rysunek 23.** Regiony funkcjonalne obszarów wiejskich Dolnego Śląska
- Rysunek 24.** Gospodarka zasobami wodnymi
- Rysunek 25.** Walory przyrodnicze i krajobrazowe gminy
- Rysunek 26.** Kształtowanie krajobrazu rolniczego

Rysunek 27. Istniejące i planowane zainwestowanie gruntów

Rysunek 28. Kierunki zagospodarowania gruntów odłogowanych

Rysunek 29. Liczba gospodarstw przynoszących dochód na poziomie porównywalnym

Rysunek 30. Potrzeby przeprowadzenia scalenia gruntów

Rysunek 31. Planowana sieć dróg transportu rolnego

Rysunek 32. Stopień zapotrzebowania na prace urządzeniowo-rolne

V. WYKAZ MATERIAŁÓW ŹRÓDŁOWYCH

1. Ewidencja gruntów i budynków. Stan na wrzesień 2009 r.
2. Inwentaryzacja terenowa (październik-grudzień 2009 r.).
3. Karty podatkowe gospodarstw (październik 2009 r.).
4. Dane z Urzędu Gminy Marciszów (październik-grudzień 2009 r.).
5. Mapa sozologiczna gminy Marciszów w skali 1:50 000.
6. Mapa hydrograficzna gminy Marciszów skali 1: 50 000.
7. Rudawy Janowickie. Kotlina Marciszowska – Mapa Turystyczna w skali 1:30 000, Wydawnictwo PLAN 2000
8. Szlaki rowerowe. Ziemia Kamiennogórska – przewodnik i mapa, Wydawnictwo PROFOT, Lubawka 2008
9. Rocznik Statystyczny Województwa Dolnośląskiego, tom I i II, Urząd Statystyczny we Wrocławiu 2001 r.
10. Powszechny spis rolny z 2002 r. – Podstawowe informacje ze spisów powszechnych: gmina wiejska Marciszów, Urząd Statystyczny we Wrocławiu 2003 r.
11. Studium uwarunkowań i kierunków zagospodarowania przestrzennego gminy Marciszów, listopad 2000 r., Uchwała Rady Gminy Nr XXV/198/00.
12. Miejscowe plany zagospodarowania przestrzennego gminy Marciszów dla wybranych terenów, Uchwały Rady Gminy Nr XXIV/186/00, Nr XLV/271/2001, Nr XLV/272/2001, Nr LI/295/2002.
13. Inwentaryzacja przyrodnicza województwa jeleniogórskiego, gmina Marciszów, Wrocław 1994 r.
14. Strategia zrównoważonego rozwoju gminy Marciszów, maj 2003 r.
15. Plan rozwoju lokalnego gminy Marciszów, 2002 r.
16. Plan gospodarki odpadami dla gminy Marciszów. Aktualizacja na lata 2008-2011, Wrocław, wrzesień 2008 r.
17. Strategia rozwoju obszarów wiejskich województwa dolnośląskiego, Wrocław 2000 r.

18. Wojewódzki program rozwoju sektora rolno-spożywczego, Opracowanie na zlecenie Urzędu Marszałkowskiego we Wrocławiu, 2002 r.
19. Teodor Nietupski, prof. dr hab. Proponowane modele gospodarstw rolnych na Dolnym Śląsku, w: Wojewódzki program rozwoju sektora rolno-spożywczego, Opracowanie na zlecenie Urzędu Marszałkowskiego we Wrocławiu, 2002 r.
20. Warunki przyrodnicze produkcji rolnej – województwo jeleniogórskie, Puławy 1983 r.
21. Program Rozwoju Obszarów Wiejskich na lata 2007-2013, Ministerstwo Rolnictwa i Rozwoju Wsi, Warszawa lipiec 2007 r.
22. Ustawa z dnia 7 marca 2007 r. o wspieraniu rozwoju obszarów wiejskich z udziałem środków Europejskiego Funduszu Rolnego na rzecz Rozwoju Obszarów Wiejskich (Dz. U. nr 64, poz. 427 z 2007 r.).
23. Ustawa z dnia 27 marca 2003 r. o planowaniu i zagospodarowaniu przestrzennym (Dz. U. nr 80, poz. 717 z 2003 r. z późn. zm.).
24. Ustawa z dnia 16 kwietnia 2004 r. o ochronie przyrody (tekst jednolity Dz. U. nr 151 poz. 1220 z 2009 r.).
25. Ustawa z dnia 20 kwietnia 2004 r. o rolnictwie ekologicznym (Dz. U. nr 93 poz. 898 z 2004 r. z późn. zm.).
26. Ustawa z dnia 28 września 1991 r. o lasach (jednolity tekst z 15.03.2005 r., Dz. U. nr 45, poz. 435 z późn. zm.).
27. Ustawa z dnia 3 lutego 1995 r. o ochronie gruntów rolnych i leśnych (jednolity tekst z 2004 r., Dz. U. nr 121, poz. 1266 z późn. zm.).
28. Ustawa z dnia 27 kwietnia 2001 r. Prawo ochrony środowiska (jednolity tekst z 2008 r., Dz. U. nr 25, poz. 150 z późn. zm.).
29. Ustawa z dnia 17 maja 1989 r. Prawo geodezyjne i kartograficzne (jednolity tekst Dz. U. z 2005 r. nr 240, poz. 2027 z późn. zm.).
30. Ustawa z dnia 19 października 1991 r. o gospodarowaniu nieruchomościami rolnymi Skarbu Państwa (jednolity tekst Dz. U. z 2007 r. nr 231, poz. 1700 z późn. zm.).
31. Ustawa z dnia 8 marca 1990 r. o samorządzie gminnym (jednolity tekst Dz. U. z 2001 r. nr 142, poz. 1591 z późn. zm.).
32. Ustawa z dnia 5 czerwca 1998 r. o samorządzie województwa (Dz. U. nr 91 poz. 576 z późn. zm.).
33. Ustawa z dnia 18 lipca 2001 r. Prawo wodne (Dz. U. nr 115 poz. 1129 z 2001 r. z późn. zm.).

34. Ustawa z dnia 15 września 2000 r. o grupach producentów rolnych i ich związkach oraz o zmianie innych ustaw (Dz. U. nr 88 poz. 983 z 2000 r. z późn. zm.)
35. Rozporządzenie Ministra Rolnictwa i Rozwoju Wsi z dnia 11 marca 2009 r. w sprawie szczegółowych warunków i trybu przyznawania pomocy finansowej w ramach działania „Wspieranie gospodarowania na obszarach górskich i innych obszarach o niekorzystnych warunkach gospodarowania (ONW)”, objętej Programem Rozwoju Obszarów Wiejskich na lata 2007-2013 (Dz. U. nr 40 poz. 329 z 2009 r. z późn. zm.).
36. Rozporządzenie Ministra Rolnictwa i Rozwoju Wsi z dnia 26 lutego 2009 r. w sprawie szczegółowych warunków i trybu przyznawania pomocy finansowej w ramach działania „Program rolnośrodowiskowy” objętego Programem Rozwoju Obszarów Wiejskich na lata 2007-2013 (Dz. U. nr 33 poz. 262 z 2009 r. z późn. zm.).
37. Rozporządzenie Ministra Rolnictwa i Rozwoju Wsi z dnia 19 marca 2009 r. w sprawie szczegółowych warunków i trybu przyznawania pomocy finansowej w ramach działania „Zalesianie gruntów rolnych oraz zalesianie gruntów innych niż rolne”, objętego Programem Rozwoju Obszarów Wiejskich na lata 2007-2013 (Dz. U. nr 48 poz. 390 z 2009 r. z późn. zm.).
38. Rozporządzenie Ministra Rolnictwa i Rozwoju Wsi z dnia 25 czerwca 2008 r. w sprawie szczegółowych warunków i trybu przyznawania pomocy finansowej w ramach działania „Poprawianie i rozwijanie infrastruktury związanej z rozwojem i dostosowywaniem rolnictwa i leśnictwa przez gospodarowanie rolniczymi zasobami wodnymi” objętego Programem Rozwoju Obszarów Wiejskich na lata 2007-2013 (Dz. U. nr 122 poz. 791 z 2008 r.).
39. Rozporządzenie Ministra Rolnictwa i Rozwoju Wsi z dnia 24 kwietnia 2008 r. w sprawie szczegółowych warunków i trybu przyznawania pomocy finansowej w ramach działania „Poprawianie i rozwijanie infrastruktury związanej z rozwojem i dostosowywaniem rolnictwa i leśnictwa przez scalanie gruntów” objętego Programem Rozwoju Obszarów Wiejskich na lata 2007-2013 (Dz. U. nr 80 poz. 480 z 2008 r. z późn. zm.).
40. Rozporządzenie Ministra Rolnictwa i Rozwoju Wsi z dnia 14 lutego 2008 r. w sprawie szczegółowych warunków i trybu przyznawania pomocy finansowej w ramach działania „Odnowa i rozwój wsi” objętego Programem Rozwoju Obszarów Wiejskich na lata 2007-2013 (Dz. U. nr 38 poz. 220 z 2008 r. z późn. zm.).

41. Rozporządzenie Ministra Rolnictwa i Rozwoju Wsi z dnia 20 kwietnia 2007 r. w sprawie szczegółowych warunków i trybu przyznawania pomocy finansowej w ramach działania „Grupy producentów rolnych” objętej Programem Rozwoju Obszarów Wiejskich na lata 2007-2013 (Dz. U. nr 81 poz. 550 z 2007 r. z późn. zm.).
42. Rozporządzenie Ministra Rolnictwa i Rozwoju Wsi z dnia 19 czerwca 2007 r. w sprawie szczegółowych warunków i trybu przyznawania pomocy finansowej w ramach działania „Renty strukturalne” objętego Programem Rozwoju Obszarów Wiejskich na lata 2007-2013 (Dz. U. nr 109 poz. 750 z 2007 r. z późn. zm.).
43. Rozporządzenie Ministra Rolnictwa i Rozwoju Wsi z dnia 17 października 2007 r. w sprawie szczegółowych warunków i trybu przyznawania pomocy finansowej w ramach działania „Modernizacja gospodarstw rolnych” objętego Programem Rozwoju Obszarów Wiejskich na lata 2007-2013 (Dz. U. nr 193 poz. 1397 z 2007 r. z późn. zm.).
44. Rozporządzenie Ministra Rolnictwa i Rozwoju Wsi z dnia 17 października 2007 r. w sprawie szczegółowych warunków i trybu przyznawania pomocy finansowej w ramach działania „Ułatwianie startu młodym rolnikom” objętego Programem Rozwoju Obszarów Wiejskich na lata 2007-2013 (Dz. U. nr 200 poz. 1443 z 2007 r. z późn. zm.).
45. Rozporządzenie Ministra Rolnictwa i Rozwoju Wsi z dnia 17 października 2007 r. w sprawie szczegółowych warunków i trybu przyznawania pomocy finansowej w ramach działania „Różnicowanie w kierunku działalności nierolniczej” objętego Programem Rozwoju Obszarów Wiejskich na lata 2007-2013 (Dz. U. nr 200 poz. 1442 z 2007 r. z późn. zm.).
46. Rozporządzenie Ministra Rolnictwa i Rozwoju Wsi z dnia 22 stycznia 2008 r. w sprawie szczegółowych warunków i trybu przyznawania oraz wypłaty pomocy finansowej w ramach działania „Uczestnictwo rolników w systemach jakości żywności” objętego Programem Rozwoju Obszarów Wiejskich na lata 2007-2013 (Dz. U. nr 20 poz. 119 z 2008 r. z późn. zm.).
47. Rozporządzenie Ministra Rolnictwa i Rozwoju Wsi z dnia 17 października 2007 r. w sprawie szczegółowych warunków i trybu przyznawania pomocy finansowej w ramach działania „Zwiększanie wartości dodanej podstawowej produkcji rolnej i leśnej” objętego Programem Rozwoju Obszarów Wiejskich na lata 2007-2013 (Dz. U. nr 200 poz. 1444 z 2007 r. z późn. zm.).

48. Wytyczne Ministra Rolnictwa i Rozwoju Wsi w sprawie ustalania granicy rolno-leśnej z dnia 31 lipca 2003 r.
49. Krajowa strategia ochrony i umiarkowanego użytkowania różnorodności biologicznej, przyjęta przez Radę Ministrów 25 lutego 2003 r.
50. NATURA 2000 – Europejska Sieć Ekologiczna, Ministerstwo Środowiska, Warszawa 2002 r.