



PLAN ODNOWY WSI MARCISZÓW NA LATA 2009-2014

Wstęp

Plan Rozwoju wsi Marciszów powstał z inicjatywy najaktywniejszych mieszkańców wsi. Jego celem jest wyznaczenie kierunków zrównoważonego rozwoju wsi uwzględniającego absorpcje środków unijnych. Dokument jest zgodny z zapisami Strategii rozwoju Gminy Marciszów na lata 2004-2013. Opracowanie powstało na podstawie kwestionariuszy ankietowych wypełnionych przez mieszkańców wsi oraz danych będących w posiadaniu Urzędu Gminy w Marciszowie.

Rozwój i odnowa obszarów wiejskich to jedno z kluczowych zadań, jakie Polska ma do zrealizowania jako kraj członkowski UE. Strategicznym celem w tym zakresie jest zmniejszanie istniejących dysproporcji i różnic w poziomie rozwoju obszarów wiejskich w stosunku do terenów miejskich. Idea odnowy obszarów wiejskich wyrasta z przekonania, że doinwestowane i ożywione kulturowo odzyskają swoją atrakcyjność jako miejsce zamieszkania, zapewnią mieszkańcom godziwy standard i jakość życia oraz zdołają zapobiec emigracji.

Plan Odnowy Miejscowości Marciszów jest jednym z najważniejszych dokumentów dotyczących odnowy miejscowości, jej rozwoju oraz poprawy warunków pracy i życia mieszkańców. Sporządzenie i uchwalenie takiego dokumentu stanowi niezbędny warunek przy aplikowaniu o środki finansowe w ramach „Programu Rozwoju Obszarów Wiejskich 2007-2013”.

Plan jest otwarty, co stwarza możliwość jego aktualizacji w zależności od potrzeb społecznych i uwarunkowań finansowych. Oznacza to, że mogą być dopisywane nowe zadania, a kolejność ich realizacji może zmienić się w zależności od dostępności źródeł finansowania.

Plan Odnowy Miejscowości ma zdecentralizowany, lokalny charakter, obejmuje teren jednej miejscowości i jest przygotowywany na podstawie opinii mieszkańców miejscowości.

Specyfika planu polega na tym, że:

- ◆ jest on ukierunkowany na zagadnienia cywilizacyjno-kulturowe,*
- ◆ koncentruje się na lokalnych przedsięwzięciach, które prowadzić mają do poprawy standardu i jakości życia mieszkańców,*

- ◆ *ma on pro-społeczny i pro-kulturowy charakter i dzięki temu może stanowić doskonałe uzupełnienie strategii rozwoju całej gminy.*

Celem planu jest podtrzymanie lub odtworzenie atrakcyjności wsi Marciszów jako miejsca zamieszkania. Jego zaplanowanie oraz przeprowadzenie powinno nastąpić w sposób dostępny, oczekiwany i popierany przez lokalną społeczność.

Plan Odnowy Miejscowości ma charakter „planu małych kroków”, ale w kierunku strategicznych celów. „Małe kroki”, inicjowane przez mieszkańców przy finansowym i organizacyjnym wsparciu gminy, mają doprowadzić do trwałej poprawy miejscowych warunków życia.

Plan odnowy miejscowości Marciszów oparty został na dokumentach:

- ◆ *Program Rozwoju Obszarów Wiejskich na lata 2007 – 2013;*
- ◆ *Strategię Rozwoju Województwa Dolnośląskiego*
- ◆ *Strategię Rozwoju Gminy Marciszów na lata 2004-2012;*
- ◆ *Uchwała Rady Gminy Marciszów nr XXI/116/08 z 24 IV 2008 w sprawie przystąpienia Gminy Marciszów do „ Stowarzyszenia – Lokalna Grupa Działania Kwiat Lnu”*

W opracowanie dokumentu uczestniczyli:

- *Adam Chronowski – sołtys, wraz z Radą Sołecką*
 - *Wójt Gminy Marciszów – mgr Stefan Zawierucha*
 - *Pracownicy Referatu Pozyskiwania Funduszy Zagospodarowania Przestrzennego i Informacji*
- mgr Jarosław Baranowski*
- Marta Kwiecień
- Artur Pawłowski

1. CHARAKTERYSTYKA MIEJSCOWOŚCI

Wieś Marciszów jest jedną z największych wsi w powiecie kamiennogórskim, ma powierzchnię 1709 ha, w tym 826 ha użytków rolnych i 700 ha lasów.

Zamieszkały przez 1569 mieszkańców, położony w województwie dolnośląskim, w gminie Marciszów, na pograniczu Rudaw Janowickich w Sudetach Zachodnich oraz Kotliny Kamiennogórskiej i Gór Wałbrzyskich w Sudetach Środkowych, w szerokiej dolinie Bobru, średnio na wysokości 420m., posiada długą, ale słabo udokumentowaną historię. Nie wiadomo dokładnie kiedy powstał. Część źródeł podaje że miało to miejsce jeszcze przed 1300 r., inne uważają, że powstał dopiero pod koniec XIVw. Była to wieś prywatna, własność rycerska, która z czasem rozrosła się.

Przez cały wiek XV właścicielami Marciszowa był znany ród rycerski von Zedlitzów. Jako pierwszego dokumenty w 1524 r. wymieniają Hansa, zwanego "Affe" (Małpa), po nim w 1571 r. wzmiankowano Abrahama. Prawdopodobnie po wojnie 30-letniej nastąpiła zmiana właściciela, ponieważ w 1696 r. wymieniany był Georg Ernst von Berg, a następnie Georg Sigismund von Tschirnhaus. Już wówczas była to posiadłość z kościołem parafialnym.

W 1706 r. wieś kupił hrabia Rzeszy Hans Heinrich III von Hochberg z Książa, ale potem znalazła się ona w rękach bocznej linii rodu rezydującej w Roztoce. Około połowy XVIIIw. w okolicy prowadzono poszukiwania i próby wydobywania węgla kamiennego. W 1765 r. wartość dóbr hrabiego von Hochberga w Marciszowie oszacowano na 13.335 talarów, a mieszkało tu 12 kmieci, 43 zagrodników i 16 chałupników, wśród nich 18 rzemieślników. W 1785 r. był dwór i 2 folwarki, a mieszkało 12 kmieci, 43 zagrodników i 6 chałupników, były też 3 bielniki. Już wówczas wieś była ośrodkiem tkactwa chałupniczego.

Ogromny rozwój Marciszowa nastąpił w XIXw. W 1825 r. było tu 57 domów, 2 folwarki, 2 kościoły (ewangelicki i katolicki), 2 folusze i tartak, a pracowało 51 krosien, a więc prawie wszyscy mieszkańcy trudnili się tym rzemiosłem. Wówczas też Marciszów stał się jedną z najszybciej rozwijających się wsi w regionie. W 1840 roku było już 66 domów, 2 kościoły, szkoła ewangelicka, tartak, młyn do mielenia kory dębowej, pracowało 57 krosien bawełnianych oraz 52 rzemieślników, w tym aż 21 ślusarzy, a także 4 kramarzy, czynne były 2 gospody. Jednak największe znaczenie dla rozwoju wsi miało uruchomienie dużej na ówczesne czasy przędzalni bawełny z maszyną parową o mocy 22KM. zatrudniała ona aż 210 robotników (w tym 136 kobiet i 3 dzieci).

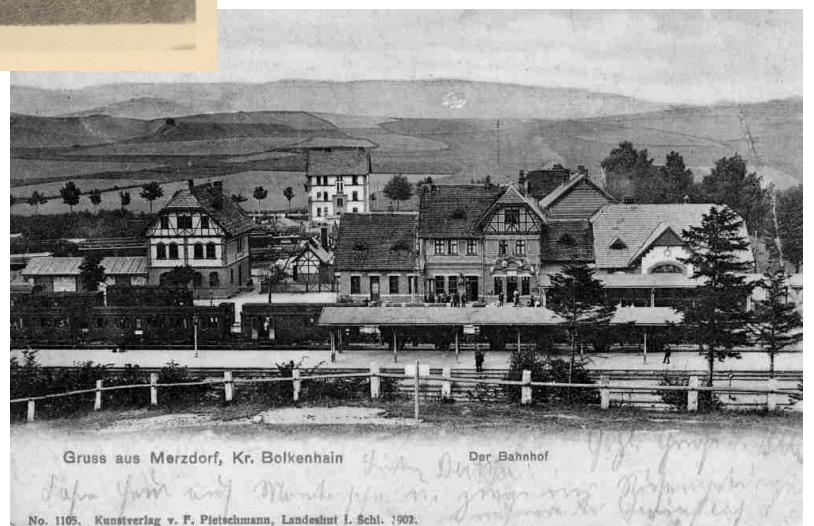
Dalszy rozwój Marciszowa wiązał się z koleją, bowiem już w 1867 r. przeprowadzono tędy linię łączącą Wałbrzych z Jelenią Górą i zbudowano stację kolejową, przy której rozwinął się Marciszów Dolny. Jego rozbudowanie przyspieszyło przeprowadzenie w 1895 r. linii do Złotoryi, a następnie do Legnicy. W ten sposób Marciszów stał się jednym z większych węzłów kolejowych w Sudetach a równocześnie osiedleń kolejarzy.

Pomimo tak bujnego rozwoju przemysłu i kolei Marciszów pozostawał stale dużą posiadłością ziemską w dobrach von Hochbergów. W 1870 r. majątek Hansa Heinricha XIV, pana na Roztoce, obejmował 875 morgów. W rok później w Marciszowie było 86 domów. Pod koniec XIXw. ponownie podjęto próby eksploatacji węgla kamiennego. Czynna była niewielka kopalnia, ale wkrótce ją porzucono.

Atrakcyjnie położony Marciszów nigdy nie stał się letniskiem, stanowił natomiast dogodny punkt wyjścia wycieczek w Rudawy Janowickie i nieco mniej popularne Góry Kaczawskie i Wałbrzyskie. Istniała tu od dawna duża gospoda. W okresie międzywojennym

wieś rozwijała się już słabiej, nadal dzięki przemysłowi co wyraźnie odbiło się na sposobie jej zabudowania. W 1917 r. zelektryfikowano linię kolejową do Jeleniej Góry. Podczas II wojny światowej przy miejscowych zakładach włókienniczych założono w 1944 r. obóz pracy - filię Gross-Rosen, w którym więziono kobiety.

Zabudowania Marciszowa ciągną się wzdłuż Bobru na dł. ok. 5,5 km od ujścia Lesku po ujście Mienicy. Leżą na wys. ok. 410- 440 m. Wieś składa się z kilku wyraźnie odrębnych części- dawnej wsi i przysiółków, które obecnie stanowią jej osiedla. Najdalej na pd.- wsch., od ujścia Lesku po ujście Bobrka, leży Marciszów Górny, którego zabudowania ciągną się na prawym brzegu Bobru. Naprzeciwko, na lewym brzegu stoi szereg domów Marciszówka. Część w rejonie ujścia Bobrka nosiła dawniej nazwę Dobrociesza, a na drugim końcu wsi w rejonie stacji kolejowej leży dawny Marciszów Dolny. Obecnie nazwy te znikły, pozostały natomiast różnice w rozplanowaniu i zabudowie: Marciszów Górny zachował układ wsi łańcuchowej, część środkowa przypomina wielodrożnicę, a Marciszów Dolny nosi znamiona osiedla fabryczno- kolejowego.



2. INWENTARYZACJA ZASOBÓW SŁUŻĄCYCH ODNOWIE WSI

Dziedzictwo kulturowe obiekty i tereny

Wieś zachowała interesujący zespół zabytków.

W Marciszowie stoją obok siebie dwa kościoły. Starszy z nich kościół św. Katarzyny wzmiankowany był już po raz pierwszy w 1335 roku. Obecna budowla kościoła pochodzi prawdopodobnie z 1378 roku. Świątynia była przebudowywana w XVI w. i 1856 r. oraz remontowana w 1959 i po 1990r. Po roku 1945 nie był już użytkowany.

Dopiero od kilkunastu lat pełni funkcję kościoła pomocniczego i kaplicy cmentarnej.

Zbudowany jako orientowany, w wydzielonym prostokątnym prezbiterium. Ma kwadratową wieżę ustawioną na osi kościoła z drewnianą nadbudową i zwieńczoną wysokim ostrosłupowym szczytem. Nakryty jest dwuspadowym dachem obecnie pokrytym blachą. Bryła nosi znamiona architektury tyrolskiej.

Wewnątrz zachowały się pozostałości pierwotnego wyposażenia. Są między innymi pozostałości gotyckiego ołtarza z XIV w. kamienne sakramentarium z XIV w. oraz barokowa, polichromowana ambona z II poł. XVIII w. Na zewnątrz w mury kościoła wstawiono zespół kilkunastu kamiennych renesansowych płyt nagrobnych rodziny von Zedlitz. Pochodzą one z lat 1573–1580. Na cmentarzu otaczającym kościół zachowały się stare nagrobki pochodzące nawet z XIX wieku.

Zdjęcie 1/3



Marciszów - kościół św. Katarzyny

Zdjęcie 2/3



Marciszów - pochodzące z XVI w. płyty nagrobne członków rodu von Zedlitz na ścianie zewnętrznej kościoła św. Katarzyny

Zdjęcie 3/3



Marciszów - fragment cmentarza i ściany kościoła św. Katarzyny wraz z zespołem płyt nagrobnych członków rodu von Zedlitz.

Kościół Niepokalanego Serca NMP

Budowę murowanego kościoła ewangelicy rozpoczęli dopiero w 1842 r. Patron tutejszego kościoła (hr. v. Hochberg) na cele jego budowy podarował plac, drewno oraz pieniądze. Wieże ukończono i nakryto dachem 18.05.1844 r. Uroczystość konsekracji nowego, dużego kościoła odbyła się 15.10.1844 r. 40 lat później uroczyście obchodzono 400- rocznicę urodzin Lutra.

Jest to murowana i otynkowana budowla klasycystyczna założona na planie prostokąta nakryta dachem dwuspadowym. Na osi masywna wieża założona na planie kwadratu, z 4 kondygnacjami dzielonymi gzymsami międzykondygnacyjnymi, zwieńczona ostrosłupowym hełmem pobitym blachą. W przedostatniej kondygnacji okrągłe tarcze zegarowe. Okna i portale zamknięte półkoliście w opaskach. Elewacje boniowane w tynku. Obecnie pełni funkcję parafialnego kościoła Niepokalanego Serca NMP.

Zdjęcie 1/3



Kościół Niepokalanego Serca NMP w Marciszowie, widok z cmentarza parafialnego.

Zdjęcie 2/3



Monumentalny przedwojenny grobowiec na cmentarzu parafialnym w Marciszowie.

Zdjęcie 3/3



Monumentalny przedwojenny grobowiec na cmentarzu parafialnym w Marciszowie.

Stacja kolejowa

Kolej do Marciszowa dotarła w roku 1867 z Jeleniej Góry. Jako pierwszą wybudowano linię Śląskiej Kolei Górskiej z Jeleniej Góry do Dietrichowa (dziś Wałbrzych Główny). Potem uruchamiano kolejno linie do Złotoryi w 1895 roku, do Bolkowa i Strzegomia w 1899 roku i do Kamiennej Góry w 1914 roku. Tak duża stacja węzłowa otrzymała odpowiedniej wielkości budynek. Wybudowano go w ostatnim ćwierćwieczu XIX wieku. Ciekawe są również przejścia podziemne i wiaty na peronach. Budowa stacji przyczyniła się do silnego rozwoju wsi. W okresie międzywojennym linie do Wałbrzycha, Jeleniej Góry i Kamiennej Góry zostały zelektryfikowane. Ponowna elektryfikacja linii Wałbrzych - Jelenia Góra nastąpiła w 1966 roku.

Kolej przydała znaczeniu wsi. Przybyło tu wówczas mieszkańców, kolej dawała bowiem i pracę, i mieszkanie. Już pod koniec XIX wieku wybudowano budynek zawiadowcy. Potem powstało całe osiedle kolejowe. Kolejnym bardzo ciekawym obiektem w tym zespole jest duży budynek z wieżyczką po drugiej stronie torów. Powstał on w okresie elektryfikacji w początkach XX wieku, a mieścił urządzenia do przesyłania energii elektrycznej.

Zdjęcie 1/3



Marciszów - Dworzec od strony peronów

Zdjęcie 2/3



Marciszów - Dworzec, front budynku z placem

Zdjęcie 3/3



Tomasz Lewicki - wroclaw.dolny.slask.pl
Marciszów - Dworzec, peron 3. największy z wiatą stalową

Zasoby przyrodnicze

Kotlinę Marciszowską ograniczają następujące pasma górskie:

- od wschodu - Masyw Trójgarbu / Góry Wałbrzyskie /,*
- od południa - Góry Lisie, zaliczane do Wzgórz Bramy Lubawskiej,*
- od zachodu i południowego zachodu – Rudawy Janowickie,*
- od północy i północnego zachodu - Góry Kaczawskie.*

Od południowego wschodu poprzez wąski odcinek doliny Bobru , Kotlina Marciszowska łączy się z obniżeniem Leska . W kierunku północno - zachodnim przez przełomowy odcinek Bobru ,między Górami Kaczawskimi i Rudawami Janowickimi łączy się z Kotliną Jeleniogórską. Główną doliną jest Dolina Bobru ,charakteryzująca się zmienną szerokością o 2-3 m na trasie nadzalewowej i niewielkiej pokorytowej trasie zalewowej .

Cechą charakterystyczną pasm górskich jest występowanie długich grzbietów położonych na poziomie 650 - 680 m n.p.m o kierunku NW-SE oraz stoków posiadających najczęściej spadek w granicach 20 – 30. Z innych występujących form zasługują na uwagę wyrobiska kamieniołomów w Rudawach Janowickich. Obszar miejscowości jest atrakcyjny dla rozwoju różnych form turystyki tj. turystyki krajoznawczej , kwalifikacyjnej, wypoczynkowej ,pobytowej i wypoczynku grupowego oraz narciarstwa zjazdowego. Piesza turystyka krajoznawcza ma wieloletnie tradycje. Przez wieś przebiegają szlaki o znaczeniu międzynarodowym i krajowym. Rozwój tej formy turystyki opierać się będzie na wykorzystaniu istniejących szlaków i uruchomieniu wewnętrznych szlaków pieszych i konnych.

Ponadto położenie miejscowości stwarza dogodne warunki do uprawiania sportów zimowych, sportów lotniarskich oraz sportów obronnych. Z uwagi na istniejące obiekty powojkowe planowane jest ich pełne zagospodarowanie połączone ze stworzeniem bazy noclegowej i gastronomii.

Szlaki turystyczne

Przez miejscowość prowadzą liczne, atrakcyjne szlaki turystyczne:

Szlak zielony

(Trójgarb - Gostków) - Krąglak - Marciszów - Wieściszowice - Wielka Kopa - (Rędziny - Skalnik - Kowary)

Szlak czerwony

Marciszów PKP - (Kamienna Góra), doliną Sierniawy

Szlak żółty

Marciszów PKP - Ciechanowice - (Janowice Wielkie), doliną Bobru

Szlak Zamków Piastowskich - zielony

(Bolków) - Pastewnik - (Płonina) - Częstocin - (Janowice Wielkie)

Szlak ten tylko "zaczeplia" o północną część gminy wchodząc w jej obręb na dwóch krótkich odcinkach w górnej części Pastewnika i w rejonie Świdnika, gdzie przechodzi przez jego przysiółek - Częstocin. Natomiast między Pastewnikiem a Częstocinem szlak przechodzi obok zamku "Niesytno" w Płoninie, znajdującego się na terenie powiatu jaworskiego.

Szlak żółty

(Trójgarb) - Nagórnik - (Bolków)

Ten szlak przechodzi przez gminę też tylko na bardzo krótkim odcinku. Jedyna miejscowość

jaką mijają w naszej gminie to Nagórnik.

Szlak żółty

(Janowice Wielkie) - Wielka Kopa - (Kamienna Góra)

A ten szlak prowadzi tylko na niewielkim odcinku wzdłuż granicy naszej gminy, wchodząc nieco głębiej tylko w okolicach szczytu Wielkiej Kopy.

Szlak kolarski

(Wierzchosławice) - Pastewnik - (Płonina) - Świdnik - Ciechanowice - Orlinek - Przybkowice - Wieściszowice - Wielka Kopa - (Raszów) - Marciszów - (Dębrznik)

Główną ulicą przechodzi szlak 6Z. W kierunku przeciwnym (poza teren Rudaw) prowadzi on na Krąglak (2 godz.) i dalej do Gostkowa (3.30 godz.).

Przez Marciszów biegnie trasa rowerowa ER-6, szlak międzynarodowy, łatwy, biegnący tuż przy brzegach rzeki Bóbr. Jadąc od Lubawki, szlak wiedzie praktycznie na całym odcinku Ziemi Kamiennogórskiej na północ. Trasa o wybitnych walorach widokowych i łatwej dostępności do licznych zabytków takich jak: kościoły w Marciszowie.

Pomniki przyrody

W dolinie Bobru i potoków do niego wpadających ciągną się użytki rolne, często poprzeczone zagajnikami. Natomiast Góry Lisie i Krąglak w Górach Wałbrzyskich porastają lasy świerkowe. W Marciszowie jest leśniczówka, przy której rosną dwa jawory- pomniki przyrody o obwodzie ok. 3 m., a nad pobliskim stawkiem 2 dęby szypułkowe- również pomniki przyrody o obwodzie ok. 5 i 6 m., niestety dość zniszczone.

Zabudowania

Zabudowania Marciszowa ciągną się wzdłuż Bobru na dł. ok. 5,5 km od ujścia Lesku po ujście Mienicy. Leżą na wys. ok. 410- 440 m. Wieś składa się z kilku wyraźnie odrębnych części- dawne wsi i przysiółków, które obecnie stanowią jej osiedla. Najdalej na pd.- wsch., od ujścia Lesku po ujście Bobrka, leży Marciszów Górny, którego zabudowania ciągną się na prawym brzegu Bobru. Naprzeciwko, na lewym brzegu stoi szereg domów Marciszówka. Część w rejonie ujścia Bobrka nosiła dawniej nazwę Dobrociesza, a na drugim końcu wsi w rejonie stacji kolejowej leży dawny Marciszów Dolny. Obecnie nazwy te znikły, pozostały natomiast różnice w rozplanowaniu i zabudowie: Marciszów Górny zachował układ wsi łańcuchowej, część środkowa przypomina wielodrożnicę, a Marciszów Dolny nosi znamiona osiedla fabryczno- kolejowego.

Infrastruktura społeczna

Na dzień dzisiejszy miejscowość Marciszów liczy sobie ok. 1569 osób

Edukacja

Na terenie wsi Marciszów już od ponad pół wieku, bo od roku 1950 funkcjonuje Publiczna Szkoła Podstawowa. W 2004 roku placówka została wyremontowana i nazwana Zespołem Szkół w Marciszowie w skład którego obecnie wchodzi:

- Oddział przedszkolny
- Publiczna Szkoła Podstawowa
- Gimnazjum Publiczne

Wraz z rozpoczęciem roku szkolnego 2008/2009 w Zespole Szkół zostanie otworzone również wieczorowe Liceum Ogólnokształcące, kursy komputerowe i zajęcia aerobiku.

Zespół Szkół w Marciszowie jest obiektem posiadającym ok. 19 sal lekcyjnych. Znajdują się w nim także dwie świetlice, biblioteka jak również gabinety Pedagoga, Logopedy i Pielęgniarki. Łączna ilość dzieci uczących się w Zespole Szkół w roku 2004/2005 wynosiła 494. Mali uczniowie dowożeni są z wsi Gminnych Ciecchanowice, Pastewnik, Domanów, Nagórnik, Pustelnik, Wieściszowice, Świdnik oraz Sędziszaw.

Służba zdrowia

W roku 2005 w miejscowości powstał cały kompleks Oświatowo- Administracyjny, w którym znajduje się nowoczesny ośrodek zdrowia. Poza tym na terenie wsi znajduje się Samodzielny Zakład Opieki Zdrowotnej. Jego oferta obejmuje gabinety: lekarza podstawowej opieki zdrowotnej, ginekologiczno – położniczy i medycyny szkolnej oraz usługi pielęgniarki środowiskowej. Na obszarze miejscowości działa 1 apteka.

Sport i rekreacja

Na terenie wsi znajduje się nowoczesna sala do ćwiczeń przylegająca do Zespołu Szkół. Funkcjonuje również siłownia, a nieopodal Zespołu znajduje się boisko do gry w koszykówkę i piłkę ręczną. Poza tym tuż obok kompleksu Oświatowo – Administracyjnego znajdują dwa boiska do gry w piłkę nożną, na którym trenuje i odbywają się mecze klubu sportowego „Bóbr” Marciszów.

Usługi dla ludności

Na terenie wsi w roku 2008/2009 znajduje się:

- 5 sklepów spożywczych,
- Piekarnia,
- Bar/ pijalnia,
- Warsztat usług motoryzacyjnych,
- Apteka,
- Klub/ dyskoteka,

Gospodarka

Na terenie Marciszowa znajduje się Wałbrzyski Zakład Wodociągów i Kanalizacji, do którego zadań należy obsługa infrastruktury wodociągowej, oraz częściowy odbiór ścieków. W Marciszowie znajduje się też ujęcie wody pitnej, która rozprowadzana jest dla mieszkańców innej części gminy oraz miasta Wałbrzycha. Na terenie wsi ulokowało się kilka firm. Największymi z nich są: Zakład Przetwórstwa Mięсно-Rybnego „KARI”, „ENGRAM” Grupa Energetyczna, Zakład Przemysłu Drzewnego Aramis Sp. Z o.o. oddział Marciszów i inne mniejsze. Znajduje się tutaj kilka zakładów usługowych (lakiernictwo samochodowe, blacharstwo), a także sklepy spożywczo przemysłowe. Marciszów jest wsią rolniczą, więc duża część mieszkańców utrzymuje się z uprawy ziemi. Jest tu kilku rolników którzy posiadają areał o powierzchni ponad 50 ha. Jest też grupa osób, które dojeżdżają do pracy do oddalonej o 20 km Jeleniej Góry i do zakładów produkcyjnych znajdujących się w Kamiennogórskiej Specjalnej Strefie Ekonomicznej w pobliskim Radomierzu i Kamiennej Górze.

Rolnictwo

Rolnictwo - potencjalnie wieś Marciszów posiada dobre warunki dla prowadzenia działalności rolniczej gospodarstw, dóbr kierunku produkcji do warunków produkcji i wymogów rynku a także tworzenia grup producentów.

Kapitał społeczny i ludzki:

Na terenie miejscowości Marciszów działają :

- Gminne Koło Polskiego Związku Emerytów i Rencistów*
- Stowarzyszenie na rzecz rozwoju Gminy Marciszów „ Kolorowe Jeziora „*
- Ludowy Klub Sportowy Bóbr Marciszów*

Wielu mieszkańców bierze czynny udział w Lokalnej Grupie Działania Kwiatu Lnu.

3. OCENA MOCNYCH I SŁABYCH STRON MIEJSCOWOŚCI

Mocne strony

- 1) *Zasoby naturalne*
 - a) *duże zasoby surowca leśnego,*
 - b) *zasoby wód powierzchniowych (potoki) o niskim stopniu zanieczyszczenia,*
 - c) *bogate, wysokiej jakości zasoby wód podziemnych pitnych,*
 - d) *duży areał użytków zielonych,*
- 2) *Niematerialne zasoby naturalne*
 - a) *krajobraz atrakcyjny z punktu widzenia turystyczno – rekreacyjnego*
 - b) *atrakcyjne z punktu rekreacyjnego zasoby leśne*
- 3) *Walory logistyczne o charakterze komunikacyjnym i rynkowym*
 - a) *Infrastruktura kolejowa*
 - b) *węzłowa stacja*
 - c) *niewielka odległość od Jeleniej Góry, Wałbrzycha i Kamiennej Góry – aktywnych potencjalnych ośrodków rozwojowych*
 - d) *bliskość szlaków drogowych o znaczeniu regionalnym, krajowym i międzynarodowym*
 - e) *bliskość granicy Polsko-Czeskiej*
- 4) *Dostępność do infrastruktury technicznej*
 - a) *komunikacyjnej – infrastruktura telekomunikacyjna*
 - b) *energetycznej*
 - c) *wodno-kanalizacyjnej*
 - d) *gazowej*
- 5) *Dostępność do infrastruktury społecznej (edukacyjnej)*
 - a) *edukacyjna – nowy budynek szkoły podstawowej i gimnazjum, wysokpoziom usług szkolnych i przedszkolnych*
 - b) *kulturalnej – bogate zasoby książkowe biblioteki publicznej*

- c) sportowo – rekreacyjnej – sala gimnastyczna w Marciszowie, boiska
- 6) dostępność terenów pod rozwój funkcji gospodarczych, mieszkaniowych
 - a) duże zasoby terenów które mogą zostać przeznaczone pod działalność gospodarczą
 - b) zasoby terenów które mogą być przeznaczone pod budownictwo mieszkaniowe
- 7) Bogata przeszłość historyczna
- 8) Walory naturalne
 - a) Ukształtowanie terenu
 - b) Walory krajobrazowe (ładne widoki, czyste powietrze)
- 9) Możliwość wykorzystania funduszy UE na rozwój infrastruktury, przedsiębiorczości, zasobów ludzkich
- 10) Współpraca z sąsiednimi gminami

Słabe strony

- 1) bezrobocie
 - a) wysoki poziom bezrobocia
 - b) niekorzystna struktura zbiorowości osób bezrobotnych (duży poziom bezrobocia wśród osób wchodzących w wiek produkcyjny)
- 2) niekorzystne zjawiska demograficzne
 - a) ujemne saldo migracji
 - b) wzrost średniej wieku mieszkańców
- 3) Zły stan zasobów mieszkaniowych
 - a) wysoki stopień dekapitalizacji zasobów mieszkaniowych w tym komunalnych
 - b) niski poziom budownictwa mieszkaniowego
 - c) niedostateczne pod względem ilościowym zasoby mieszkaniowe
- 4) Zły stan majątku produkcyjnego
 - a) wysoki stopień dekapitalizacji środków pracy istotnej części podmiotów gospodarczych
 - b) niski poziom technologiczny lokalnych podmiotów gospodarczych
- 5) Zły stan środowiska
 - a) zanieczyszczenie rzeki Bóbr
- 6) Zły stan materialny gospodarstw domowych
 - a) pauperyzacja istotnej części społecznej mieszkańców
- 7) Niska dostępność infrastruktury społecznej

- a) *Kulturalnej – słaba oferta dla dzieci i młodzieży w zakresie spędzania wolnego czasu, mała liczba placówek kulturalnych*
- 8) *Niska skłonność mieszkańców do przedsiębiorczości*
 - a) *Obawa przed ryzykiem prowadzenia działalności gospodarczej*
 - b) *Brak lokalnego klimatu dla rozwoju przedsiębiorczości prywatnej*
- 9) *Niski potencjał ekonomiczny i tempo rozwoju podmiotów gospodarczych*
- 10) *Zbyt małe wykorzystanie wsi jako atrakcji turystycznej*
- 11) *Znaczne rozdrobnienie gospodarstw rolnych,*
- 12) *Słaba jakość gleb*

Szanse i zagrożenia

1. *Intensywny rozwój turystyki i rekreacji na terenie Marciszowa,*
2. *Moda na agroturystkę,*
3. *Dotacje z Unii Europejskiej*

Zagrożenia:

1. *Wysokie bezrobocie w regionie*
2. *Ogóln światowy kryzys,*
3. *Ubożenie społeczeństwa,*
4. *Odływ najbardziej aktywnej i wykształconej młodzieży do dużych miast,*
5. *Patologie wśród młodzieży,*

4. CHARAKTERYSTYKA PLANOWANYCH PERZEDSIĘWZIĘĆ ZADAŃ DO REALIZACJI WE WSI Marciszów W LATACH 2009 - 2014

Odzwierciedleniem wniosków dotyczących stanu obecnego miejscowości Marciszów oraz perspektyw jej rozwoju na przyszłość jest zestaw projektów do realizacji na lata 2009-2014, które mają za zadanie wykorzystanie posiadanych walorów dla rozwoju społecznego i gospodarczego a jednocześnie pozwolą na wyeliminowanie lub ograniczenie obecnie zidentyfikowanych słabych stron oraz zagrożeń dla rozwoju regionu. Inwestycje te mają charakter przede wszystkim inwestycji infrastrukturalnych w zakresie infrastruktury społecznej i technicznej :

Lp	Nazwa działania	Czas realizacji	Rezultat/Przeznaczenie/Cel	Kwota końcowa	Źródła finansowania
1	Budowa domu kultury w Marciszowie	2008-2010	Miejsce spotkań społeczności wiejskiej, miejsce zabaw dla dzieci/ młodzieży	1 217,6	PROW oraz Budżet Gminy Marciszów
2	Zmiana sposobu użytkowania pomieszczeń poprodukcyjnych na remizę OSP w MARCISZOWIE	2009-2011	Zwiększenie bezpieczeństwa mieszkańców, wzmocnienie struktur jednostek ratowniczych, doposażenie jednostek w sprzęt ratujący życie	400 000	Budżet Gminy Marciszów
3	Oczyszczalnia ścieków oraz sieć kanalizacyjna dla wsi Marciszów	2002-2011	Poprawa poziomu życia mieszkańców	14 867,2	RPO działanie 4,2 oraz Budżet Gminy Marciszów
4	Przebudowa boiska sportowego w Marciszowie	2008 - 2011	Miejsce spotkań społeczności wiejskiej, miejsce zabaw dla dzieci/ młodzieży	521 800	Totalizator Sportowy, Ministerstwo Sportu, Budżet Gminy Marciszów
5	Budowa nowych punktów oświetlenia drogowego	2008-2010	Poprawa bezpieczeństwa	130 300	Budżet Gminy Marciszów
6	Przebudowa/odbudowa dróg gminnych w miejscowości Marciszów	2009-2011	Poprawa bezpieczeństwa	435 000	Budżet Gminy Marciszów Terenowy Fundusz Ochrony Gruntów Rolnych
7	Zmiana sposobu użytkowania poddasza budynku administracyjno usługowego na przedszkole w miejscowości Marciszów	2008-2009	Zwiększenie dostępności do wiedzy, kompleksowość usług działań i możliwości do osiągnięcia w jednym punkcie dla mieszkańców Gminy Marciszów całość dotyczy centrum oświatowo administracyjnego	571 800	Budżet Gminy Marciszów RPO działanie 7,2

Celem projektu jest stworzenie większych możliwości spędzenia wolnego czasu przez przede wszystkim dzieci i młodzież z terenu miejscowości Marciszów i pozostałych miejscowości wchodzących w skład gminy.

Rezultatami projektu będzie: aktywność sportowa, dzieci i młodzieży z rodzin niezamożnych zagrożonych patologią społeczną, wyrównywanie szans.

Wieś stanowi centralne miejsce dla pozostałych wsi gminy. Również na boisku wiejskim, oprócz zawodów sportowych, odbywają się różne imprezy sołeckie i gminne. W 2007 roku mieszkańcy Marciszowa byli organizatorami gminnych dożynek. Także gminne zawody strażackie miały tu już swoje miejsce rozgrywek.

Planowany do budowy obiekt pn: Centrum kulturalno- sportowe będzie kontynuacją całego kompleksu Oświatowo Administracyjnego, który powstał w Marciszowie a latach 2004 – 2006



Swoje miejsce w/w kompleksie posiada policja, bank, biblioteka, ośrodek zdrowia, ośrodek pomocy społecznej a od roku 2010 będzie również ośrodek przedszkolny., w pobliżu usytuowany jest Zespół Szkół, boisko wiejskie o podłożu trawiastym , oraz remiza strażacka. Do obiektów tych przylega areał ziemi należący do gminy, który w przyszłości ma zostać zagospodarowany na cele budowy Centrum kulturalno sportowego.

Nadzieją na jeszcze większą aktywizację mieszkańców jest utworzenie świetlicy wiejskiej. Ogromnie ważne jest zorganizowanie funkcjonalności świetlicy w taki sposób, aby mogły z niej korzystać dzieci, młodzież i dorośli. Dla starszych mieszkańców, którzy szczególnie od dwóch lat zaczęli aktywnie działać na rzecz wsi, poprzez powołanie Związku Emerytów Rencistów i Inwalidów zakładana do realizacji świetlica w centrum kulturalno sportowym będzie miejscem spotkań i realizacji celów statutowych. Dlatego wybudowana świetlica spełniająca wszystkie wymogi bezpieczeństwa stworzy szanse dla wszystkich grup wiekowych mieszkańców, tak aby mogli oni działać na rzecz rozwoju kulturalnego i społecznego.