

## **AGLOMERACJA MARCISZÓW**

Powiat kamiennogórski  
Województwo dolnośląskie

Część opisowa

### **I. Podstawowe informacje na temat aglomeracji**

1. Nazwa aglomeracji: Marciszów
2. Id aglomeracji PLDO090
3. Wielkość RLM aglomeracji zgodnie z obowiązującym rozporządzeniem: 3 700
4. Wielkość RLM aglomeracji planowanej do wyznaczenia: 3 307
5. Gminy w aglomeracji: Gmina Marciszów
6. Wykaz nazw miejscowości w aglomeracji, zgodnie z załącznikiem graficznym: Marciszów, Wieściszowice, Ciechanowice, Pustelnik

Nazwa miejscowości, w której zlokalizowana jest oczyszczalnia ścieków:  
Ciechanowice

Aglomeracja Marciszów została wyznaczona Rozporządzeniem Wojewody Dolnośląskiego nr 3 z dnia 30 czerwca 2005 r. w sprawie wyznaczenia aglomeracji: Chocianów, Ciepłowody, Dobromierz, Gaworzyce, Gądkowice, Grębocice, Kamieniec Ząbkowicki, Kąty Wrocławskie, Kobierzyce, Kondratowice, Kotła, Łągiewniki, **Marciszów**, Mieroszów, Międzybórz, Międzylesie, Milicz, Niechlów, Niemcza, Pieńsk, Polkowice, Prochowice, Prusice, Przemków, Radwanice, Ruszów, Skokowa, Sobótka, Stanówkę, Sułów, Środa Śląska, Święta Katarzyna, Zagrodno, Zawidów, Ziębice (Dz Urz Woj. Dol nr 125 poz 2568). Rada Gminy Marciszów dokonała przeglądu danych dotyczących wielkości RLM i ostatecznie wielkość aglomeracji wyznaczona została na równowartość RLM = 3307. Zgodnie z art. 565 ust 2 ustawy z dnia 20 lipca 2017 r. Prawo wodne (tekst jedn.: Dz. U. z 2020 r. poz. 310 z późn. zm.) dotychczasowe akty prawa wydane na podstawie art. 43 ust 2a ustawy uchylanej w art. 573 zachowują moc nie dłużej niż do dnia 31 grudnia 2020 roku. Po dokonanych analizach istniejącego stanu faktycznego i prawnego - Aglomeracja Marciszów pozostaje w niezmiennych granicach, obejmuje teren gminy Marciszów, jednakże w związku z konieczności dostosowania aglomeracji do zapisów Dyrektywy 91/271/EWG a także zmieniającym się stanem prawnym, należy dostosować istniejącą aglomerację do obowiązujących aktów prawnych i istniejącego stanu faktycznego celem zachowania jej ważności i dalszego funkcjonowania.

## II. Adres wnioskodawcy

Gmina Marciszów  
ul. Szkolna 6  
58-410 Marciszów  
tel. 75 741 02 08  
mail: [gmina@marciszow.pl](mailto:gmina@marciszow.pl)

## III. Dokumenty stanowiące podstawę do wyznaczenia aglomeracji:

Lp.	Wyszczególnienie	Nie	Tak
1	2	3	4
1	Układ istniejącej sieci kanalizacji sanitarnej na terenie gminy		X
2	Miejscowe plany zagospodarowania przestrzennego  1. Plan zagospodarowania przestrzennego zatwierdzony Uchwałą Rady Gminy w Marciszowie Nr XLV/271/2001 z dnia 28.12.2001 i opublikowany w Dzienniku Urzędowym Województwa Dolnośląskiego Nr 34, poz 881 z 2002r;  2. Plan zagospodarowania przestrzennego zatwierdzony Uchwałą Rady Gminy w Marciszowie Nr LI/295/2002 z dnia 17.06.2002 i opublikowany w Dzienniku Urzędowym Województwa Dolnośląskiego Nr 177, poz 2568 z 2002r;  3. Plan zagospodarowania przestrzennego zatwierdzony Uchwałą Rady Gminy w Marciszowie Nr XXIV/186/2000 z dnia 03.10.2000 i opublikowany w Dzienniku Urzędowym Województwa Dolnośląskiego Nr 4, poz. 67 z 2001r;  4. Plan zagospodarowania przestrzennego zatwierdzony Uchwałą Rady Gminy w Marciszowie Nr XLV/272/2001 z dnia 28.12.2001 i opublikowany w Dzienniku Urzędowym Województwa Dolnośląskiego Nr 34, poz 882 z 2002r;		x
3	Studium uwarunkowań i kierunków zagospodarowania przestrzennego gminy  Uchwała Rady Gminy w Marciszowie Nr XXV/198/00 z dnia 29 listopada 2000r; oraz zmienione przyjętą Uchwałą Rady Gminy w Marciszowie Nr XVIII/84/11 z dnia 29.12.2011 r.; oraz Uchwałą Rady Gminy w Marciszowie nr XXXII/163/16 z dnia 29.12.2016r.		x
4	Decyzje o ustaleniu lokalizacji inwestycji celu publicznego	X	
5	Wieloletnie plany rozwoju i modernizacji urządzeń wodociagowych i kanalizacyjnych	x	

6	decyzje o warunkach zabudowy i zagospodarowania terenu		X
---	--------------------------------------------------------	--	---

#### IV. Opis systemu zbierania ścieków komunalnych w obrębie aglomeracji

Wymagane informacji części opisowej, przedstawiono zachowując ich kolejność i tytuły zgodne z Rozporządzeniem Ministra Gospodarki Morskiej i Żeglugi Śródlądowej z dnia 27 lipca 2018r. w sprawie sposobu wyznaczania obszaru i gminy aglomeracji(Dz.U z 2018r. poz 1586)

**Informacja o długości i rodzaju istniejącej sieci kanalizacyjnej lub planowanej do budowy sieci kanalizacyjnej, liczbie stałych mieszkańców aglomeracji, liczbie osób czasowo przebywających w aglomeracji oraz przemyśle obsługiwany przez istniejącą sieć kanalizacyjną lub planowaną do budowy sieć kanalizacyjną oraz oczyszczalnię ścieków, a także o wskaźnikach koncentracji.**

- a) informacja o długości i rodzaju istniejącej sieci kanalizacyjnej oraz o liczbie osób korzystających z istniejącej kanalizacji

Lp	Sieć kanalizacyjna istniejąca	Długość [Km]	Liczba osób korzystających z istniejącej sieci kanalizacyjnej		
			Mieszkańcy	Osoby czasowo przebywające na terenie aglomeracji	Sumaryczna liczba osób
1	2	3	4	5	6
1	Całkowita długość sieci kanalizacji sanitarnej w aglomeracji	47,720	1617	48	1665
2	Sanitarna grawitacyjna	38,889			
3	Sanitarna tłoczna	8,831			

Na terenie aglomeracji nie ma sieci ogólnospławnej.

Obliczając liczbę osób korzystających z istniejącej kanalizacji uwzględniono:

- Stałych mieszkańców aglomeracji (osoby zameldowane na obszarze aglomeracji na pobyt stały oraz pobyt czasowy) = 1 Mk=1 RLM
- Osoby czasowo przebywające na terenie aglomeracji – obiekty usług turystycznych – 1 zarejestrowane miejsce noclegowe = 1 RLM

Dokumentami potwierdzającymi poprawność wyliczenia RLM stałych mieszkańców oraz osób czasowo przebywających na terenie aglomeracji jest ewidencja prowadzona przez gminę.

b) informacja o planowanej do budowy sieci kanalizacyjnej

Na terenie aglomeracji nie planuje się wykonania sieci kanalizacyjnej.

W latach 2011-2018 zrealizowano przedsięwzięcia polegające na budowie kanalizacji sanitarnej, obejmujące teren aglomeracji. Długość sieci wykonanej w ramach inwestycji – I, II, III etapu - wynosi łącznie 33,337 km, w tym:

- grawitacyjnej wynosi 24,506 km
- tłocznej 8,831 km

Inwestycja zrealizowana była przy udziale środków z Regionalnego Programu Operacyjnego Województwa Dolnośląskiego oraz środków własnych samorządów gmin oraz środków przedsiębiorstw wodociągowo-kanalizacyjnych.

Na terenie aglomeracji Marciszów nie planuje się do wykonania nowej sieci kanalizacyjnej. Zrealizowane inwestycje pozwoliły skanalizować aglomerację w 100%. Aglomeracja jest w całości skanalizowana i spełnia warunki określone w Dyrektywie Rady z dnia 21 maja 1991r. dotyczącej oczyszczania ścieków komunalnych (91/271/EWG). Obecnie trwa proces podłączania mieszkańców do istniejącej sieci kanalizacyjnej. Gmina nie posiada dodatkowych planów inwestycyjnych w zakresie budowy sieci kanalizacyjnej wobec powyższego nie określa wskaźnika koncentracji.

Liczba stałych mieszkańców aglomeracji wynosi 2159.

Liczba osób czasowo przebywających w aglomeracji wynosi 48.

c) informacja o liczbie stałych mieszkańców aglomeracji i liczbie osób czasowo przebywających w aglomeracji oraz RLM z przemysłu

- liczba stałych mieszkańców aglomeracji korzystających z sieci wynosi 1617Mk;
- liczba mieszkańców planowanych do przyłączenia do istniejącej sieci kanalizacyjnej wynosi 496 Mk
- liczba osób czasowo przebywających w aglomeracji wynosi 48 Mk.
- Równoważna Liczba Mieszkańców wynikająca z dobowego ładunku ścieków odprowadzanych przez zakłady przemysłowe i usługowe korzystające z istniejącej sieci kanalizacyjnej wynosi 1100 RLM.

d) informacja o przemyśle obsługiwany przez istniejącą sieć kanalizacyjną i oczyszczalnię ścieków

Wykaz zakładów przemysłowych oraz określenie charakteru zakładów usługowych podłączonych do systemu kanalizacji zbiorczej:

Do systemu kanalizacji na terenie aglomeracji Marciszów odprowadzone są ścieki z Zakładu Przetwórstwa Mięсно-Rybnego „KARI” Wiesław Pluta

Ilość ścieków przemysłowych odprowadzanych do kanalizacji [m <sup>3</sup> /rok] – 14 524 Zgodnie z zawartą umową ilość ścieków przemysłowych odprowadzanych do kanalizacji zbiorczej wynosi 40 m <sup>3</sup> /d.		
Wskaźnik	Wartość wskaźnika zanieczyszczeń	Ładunek zanieczyszczeń odprowadzany w ciągu doby [kg/d]
1	2	3
BZT <sub>5</sub> [mgO <sub>2</sub> /l]	1640	65,6
ChZT <sub>Cr</sub> [mgO <sub>2</sub> /l]	2553	102,12
Zawiesina ogólna [mg/l]	603	24,12
Fosfor ogólny [mgP/l]	36	1,44
Azot ogólny [mgN/l]	204	8,16

- e) informacja o przemyśle obsługiwany przez planowaną do budowy sieć kanalizacyjną oraz oczyszczalnię ścieków

Na terenie aglomeracji nie jest planowana do budowy sieć kanalizacyjna ani oczyszczalnia ścieków. Wobec powyższego nie planuje się włączenia zakładów przemysłowych.

- f) informacja o wskaźnikach koncentracji.

Gmina nie posiada dodatkowych planów inwestycyjnych w zakresie budowy sieci kanalizacyjnej wobec powyższego nie określa wskaźnika koncentracji.

## **V. Opis gospodarki ściekowej w aglomeracji.**

Informacje na temat oczyszczalni ścieków:

Nazwa oczyszczalni ścieków: oczyszczalnia ścieków Marciszów  
 Lokalizacja oczyszczalni ścieków: Ciechanowice 72B, 58-410 Marciszów  
 Pozwolenie wodno-prawne na odprowadzanie ścieków z oczyszczalni do środowiska:  
 Decyzja Starosty Kamiennogórskiego, znak OŚ.6341.57.2015. z dnia 11.01.2016r.  
 Data obowiązywania decyzji: 31.12.2025r.

Przepustowość oczyszczalni ścieków:  
 Średnia [m<sup>3</sup>/d]: 500  
 Maksymalna [m<sup>3</sup>/d]: 650  
 Maksymalna godzinowa [m<sup>3</sup>/h]: 50  
 Maksymalna roczna [m<sup>3</sup>/rok]: 182 500

Projektowa wydajność oczyszczalni ścieków [RLM]: 3733

Ilość ścieków dostarczonych do oczyszczalni ścieków, zgodnie z danymi przedłożonymi w ostatnim sprawozdaniu KPOŚK:

Ilość ścieków komunalnych odprowadzonym zbiorczym systemem kanalizacyjnym do oczyszczalni:

- w ciągu roku [tys m<sup>3</sup>/rok]: 60,9  
 -średnia dobowo ilość [m<sup>3</sup>/d]: 166,85

Ilość ścieków przemysłowych odprowadzonych zbiorczym systemem na oczyszczalnię [tys m<sup>3</sup>/rok]: 14,524

Ścieki powstające w aglomeracji w ramach indywidualnych systemów zbierania w zbiornikach bezodpływowych oczyszczane są poza terenem aglomeracji. Ze względów technologicznych nie ma możliwości oczyszczania ich w oczyszczalni zlokalizowanej w aglomeracji.

Ilość ścieków w aglomeracji w ramach indywidualnych systemów oczyszczania w przydomowych oczyszczalniach wynosi: 1656[m<sup>3</sup>/rok]. Rozwiązania te zapewniają taki sam poziom ochrony środowiska jak w przypadku systemu kanalizacji zbiorczej.

Średnie obciążenie oczyszczalni [m<sup>3</sup>/d]: 166,85

Wartości wskaźników zanieczyszczeń ścieków surowych		
Wskaźnik	Wartość (średnioroczna z pomiarów)	Uwagi
1	2	3
BZT <sub>5</sub> [mgO <sub>2</sub> /l]	664,75	Wartości średnioroczne z pomiarów
ChZT <sub>Cr</sub> [mgO <sub>2</sub> /l]	1169,33	
Zawiesina ogólna [mg/l]	294,67	
Fosfor ogólny [mgP/l]	N/A	
Azot ogólny [mgN/l]	N/A	
Wskaźnik	Wartość lub % redukcji zgodnie z pozwoleniem wodnoprawnym	Wartość (średnioroczna z pomiarów)
1	2	3
BZT <sub>5</sub> [mgO <sub>2</sub> /l]	25	18,63
ChZT <sub>Cr</sub> [mgO <sub>2</sub> /l]	125	90,25
Zawiesina ogólna [mg/l]	35	20,55
Fosfor ogólny [mgP/l]	N/A	N/A
Azot ogólny [mgN/l]	N/A	N/A
Odbiornik ścieków oczyszczonych zgodnie z pozwoleniem wodnoprawnym:		
Nazwa ciekłu: Potok Zakręta		Kilometraż miejsca odprowadzania ścieków oczyszczonych: km 0+165
Współrzędne geograficzne wylotu zgodne z decyzją wodno-prawną : 16,00068 ; 50,51206		

Typ oczyszczalni ścieków	
B - oczyszczalnia biologiczna spełniająca standardy odprowadzanych ścieków	X
Non B - oczyszczalnia biologiczna niespełniająca standardów odprowadzanych ścieków	
PUB1 - oczyszczalnia biologiczna z podwyższonym usuwaniem związków azotu (N), fosforu (P) spełniająca standardy odprowadzanych ścieków dla aglomeracji ≥ 100 000 RLM	
non PUB1 - oczyszczalnia jw. niespełniająca standardów	

odprowadzanych w zakresie usuwania N i/lub P	ścieków	
PUB2 - oczyszczalnia biologiczna z podwyższonym usuwaniem związków azotu (N), fosforu (P) spełniająca standardy odprowadzanych ścieków dla aglomeracji < 100 000 RLM		
non PUB2 - oczyszczalnia jw. niespełniająca standardów odprowadzanych ścieków w zakresie usuwania N i/lub P		

## **VI. Informacje dotyczące indywidualnych systemów oczyszczania ścieków obsługujących mieszkańców aglomeracji**

Podstawowe informacje na temat istniejących na terenie aglomeracji indywidualnych systemów oczyszczania ścieków oraz zamierzeń inwestycyjnych w tym zakresie:

Na obszarze w granicach aglomeracji Marciszów, zgodnie z ewidencją prowadzoną przez Urząd Gminy w Marciszowie funkcjonuje 9 przydomowych oczyszczalni ścieków obsługuje 46 osób. Oczyszczalnie przydomowe zlokalizowane są głównie w przysiółkach miejscowości, gdzie budowa kanalizacji sanitarnej była ekonomicznie nieopłacalna z uwagi na niski wskaźnik koncentracji mieszkańców. Na terenie całej aglomeracji znajdują się zbiorniki bezodpływowe z których korzysta 496 mieszkańców. Mieszkańcy korzystający z tego rodzaju rozwiązania mają techniczną możliwość włączenia się do istniejącej sieci. W związku z tym, że ostatni etap inwestycji został zakończony w roku 2018 trwa procedura administracyjna podłączania poszczególnych nieruchomości do sieci. Ścieki ze zbiorników bezodpływowych jak i osady z przydomowych oczyszczalni ścieków są wywożone taborem asenizacyjnym poza teren aglomeracji. Ze względów technologicznych na oczyszczalnię znajdującą się w aglomeracji ścieki przywożone taborem asenizacyjnym nie są przyjmowane. W najbliższym czasie nie planuje się dalszej rozbudowy indywidualnych systemów oczyszczania ścieków. W roku 2018 zostały zakończone wszystkie inwestycje związane z budową sieci kanalizacyjnej. Obecnie gmina dąży do włączenia mieszkańców korzystających ze zbiorników bezodpływowych do istniejącej sieci kanalizacyjnej.

Na terenie aglomeracji nie przewiduje się zamierzeń inwestycyjnych związanych z indywidualnymi systemami oczyszczania ścieków.

## VII. Informacje o ilości i składzie jakościowym ścieków przemysłowych odprowadzanych przez zakłady do systemu kanalizacji zbiorczej.

Wykaz zakładów przemysłowych oraz określenie charakteru zakładów usługowych podłączonych do systemu kanalizacji zbiorczej:

Do systemu kanalizacji na terenie aglomeracji Marciszów odprowadzone są ścieki z Zakładu Przetwórstwa Mięсно-Rybnego „KARI” Wiesław Pluta

Ilość ścieków przemysłowych odprowadzanych do kanalizacji [m<sup>3</sup>/rok] – 14 524  
Zgodnie z zawartą umową ilość ścieków przemysłowych odprowadzanych do kanalizacji zbiorczej wynosi 40 m<sup>3</sup>/d.

Wskaźnik	Wartość wskaźnika zanieczyszczeń	Ładunek zanieczyszczeń odprowadzany w ciągu doby [kg/d]
1	2	3
BZT <sub>5</sub> [mgO <sub>2</sub> /l]	1640	65,6
ChZT <sub>Cr</sub> [mgO <sub>2</sub> /l]	2553	102,12
Zawiesina ogólna [mg/l]	603	24,12
Fosfor ogólny [mgP/l]	36	1,44
Azot ogólny [mgN/l]	204	8,16

VIII. Informacje o strefach ochronnych ujęć wody, występujących na obszarze aglomeracji, obejmujących tereny ochrony bezpośredniej i tereny ochrony pośredniej zawierające oznaczenie aktu prawa miejscowego lub decyzje ustanawiające te strefy oraz zakazy, nakazy i ograniczenia obowiązujące na tych terenach.



Na terenie Gminy Marciszów, ujmowaniem i produkcją wody pitnej zajmuje się tylko Wałbrzyskie Przedsiębiorstwo Wodociągów i Kanalizacji sp z o.o. z siedzibą przy Al. Wyzwolenia 39, 58-300 Wałbrzych. Decyzją WR.ZUZ.3.4100.205.2019. KS z dnia 30.07.2019r. PGW Wody Polskie Dyrektor Zarządu Zlewni w Lwówku Śląskim ustanowił strefę ochronną podziemnych ujęć wody, składających się łącznie z 51 studni, obejmującą wyłącznie teren ochrony bezpośredniej w granicach istniejących ogrodzeń.

Zgodnie z w/w decyzją na terenie aglomeracji leżą następujące studnie:

- Studnia nr 1- obszar o nieregularnym wielokątnym kształcie i powierzchni 14232 m<sup>2</sup> (działka nr 310/3, obręb Marciszów, gmina Marciszów)
- Studnia nr 1a- obszar kształcie czworokąta o wymiarach 23,63 x 24,12 m i powierzchni 570 m<sup>2</sup> (działka nr 305/1, obręb Marciszów, gmina Marciszów)
- Studnia nr 7- obszar kształcie czworokąta o wymiarach 25,14 x 29,67 m i powierzchni 746 m<sup>2</sup> (działka nr 310/5, obręb Marciszów, gmina Marciszów)
- Studnia nr 8- obszar kształcie czworokąta o wymiarach 45,4 x 22,86 m i powierzchni 1038 m<sup>2</sup> (działka nr 323/2, obręb Marciszów, gmina Marciszów)
- Studnia nr 10- obszar kształcie czworokąta o wymiarach 25,36 x 24,29 m i powierzchni 616 m<sup>2</sup> (działka nr 572, obręb Marciszów, gmina Marciszów)
- Studnia nr 2a i 3- obszar o nieregularnym wielokątnym kształcie i powierzchni 53467 m<sup>2</sup> (działki nr 482/3 i 254/1, obręb Marciszów, gmina Marciszów)
- Studnia nr 6a- obszar kształcie czworokąta o wymiarach 21,9 x 25,43 m i powierzchni 557 m<sup>2</sup> (działka nr 478/2, obręb Marciszów, gmina Marciszów)

Na terenie ochrony bezpośredniej przedmiotowych ujęć wód podziemnych zakazana jest wszelka działalność niezwiązana z eksploatacją ujęcia wody. W związku z tym w jej obrębie należy zapewnić:

1. Wykorzystanie terenu strefy bezpośredniej wyłącznie do celów związanych z funkcjonowaniem ujęcia,
2. Ograniczenie do niezbędnych potrzeb przebywanie osób niezatrudnionych przy eksploatacji urządzeń służących do poboru wody
3. Odprowadzenie wód opadowych w sposób uniemożliwiający przedostanie się do urządzeń służących do poboru wody.

W związku z ustanowieniem strefy ochrony bezpośredniej Wałbrzyskie Przedsiębiorstwo Wodociągów i Kanalizacji sp. z o.o. zobowiązane jest do utrzymania terenu objętego strefą, do ogrodzeń i tablic informacyjnych we właściwym stanie technicznym oraz utrzymanie zieleni na terenie strefy.

**IX. Informacje o obszarach ochronnych zbiorników wód śródlądowych, występujących na obszarze aglomeracji, zawierające oznaczenie aktu prawa miejscowego ustanawiającego te obszary oraz zakazy, nakazy i ograniczenia obowiązujące na tych obszarach.**

Na terenie aglomeracji nie ma obszarów ochronnych zbiorników wód śródlądowych.

**X. Informacje o formach ochrony przyrody, występujących na obszarze aglomeracji, zawierające nazwę formy ochrony przyrody oraz wskazanie aktu prawnego uznającego określony obszar za formę ochrony przyrody.**

Formami ochrony przyrody w rozumieniu ustawy z dnia 16 kwietnia 2004 r. o ochronie przyrody (Dz.U. z 2020 poz 55) są:

- Natura 2000 - obszary siedliskowe:

**Rudawy Janowickie PLH 020011**

Dane aktu prawnego o utworzeniu, ustanowieniu lub wyznaczeniu:

DECYZJA KOMISJI z dnia 13 listopada 2007 r. przyjmująca, na mocy dyrektywy Rady 92/43/EWG, pierwszy zaktualizowany wykaz terenów mających znaczenie dla Wspólnoty, składających się na kontynentalny region biogeograficzny (notyfikowana jako dokument C(2007)5043)(2008/25/WE), Dziennik Urzędowy Unii Europejskiej L 12 str.383 data publikacji: 2008-01-15

**Góry i Pogórze Kaczawskie PLH 020037**

Dane aktu prawnego o utworzeniu, ustanowieniu lub wyznaczeniu:

DECYZJA KOMISJI z dnia 12 grudnia 2008 r. przyjmująca na mocy dyrektywy Rady 92/43/EWG drugi zaktualizowany wykaz terenów mających znaczenie dla Wspólnoty składających się na kontynentalny region biogeograficzny (notyfikowana jako dokument nr C(2008) 8039)(2009/93/WE), Dziennik Urzędowy Unii Europejskiej L 43 str. 63,

data publikacji: 2009-02-13

- Rudawski Park Krajobrazowy PL.ZIPOP.1393.PK.143

Dane aktu prawnego o utworzeniu, ustanowieniu lub wyznaczeniu: Uchwała nr VIII/49/89 Wojewódzkiej Rady Narodowej w Jeleniej Górze z dnia 16 listopada 1989r. w sprawie utworzenia parku krajobrazowego pod nazwą „Rudawski Park Krajobrazowy” (Dz Urz Woj. Jele. Nr 16 poz 209)

Dane pozostałych aktów prawnych:

Uchwała Nr VIII/50/89 WRN w Jeleniej Górze z dnia 16 listopada 1989 r.

Dz. Urz. Woj. Jele. Nr 16 poz. 210

Rozporządzenie Nr 37/95 Woj. Jeleniogórskiego z dnia 4 października 1995 r.

Dz. Urz. Woj. Jele. Nr 52 poz. 147

Rozporządzenie Nr 5/98 Woj. Jeleniogórskiego z dnia 26 maja 1998 r.

Dz. Urz. Woj. Jele. Nr 26 poz. 42

ZARZĄDZENIE NR 45 WOJEWODY DOLNOŚLĄSKIEGO z dnia 16 marca 1999 r. w sprawie ustalenia wykazu aktów prawa miejscowego wydanych przez dotychczasowych wojewodów jeleniogórskiego, legnickiego, wałbrzyskiego i wrocławskiego nadal obowiązujących na obszarze Województwa Dolnośląskiego, Dz. Urz. Województwa Dolnośląskiego

Dz.Urz. z 1999r. Nr6 poz 208

ROZPORZĄDZENIE WOJEWODY DOLNOŚLĄSKIEGO z dnia 31 lipca 2003 r. w sprawie zmiany uchwały nr VIII/49/89 Wojewódzkiej Rady Narodowej w Jeleniej Górze z dnia 16 listopada 1989 r. w sprawie utworzenia parku krajobrazowego pod nazwą "Rudawski Park Krajobrazowy" (Dz. Urz. Woj. Jel. Nr 16, poz. 209) Dz. Urz. Województwa Dolnośląskiego, Dz.Urz. z 2003r. Nr124 poz 2220

ROZPORZĄDZENIE WOJEWODY DOLNOŚLĄSKIEGO z dnia 7 maja 2007 r. w sprawie Rudawskiego Parku Krajobrazowego, Dz. Urz. Województwa Dolnośląskiego,

Dz.Urz. z 2007r. Nr116 poz 1524

ROZPORZĄDZENIE WOJEWODY DOLNOŚLĄSKIEGO z dnia 7 listopada 2007 r. w sprawie Rudawskiego Parku Krajobrazowego, Dz.Urz. z 2007r. Nr 277 poz 3386

Na terenie aglomeracji nie ma pomników przyrody

## XI. Uzasadnienie określonej dla aglomeracji równoważnej liczby mieszkańców.

<b>Wyszczególnienie:</b>	<b>RLM</b>
Liczba mieszkańców korzystających z istniejącej sieci kanalizacyjnej	1617
Liczba mieszkańców, planowanych do przyłączenia do istniejącej sieci kanalizacyjnej	496
Liczba mieszkańców planowanych do podłączenia do projektowanej sieci kanalizacyjnej	0
Liczba osób czasowo przebywających korzystających z sieci kanalizacyjnej	48
Liczba osób czasowo przebywających, planowanych do przyłączenia do istniejącej sieci kanalizacyjnej	0
Liczba osób czasowo przebywających planowanych do podłączenia do projektowanej sieci kanalizacyjnej	0
Równoważna Liczba Mieszkańców wynikająca z dobowego ładunku ścieków odprowadzanych przez zakłady przemysłowe i usługowe korzystające z istniejącej sieci kanalizacyjnej	1100
Równoważna Liczba Mieszkańców wynikająca z dobowego ładunku ścieków, który będzie odprowadzanych przez zakłady przemysłowe i usługowe planowane do podłączenia do sieci kanalizacyjnej	0
Liczba mieszkańców oraz osób czasowo przebywających na terenie aglomeracji, korzystających z indywidualnych systemów oczyszczania ścieków komunalnych (przydomowe oczyszczalnie ścieków, zbiorniki bezodpływowe), nieplanowanych do podłączenia do sieci, określona na podstawie rejestrów prowadzonych przez gminę	46
<b>Równoważna Liczba Mieszkańców RLM (suma)</b>	<b>3307</b>

Obliczając aglomeracji-RLM aglomeracji-uwzględniono:

- stałych mieszkańców aglomeracji (osoby zameldowane na obszarze aglomeracji na pobyt stały oraz pobyt czasowy) = 1 Mk = 1 RLM,
- osoby czasowo przebywające na terenie aglomeracji -obiekty usług turystycznych, szpitale, internat, więzienie -1 zarejestrowane miejsce noclegowe = 1 RLM,
- ścieki przemysłowe (pochodzące z małych i średnich przedsiębiorstw i/lub działalności handlowej, składowej, transportowej, usługowej), odprowadzane do systemu zbierania lub oczyszczalni ścieków komunalnych –wielkość obliczona na podstawie ilości ścieków i zawartego w nich ładunku.

Wyposażenie aglomeracji w system zbierania ścieków komunalnych gwarantujące przynajmniej 98% poziomu obsługi, przy czym pozostałe 2% niezbranego ładunku siecią kanalizacyjną nie może być większe niż 2000 RLM.

W latach 2011-2018 zrealizowano przedsięwzięcia polegające na budowie kanalizacji sanitarnej, obejmujące teren aglomeracji. Długość sieci wykonanej w ramach inwestycji – I, II, III etapu - wynosi łącznie 33,337 km, w tym:

- grawitacyjnej wynosi 24,506 km
- tłocznej 8,831 km

Na terenie aglomeracji Marciszów nie planuje się do wykonania nowej sieci kanalizacyjnej.

Zrealizowane inwestycje pozwoliły skanalizować aglomerację w 100%

Aglomeracja jest w całości skanalizowana i spełnia warunki określone w Dyrektywie Rady z dnia 21 maja 1991r. dotyczącej oczyszczania ścieków komunalnych (91/271/EWG).

Obecnie trwa proces podłączania mieszkańców do istniejącej sieci kanalizacyjnej.

Na obszarze w granicach aglomeracji Marciszów, zgodnie z ewidencją prowadzoną przez Urząd Gminy w Marciszowie funkcjonuje 9 przydomowych oczyszczalni ścieków obsługuje 46 osób.

Na terenie całej aglomeracji znajdują się zbiorniki bezodpływowe z których korzysta 496 mieszkańców. Mieszkańcy korzystający z tego rodzaju rozwiązania mają techniczną możliwość włączenia się do istniejącej sieci. W związku z tym, że ostatni etap inwestycji został zakończony w roku 2018 trwa procedura administracyjna podłączania poszczególnych nieruchomości do sieci.

Załącznik Nr 2 do uchwały  
XXIII/139/2020  
Rady Gminy w Marciszowie  
z dnia 29 grudnia 2020 r.

## **AGLOMERACJA MARCISZÓW**

Powiat kamiennogórski  
Województwo dolnośląskie

Część graficzna.

Wymagane informacje części graficznej, przedstawiono na mapie w skali 1:25000 wzdłuż zewnętrznych granic działek ewidencyjnych, zgodnie z Rozporządzeniem Ministra Gospodarki Wodnej i Żeglugi Śródlądowej z dnia 27 lipca 2018r. w sprawie sposobu wyznaczania obszaru aglomeracji (Dz U z 2018 poz 1586).

Naniesiono granice obszaru objętego zasięgiem kanalizacji zbiorczej, lokalizacje istniejącej oczyszczalni ścieków, granice administracyjne gminy zgodnie z danymi z państwowego rejestru granic, granice strefy ochronnej ujęcia wody, granice form ochrony przyrody, o których mowa w art.6 ustawy z dnia 16 kwietnia 2004r. o ochronie przyrody lub obszarów mających znaczenie dla Wspólnoty znajdujących się na liście, o której mowa w art.27 ust.1 tej ustawy, zgodnie z informacjami z centralnego rejestru form ochrony przyrody. Oznaczono też skalę projektu aglomeracji w formie liczbowej i liniowej.

## Uzasadnienie do uchwały

Ustawa z dnia 20 lipca 2017 r. – Prawo wodne (t.j. Dz. U. z 2018 r. poz. 2268 z późn. zm.) w art. 92 nałożyła na Wójta Gminy Marciszów obowiązek dokonania co 2 lata przeglądu obszarów i granic aglomeracji wyznaczonych na podstawie art. 87 ust. 1 ww. ustawy, z uwzględnieniem kryterium ich utworzenia, o którym mowa w art. 86 ust. 1, oraz zaistniałych zmian równoważnej liczby mieszkańców w aglomeracji i w razie potrzeby poinformowania Rady Gminy w Marciszowie o konieczności zmiany obszarów i granic aglomeracji lub konieczności jej likwidacji.

Rada Gminy w Marciszowie wyznacza granice i obszar aglomeracji w drodze uchwały, po uprzednim uzgodnieniu projektu uchwały przygotowanej przez Wójta Gminy w Marciszowie z właściwym dla gminy Zarządem Zlewni PWG Wody Polskie, a w zakresie obszarów objętych przynajmniej jedną formą ochrony przyrody, o której mowa w art. 6 ustawy z dnia 16 kwietnia 2004 r. o ochronie przyrody (t.j. Dz. U. z 2018 r. poz. 1614 z późn. zm.), lub obszarów mających znaczenie dla Wspólnoty znajdujących się na liście, o której mowa w art. 27 ust. 1 tej ustawy – z właściwym regionalnym dyrektorem ochrony środowiska. Wójt Gminy w Marciszowie dokonał stosowanych uzgodnień z Wodami Polskimi, Zarząd Zlewni w Lwówku Śląskim (pismo znak:WR.ZZŚ.3.417.19.2020.MD) oraz Regionalnym Dyrektorem Ochrony Środowiska we Wrocławiu (pismo znak:WPN.600.162.2020.AS).

Zgodnie z definicją zawartą w art. 86 ust. 3 pkt 1 ustawy z dnia 20 lipca 2017 r. Prawo wodne, aglomeracja oznacza teren, na którym zaludnienie lub działalność gospodarcza są wystarczająco skoncentrowane, aby ścieki komunalne były zbierane i przekazywane do oczyszczalni ścieków komunalnych albo do końcowego punktu zrzutu tych ścieków.

W celu realizacji zadań Rzeczypospolitej Polskiej w zakresie wyposażenia aglomeracji w system kanalizacji zbiorczej i oczyszczalni ścieków komunalnych, wynikających z Traktatu Akcesyjnego Polski do Unii Europejskiej, w części dotyczącej dyrektywy 91/271/EWG w sprawie oczyszczania ścieków komunalnych, został sporządzony przez Ministra Środowiska, zgodnie z ustawą Prawo wodne, „Krajowy Program Oczyszczania Ścieków Komunalnych”, dotyczący planów inwestycyjnych

w dziedzinie gospodarki wodno-ściekowej. Program ten został zatwierdzony przez Radę Ministrów w dniu 16 grudnia 2003 r. i zawiera wykaz aglomeracji oraz niezbędnych przedsięwzięć w zakresie budowy, rozbudowy i/lub modernizacji zbiorczych sieci kanalizacyjnych. Natomiast ostatnia, obowiązująca aktualizacja Krajowego Programu Oczyszczania Ścieków Komunalnych została zatwierdzona przez Radę Ministrów w dniu 31.07.2017 r.

Zasady i sposób wyznaczenia aglomeracji zostały określone w Rozporządzeniu Ministra Gospodarki Morskiej i Żeglugi Śródlądowej z dnia 27 lipca 2018 r. w sprawie sposobu wyznaczania obszarów i granic aglomeracji (Dz. U. poz. 1586). Istniejąca aglomeracja Marciszów została Rozporządzeniem nr 3 Wojewody Dolnośląskiego z dnia 30 czerwca 2005 r. w sprawie wyznaczenia aglomeracji: Chocianów, Ciepłowody, Dobromierz, Gaworzyce, Gądkowice, Grębocice, Kamieniec Ząbkowicki, Kąty Wrocławskie, Kobierzyce, Kondratowice, Kotła, Łągiewniki, **Marciszów**, Mieroszów, Międzybórz, Międzylesie, Milicz, Niechlów, Niemcza, Pieńsk, Polkowice, Prochowice, Prusice, Przemków, Radwanice, Ruszów, Skokowa, Sobótka, Stanówkę, Sulów, Środa

Śląska, Święta Katarzyna, Zagrodno, Zawidów, Ziębice (Dz Urz Woj. Dol nr 125 poz 2568) Równoważna liczba mieszkańców aglomeracji wynosi obecnie 3700, a aglomeracja obejmuje miejscowości Marciszów, Wieściszowice, Ciechanowice, Pustelnik z oczyszczalnią ścieków w miejscowości: Ciechanowice.

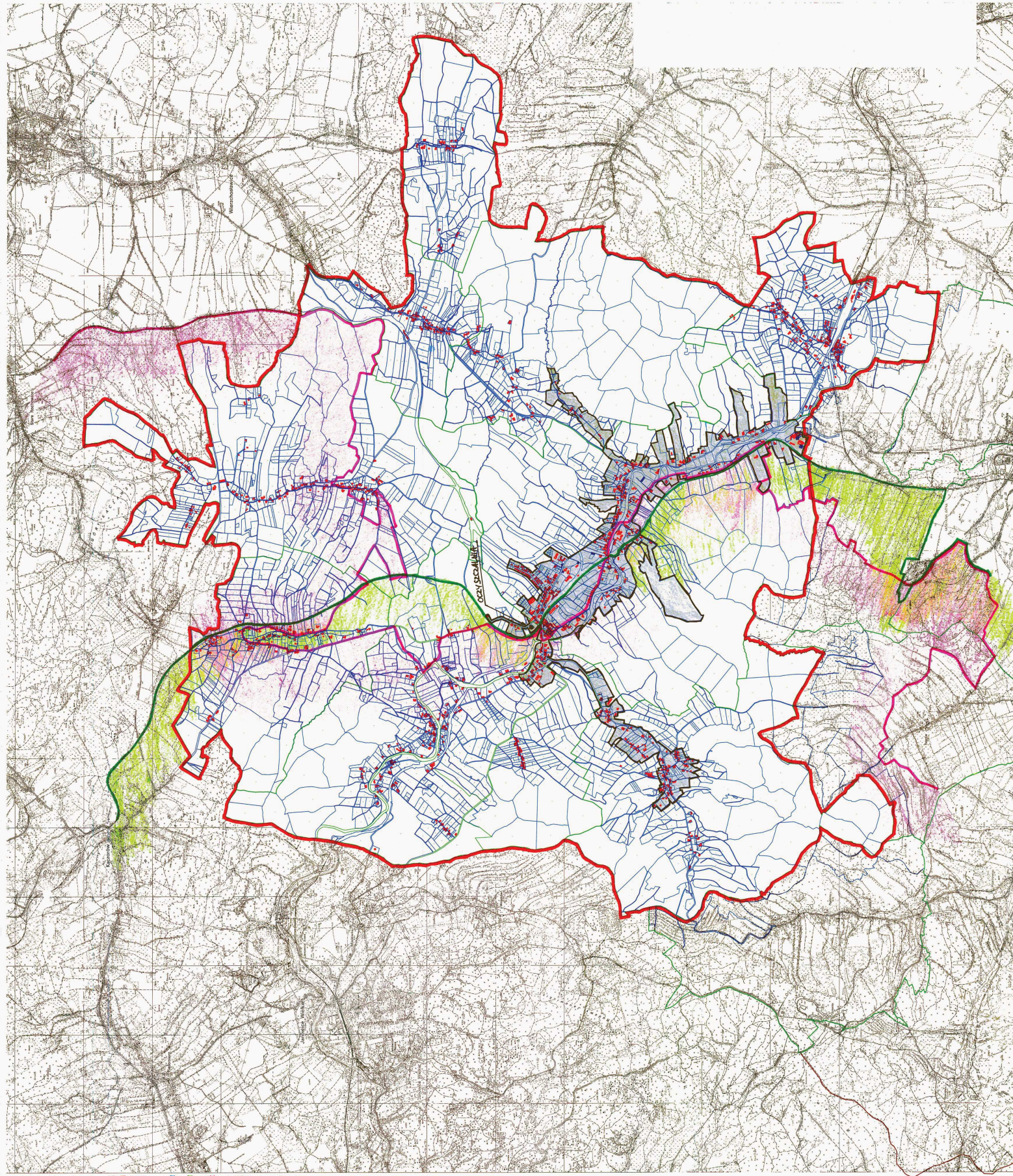
Mając na uwadze realizację postanowień Krajowego Programu Oczyszczania Ścieków Komunalnych oraz osiągnięcie wskaźnika koncentracji na minimalnym poziomie 120 osób nowo podłączonych na 1 km sieci kanalizacyjnej, Wójt Gminy w Marciszowie dokonał przeglądu obszaru i granic aglomeracji oraz weryfikacji przyjętych pierwotnie rozwiązań w kontekście uchwały w sprawie wyznaczenia aglomeracji Marciszów, jak i obowiązujących wytycznych umożliwiających finansowanie zadań w ramach KPOŚK. W konsekwencji przeprowadzonej analizy został opracowany nowy projekt aglomeracji Marciszów przy wykorzystaniu miejscowych planów zagospodarowania przestrzennego gminy, studium uwarunkowań i kierunków zagospodarowania przestrzennego gminy oraz wieloletniego planu rozwoju i modernizacji urządzeń wodociągowych i kanalizacyjnych.

Obecnie na terenie aglomeracji Marciszów istnieje jedna biologiczne oczyszczalnię ścieków (o przepustowości średniej  $Q_{\text{śrd}}=500 \text{ m}^3/\text{d}$ ). Na terenie aglomeracji wybudowano dotychczas 47,72 km sieci kanalizacyjnej, z której korzysta 1617 stałych mieszkańców oraz 48 osoby tymczasowo przebywających na terenie aglomeracji. Na istniejącą sieć kanalizacyjną w poniesiono nakłady finansowe pochodzące z budżetu Gminy Marciszów oraz Regionalnego Programu Operacyjnego Województwa Dolnośląskiego.

Równoważna liczba mieszkańców aglomeracji Marciszów w wyniku przeprowadzonej weryfikacji granic ustalona została w oparciu o liczbę osób korzystających z istniejącego systemu kanalizacji (1617 stałych mieszkańców aglomeracji i 48 osoby tymczasowo przebywające na terenie aglomeracji) oraz liczbę mieszkańców, planowanych do przyłączenia do istniejącej sieci kanalizacyjnej, na której wykonanie środki finansowe zostały pozyskane 496 (obecnie mieszkańcy korzystają z indywidualnych systemów oczyszczania – zbiorniki bezodpływowe), równoważną liczbą mieszkańców wynikającą z dobowego ładunku ścieków odprowadzanych przez zakłady przemysłowe i usługowe korzystające z istniejącej sieci kanalizacyjnej 1100, liczbę mieszkańców oraz osób czasowo przebywających na terenie aglomeracji, korzystających z indywidualnych systemów oczyszczania ścieków komunalnych (przydomowe oczyszczalnie ścieków) 46.

Wobec powyższego należy uznać za uzasadnione zmianę Rozporządzenia nr 3 Wojewody Dolnośląskiego z dnia 30 czerwca 2005 r. w sprawie wyznaczenia aglomeracji: Chocianów, Ciepłowody, Dobromierz, Gaworzyce, Gądkowice, Grębocice, Kamieniec Ząbkowicki, Kąty Wrocławskie, Kobierzyce, Kondratowice, Kotła, Łagiewniki, **Marciszów**, Mieroszów, Międzybórz, Międzylesie, Milicz, Niechlów, Niemcza, Pieńsk, Polkowice, Prochowice, Prusice, Przemków, Radwanice, Ruszów, Skokowa, Sobótka, Stanówkę, Sulów, Środa Śląska, Święta Katarzyna, Zagrodno, Zawidów, Ziębice (Dz Urz Woj. Dol nr 125 poz 2568) i wyznaczenie nowej aglomeracji Marciszów uwzględniając przy tym wymogi *Rozporządzenia Ministra Gospodarki Morskiej i Żeglugi Śródlądowej z dnia 27 lipca 2018 r. w sprawie sposobu wyznaczania obszarów i granic aglomeracji (Dz. U. poz. 1586)* oraz *Ustawy z dnia 20 lipca 2017 r. – Prawo wodne (t.j. Dz. U. z 2018 r. poz. 2268 z późn. zm.)*.





**AGLOMERACJA MARCISZÓW**

- OBLASNIENIA**
- Granice aglomeracji
  - Granice gminy
  - Istniejące oczyszczalnie ścieków
  - Strefy ochronny ujęć
  - Granice Rudawskiego Parku Krajoznawczego
  - Granice Natura 2000 - Rudawy Janowickie, Góry i Pogorze Kaczawskie

