



# **STRATEGIA ROZWOJU GMINY MARCISZÓW NA LATA 2021-2030**



## Strategia Rozwoju Gminy Marciszów na lata 2021 - 2030

O zaangażowaniu w sprawy publiczne przez członków wspólnoty lokalnej decyduje odwaga w kreowaniu przyszłości i świadomy wybór kierunków rozwoju. Z nieskrywaną radością przekazuję do Państwa rąk dokument, który jest scaleniem głosów wielu z nas – mieszkańców Gminy Marciszów.



Wierzę, że Strategia Rozwoju Gminy Marciszów na lata 2021-2030 będzie stanowić silny fundament do rozwijania naszej Gminy. Dokument ten jest narzędziem ułatwiającym nam wdrażanie opracowanych rozwiązań, które są jednocześnie odpowiedziami na zdiagnozowane wspólnie problemy oraz kontynuacją tego, co warto w naszym samorządzie pielęgnować.

Strategia Rozwoju Gminy Marciszów powstawała przez wiele miesięcy, które spędziliśmy na spotkaniach, rozmowach i badaniach. Efektem tej współpracy jest „uszyta na miarę” Strategia, która od pierwszej do ostatniej strony dotyczy naszej Gminy – takiej, jaką znamy ją my – Mieszkańcy, członkowie nie jednej, a wielu szczegółowo wyodrębnionych grup społecznych. Śmiało można więc powiedzieć, że wszelkie przyjęte w dokumencie założenia są sumą poszczególnych wizji członków lokalnej społeczności.

Strategia Rozwoju Gminy Marciszów zawiera zapisy jasno określające drogę naszej Gminy do punktu, który wyznaczyli jej mieszkańcy. Mam nadzieję, że wspólnie zrealizujemy jej założenia i stworzymy Gminę naszych marzeń i wizji – taką, jakiej potrzebujemy i w jakiej chcemy żyć.

**Wójt Gminy Marciszów**

**Wiesław Cepielik**



## Spis treści

Rys historyczny .....	5
Samorząd .....	8
Diagnoza Gminy .....	10
Sfera społeczna .....	10
Demografia .....	10
Oświata .....	15
Kultura .....	16
Organizacje pozarządowe .....	18
Gospodarcza .....	20
Rynek pracy .....	20
Działalność gospodarcza .....	22
Turystyka.....	26
Rynek nieruchomości.....	27
Przestrzenno-funkcjonalna.....	28
Położenie.....	28
Komunikacja.....	31
Zabytki.....	32
Gospodarka wodno-kanalizacyjna .....	37
Gospodarka odpadami .....	39
Analiza porównawcza Gminy .....	41
Scenariusze rozwoju Gminy .....	50
Metodologia pracy .....	50
Scenariusze rozwoju.....	50
Analiza SWOT scenariuszy .....	56
Misja Gminy .....	61



## Strategia Rozwoju Gminy Marciszów na lata 2021 - 2030

Wizja Gminy .....	62
Cele strategiczne i kierunki działań .....	64
Ramy finansowe i źródła finansowania .....	77
Polityka przestrzenna Gminy .....	78
Model struktury funkcjonalno-przestrzennej Gminy .....	78
Ustalenia i zalecenia w zakresie polityki przestrzennej .....	84
Obszary strategicznej interwencji .....	85
System realizacji Strategii .....	87
Wdrażanie Strategii.....	89
Ocena efektywności wdrażania .....	91
Monitoring wdrażania Strategii .....	92
Aktualizacja Strategii.....	94
Zgodność Strategii z dokumentami strategicznymi.....	94
Spis tabel .....	95
Spis wykresów .....	96
Spis rysunków .....	97
Załącznik nr 1 .....	98



## Rys historyczny

Miejscowości położone na terenie Gminy Marciszów posiadają wielowiekową historię, sięgającą początków XIII stulecia, kiedy to cystersi z Lubięża założyli Ciechanowice. Kolejne wsie powstawały pomiędzy XIV a XVI wiekiem. Poszczególne wioski stanowiły własność klasztorną, jak i prywatną, na przestrzeni wieków przechodząc we władanie rycerskich oraz szlacheckich rodów.

Podstawą funkcjonowania społeczności lokalnej było rolnictwo oraz gospodarka leśna. Jednak XVIII wiek przyniósł znaczącą zmianę związaną z coraz powszechniejszym poszukiwaniem, a następnie eksploatacją złóż rud. Warty uwagi jest fakt, iż górnictwo żelaza rozwijało się na tym terenie już w XVI w.



**Panorama Marciszowa, lata 1925 – 1930**

Źródło: [https://polska-org.pl/foto/316/Panoramy\\_i\\_widoki\\_Marciszowa\\_Marciszow\\_316544.jpg](https://polska-org.pl/foto/316/Panoramy_i_widoki_Marciszowa_Marciszow_316544.jpg)

### Widokówka Marciszowa – trójpolówka

(po lewej stronie na dole most na Bobrze oraz prywatny tartak; po prawej stronie na dole gospoda Pruski Dwór, a przed 1919 r. – pod Cesarską Koroną). Skan pocztówki ze zbiorów prywatnych. Źródło: <https://polska-org.pl/4008353,foto.html?idEntity=5810987>



Rysunek 1 Panorama Marciszowa, lata 1925 – 1930

Rysunek 2 Widokówka Marciszowa - trójpolówka

Najintensywniejszy rozwój gospodarczy przypada na XIX stulecie, kiedy to obok rolnictwa i górnictwa, dynamicznie rozwijać się zaczął przemysł tkacki. W 1867 roku Marciszów uzyskał połączenie kolejowe z pozostałą częścią Śląska, dzięki budowie linii kolejowej łączącej Wałbrzych z Jelenią Górą. Po rozbudowie szlaków kolejowych, z końcem XIX w. miejscowość ta stała się jednym z ważniejszych sudeckich węzłów kolejowych.

Znakiem świetności gospodarczej okresu przemysłowo-kolejowego Marciszowa jest zabudowa kamieniczna oraz budynek dworca i pozostała infrastruktura kolejowa.



## Strategia Rozwoju Gminy Marciszów na lata 2021 - 2030



**Marciszów, 1990 r.**

Źródło: [https://polska-org.pl/foto/105/Panoramy\\_i\\_widoki\\_Marciszowa\\_Marciszow\\_105160.jpg](https://polska-org.pl/foto/105/Panoramy_i_widoki_Marciszowa_Marciszow_105160.jpg)

**Dworzec kolejowy w Marciszowie,  
lata 1910 - 1915**

Fragment pocztówki ze zbiorów prywatnych.  
Źródło: [https://polska-org.pl/foto/4021/Stacja\\_kolejowa\\_Marciszow\\_ul\\_Dworcowa\\_Marciszow\\_4021455.jpg](https://polska-org.pl/foto/4021/Stacja_kolejowa_Marciszow_ul_Dworcowa_Marciszow_4021455.jpg)



Rysunek 3 Marciszów, 1990 r.

Rysunek 4 Dworzec kolejowy w Marciszowie, lata 1910 - 1915

Wskutek modernizacji układu torowego, która przeprowadzona została w latach 2016 – 2017, większość torów stacji Marciszów została rozebrana lub odcięta od dojazdu. Obecnie w wykorzystaniu znajduje się jeden peron.



**Dworzec kolejowy w Marciszowie**

Źródło: fotografia własna

**Stacja Marciszów po modernizacji  
układu torowego**

Źródło: fotografia własna



Rysunek 5 Dworzec kolejowy w Marciszowie

Rysunek 6 Stacja Marciszów po modernizacji układu torowego

Również w należącej do Gminy miejscowości Sędzistaw funkcjonuje stacja kolejowa z budynkiem dworca kolejowego, który w minionych latach poddany został modernizacji i pełni dziś przede wszystkim rolę budynku mieszkalnego. Stacja Sędzistaw istnieje z kolei od roku 1867, a obecnie według klasyfikacji Polskich Kolei Państwowych posiada kategorię dworca lokalnego.



## Strategia Rozwoju Gminy Marciszów na lata 2021 - 2030

Ostatnim z działających przystanków kolejowych na terenie Gminy jest przystanek Ciechanowice. Według danych Urzędu Transportu Kolejowego w 2017 r. dobową wymiana pasażerów na tym przystanku wynosiła 50 – 99 podróżnych<sup>1</sup>.



**Dworzec kolejowy w Sędzistawiu, 2017 r.**  
Źródło: [http://tomaszrogus.pl/wp-content/uploads/2017/04/DSC\\_3022-1024x576.jpg](http://tomaszrogus.pl/wp-content/uploads/2017/04/DSC_3022-1024x576.jpg)

**Przystanek kolejowy w Ciechanowicach, 2018 r.**

Źródło: [https://polska-org.pl/foto/8368/Przystanek\\_kolejowy\\_Ciechanowice\\_d\\_stacja\\_Ciechanowice\\_8368232.jpg](https://polska-org.pl/foto/8368/Przystanek_kolejowy_Ciechanowice_d_stacja_Ciechanowice_8368232.jpg)



Rysunek 7 Dworzec kolejowy w Sędzistawiu, 2017 r.  
Rysunek 8 Przystanek kolejowy w Ciechanowicach, 2018 r.

W 1944 roku na terenie Marciszowa powstała filia obozu koncentracyjnego Gross-Rosen. Po 1945 roku tereny te zostały przyznane Polsce, a sam Marciszów stał się siedzibą gminy wiejskiej. Do 1975 r. była ona częścią województwa wrocławskiego. W latach 1975-1998 Gmina wchodziła w skład województwa jeleniogórskiego. Po wprowadzeniu zasadniczego trójstopniowego podziału terytorialnego kraju, od 1999 roku Gmina Marciszów jest częścią województwa dolnośląskiego.

<sup>1</sup> **Największe i najmniejsze stacje w Polsce**, [dostęp on-line]: <https://utk.gov.pl/pl/aktualnosci/14537,Najwieksze-i-najmniejsze-stacje-w-Polsce.html>.



## Samorząd

Wójt Gminy Marciszów – Wiesław Cepielik

Skarbnik Gminy Marciszów – Edyta Bania

Sekretarz Gminy Marciszów – Marta Kwiecień

Radni Gminy Marciszowa kadencji 2019-2023:

- Mirosław Wolak (Przewodniczący Rady),
- Dawid Chęciński (Zastępca Przewodniczącego Rady),
- Jadwiga Adamczyk,
- Sławomir Czerwiński,
- Marcin Frasunek,
- Waldemar Gurgul,
- Andrzej Kiper,
- Jan Koszyk,
- Łukasz Leder,
- Andrzej Mitczak,
- Grzegorz Parzygnat,
- Julian Polański,
- Jolanta Sanojca,
- Marta Suhak-Ogłaza,
- Stefan Zawierucha.

Komisje Rady Gminy Marciszowa:

- Komisja Skarg, Wniosków i Petycji w składzie: Marta Suhak-Ogłaza, Grzegorz Parzygnat, Sławomir Czerwiński,
- Komisja Budżetu w składzie: Jadwiga Adamczyk, Jolanta Sanojca, Mirosław Wolak, Dawid Chęciński,
- Komisja Rewizyjna w składzie: Grzegorz Parzygnat, Marta Suhak-Ogłaza, Jan Koszyk, Waldemar Gurgul, Andrzej Kiper,
- Komisja Oświaty, Sportu, Kultury i Turystyki w składzie: Jolanta Sanojca, Jadwiga Adamczyk, Sławomir Czerwiński, Andrzej Kiper, Dawid Chęciński,





## Strategia Rozwoju Gminy Marciszów na lata 2021 - 2030

- Komisja Ochrony Środowiska, Rolnictwa i Zdrowia w składzie: Grzegorz Parzygnat, Marcin Frasunek, Julian Polański, Andrzej Mitczak, Jan Koszyk, Łukasz Leder,
- Komisja Infrastruktury Technicznej w składzie: Mirosław Wołak, Julian Polański, Andrzej Mitczak, Marcin Frasunek, Waldemar Gurgul, Łukasz Leder.

W Gminie Marciszów działa 9 Rad Sołeckich. W kadencji 2019 – 2023 funkcje sołtysów pełnią:

- Ciechanowice – Mirosław Wołak,
- Domanów – Izabela Różnicka,
- Marciszów – Adam Chronowski,
- Nagórnik – Józef Żukrowski,
- Pastewnik – Edward Sikora,
- Pustelnik – Wojciech Cepielik,
- Sędzistaw – Józef Szotdrowski,
- Świdnik – Barbara Widziewicz,
- Wieściszowice – Jan Koszyk.



## Diagnoza Gminy

Przedstawiona Strategia została opracowana zgodnie z przepisami ustawy z dnia 8 marca 1990 r. (Dz.U. z 2020 r. poz. 713, 1378, z 2021 r. poz. 1038), które określają między innymi zakres przedmiotowy tegoż dokumentu. Jedną z podstawowych zmian wprowadzonych nowymi normami prawnymi w stosunku do opracowań sporządzanych wcześniej jest możliwość zamieszczanie w dokumencie jedynie wniosków z przeprowadzonej diagnozy.

Zgodnie z powyższym w przedmiotowym rozdziale przedstawiono konieczne części analizy wraz z wnioskami z trzech podstawowych sfer życia Gminy – sfery społecznej, gospodarczej oraz przestrzenno-funkcjonalnej. Dzięki tym analizom można określić, które obszary wymagają podjęcia interwencji, które stanowią o potencjałach Gminy i jak, łącząc wyniki diagnozy, określić cele, dzięki którym możliwy będzie rozwój Gminy gwarantujący lepszą jakość życia mieszkańców.

## Sfera społeczna

### Demografia

W tej części diagnozy zostaną przybliżone kwestie związane z liczbą mieszkańców Gminy oraz jej zmianami wynikającymi z przyrostem naturalnym i migracjami. Następnie istotne będzie przyjrzenie się strukturze społecznej, czyli rozłożeniu wieku i płci mieszkańców.

Gmina Marciszów pod względem liczby ludności jest najmniejszą jednostką administracyjną powiatu kamiennogórskiego<sup>2</sup> z liczbą ludności zbliżoną do obszaru wiejskiego Lubawka oraz zagęszczeniem podobnym do sąsiedniej gminy wiejskiej Kamienna Góra na poziomie 55 osób na 1 km<sup>2</sup>.

Liczba mieszkańców na koniec 2020 r. wyniosła dokładnie 4 366<sup>3</sup>. W poprzednich latach liczba ludności kształtowała się następująco (stan na 31 grudnia):

- 4 475 (2017 r.),
- 4 428 (2018 r.),

---

<sup>2</sup> Powierzchnia i ludność w przekroju terytorialnym, [dostęp on-line]: <https://stat.gov.pl/obszary-tematyczne/ludnosc/ludnosc/powierzchnia-i-ludnosc-w-przekroju-terytorialnym-w-2020-roku,7,17.html>

<sup>3</sup> Dane demograficzne na podstawie danych pozyskanych z Urzędu Gminy Marciszów (chyba, że zaznaczono inaczej).



- 4 404 (2019 r.).

Jak widać z powyższego zestawienia na przestrzeni 4 lat liczba mieszkańców sukcesywnie zmniejszała się, dając ostatecznie wynik o 109 osób mniej, co stanowi blisko 2,5% wszystkich mieszkańców Gminy na koniec 2020 r.

Zjawiskami kształtującymi liczbę mieszkańców są między innymi: nowe zameldowania, wymeldowania oraz urodzenia i zgony. Z jednej strony osoby nowo zameldowane i urodzone zwiększają liczbę mieszkańców, a z drugiej - wymeldowania i zgony pokazują, o ile osób zmniejszyła się populacja Gminy. W poniższej tabeli zestawiono ze sobą wcześniej wymienione dane na przestrzeni lat.

Rok	Urodzenia	Zgony	Nowe zameldowania	Wymeldowania	Przyrost naturalny <sup>4</sup>	Saldo migracji <sup>5</sup>
2018	36	55	88	116	-19	-28
2019	33	42	77	92	-9	-15
2020	39	50	72	99	-11	-27

Tabela 1 Liczba ludności w Gminie

Jak zostało to przedstawione w powyższej tabeli, z roku na rok sytuacja nie zmienia się diametralnie. Mimo wszystko, zarówno przyrost naturalny, jak i saldo migracji, mają wartości ujemne, co znaczy, że liczba mieszkańców z roku na rok jest coraz mniejsza. Co jest warte zauważenia to dość duży spadek liczby napływowych mieszkańców rozumianych jako osoby nowo zameldowane, ale nie urodzone w danych roku (wyrażone w różnicy pomiędzy nowymi zameldowaniami a urodzeniami). W tym przypadku liczba takich osób spada o około 10 osób w każdym roku (2018 – 52, 2019 – 44, 2020 – 33). Co wskazuje na niski poziom zainteresowania osadnictwem zewnętrznym na obszarze Gminy Marciszów.

Ważnym aspektem badającym stan demograficzny danej populacji jest przeanalizowanie udziału poszczególnych grup wiekowych<sup>6</sup> w ogóle mieszkańców. Ich rozkład pozwala między innymi na ocenę wskaźnika obciążenia demograficznego<sup>7</sup> oraz trafniejsze zaplanowanie kierunków działań, w tym lepsze dookreślenie potrzeb mieszkańców Gminy Marciszów. Co ważne, wskaźnik obciążenia demograficznego pozwala pośrednio określić jakość życia mieszkańców. Ponadto, ocenie również zostanie poddany proces starzenia się społeczeństwa,

<sup>4</sup> Różnica pomiędzy urodzeniami a zgonami.

<sup>5</sup> Różnica pomiędzy nowymi zameldowaniami a wymeldowaniami.

<sup>6</sup> Zgodnie z podziałem na ekonomiczne grupy wieku.

<sup>7</sup> Stosunek osób w wieku nieprodukcyjnym do osób w wieku produkcyjnym.



## Strategia Rozwoju Gminy Marciszów na lata 2021 - 2030

który jest jednym z wyzwań dla rządzących na każdym szczeblu administracyjnym. W celu analizy podzielono mieszkańców Gminy na 4 grupy wiekowe. Wyglądają one następująco:

- dzieci do lat 6,
- dzieci w wieku szkolnym od 7 do 18 lat,
- osoby w wieku produkcyjnym (w przypadku kobiet jest to wiek od 19 do 60 lat, a w przypadku mężczyzn od 19 do 60 lat),
- osoby w wieku poprodukcyjnym (w przypadku kobiet jest to wiek powyżej 60 lat, a w przypadku mężczyzn powyżej 65 lat).

W przypadku osób w wieku produkcyjnym oraz poprodukcyjnym uwzględniono podział na płeć.

Wiek	Rok								
	2018		Udział <sup>8</sup>	2019		Udział	2020		Udział
0-6	269		6,1%	260		5,9%	271		6,2%
7-18	536		12,1%	535		12,1%	519		11,9%
19-60/65	1257	2779	62,8%	1234	2735	62,1%	1199	2668	61,1%
	1522			1501			1469		
>60/65	599	844	19%	613	874	19,9%	630	908	20,8%
	245			261			278		
RAZEM	4428			4404			4366		

Tabela 2 Liczba mieszkańców z podziałem na grupy wiekowe

Jak widać, w przypadku trzech grup wiekowych, czyli 0-6, 7-18 i 19-60/65, nie ma dużych różnic w udziale w ogólnej liczbie mieszkańców. Największe zmiany dotyczą udziału osób w wieku senioralnym. Na przestrzeni trzech lat widać wzrost udziału tej grupy o blisko 2 punkty procentowe, co odpowiada krajowemu i światowemu trendowi. Jak wiadomo wysoki udział osób w wieku senioralnym niesie ze sobą wiele wyzwań, zarówno dla władz na poziomie krajowym, jak i samorządowym. Ponadto, widać też rosnącą wartość współczynnika obciążenia demograficznego, co oznacza, że w ogólnej liczbie mieszkańców coraz mniej osób zarabia, a coraz więcej mieszkańców wymaga dodatkowego wsparcia finansowego (seniorzy, których dochody często są na dość niskim poziomie oraz dzieci,

<sup>8</sup> Procent udziału danej grupy wiekowej w ogólnej liczbie mieszkańców.



których utrzymanie spoczywa na barkach rodziców lub innych opiekunów) oraz opieki. Poniżej widać rosnącą wartość przedmiotowego współczynnika:

- 59,3% w 2018 r.,
- 61% w 2019 r.,
- 63,6% w 2020 r.

Wyczerpania jasno wskazują, że dynamika wzrostu wartości wskaźnika jest duża. Jednak grupą, która głównie przyczynia się do jego wzrostu jest grupa osób w wieku senioralnym.

Ostatnim obszarem analizy demograficznej jest przyjrzenie się rozłożeniu liczby kobiet i mężczyzn w poszczególnych grupach wiekowych bez uwzględnienia osób do 18 roku życia. W poszczególnych latach wyglądało to następująco:

ROK	Grupa wiekowa	Udział	
		Kobiety	Mężczyźni
2018	19-60/65	45,2%	54,8%
	>60/65	71%	29%
2019	19-60/65	45,1%	54,9%
	>60/65	70,1%	29,9%
2020	19-60/65	44,9%	55,1%
	>60/65	69,4%	30,6%

Tabela 3 Liczba mieszkańców uwzględniająca podział na płeć

W przypadku osób w wieku produkcyjnym różnica wynosi około 10% na rzecz mężczyzn. Głównym powodem może być fakt zaliczenia do tej grupy mężczyzn z pięciu roczników więcej niż kobiet. Natomiast różnica w starszej grupie jest już znacznie większa, ponieważ wynosi ona około 25% na rzecz kobiet. Oczywiście w tej grupie jest więcej kobiet ze względu na to, że jest tam więcej damskich roczników. Jednak nie jest to jedyny powód przewagi kobiet. Drugim z nich jest dłuższa średnia życia kobiet (w 2019 r. średnia długość życia dla kobiet wyniosła 81,8 lat, natomiast dla mężczyzn 74,1 lat)<sup>9</sup>.

Bez wątpienia zjawiska demograficzne i związane z nimi konsekwencje stanowić powinny jeden z głównych obszarów zainteresowania władz samorządowych w najbliższym czasie.

<sup>9</sup> Trwanie życia w 2019 r., [dostęp on-line]: <https://stat.gov.pl/obszary-tematyczne/ludnosc/trwanie-zycia/trwanie-zycia-w-2019-roku,2,14.html>



## Strategia Rozwoju Gminy Marciszów na lata 2021 - 2030

Jednocześnie należy zaznaczyć, że trendy depopulacyjne dotyczą prawie całego kraju. Jak zostało to wskazane w Strategii Rozwoju Województwa Dolnośląskiego 2030 szacuje się, że na obszarach wiejskich i w małych miastach spadek liczby mieszkańców może oscylować nawet wokół wartości 20%. Ponadto, należy podkreślić, że zjawisko starzenia się społeczeństwa związane jest nie tylko z zaspokajaniem specyficznych potrzeb rosnącej grupy seniorów (np. w wymiarze niezbędnych usług, bądź dostosowania infrastruktury publicznej), ale także z zasadniczym obciążeniem finansowym budżetu Gminy w postaci spadku dochodów (m. in. z tytułu podatków dochodowych od osób fizycznych związanych ze zmniejszającą się liczbą osób pracujących) przy jednoczesnym wzroście kosztów usług publicznych (np. utrzymania bazy szkolnej przy zmniejszającej się liczbie uczniów).



### Oświata

W Gminie Marciszów funkcjonuje Zespół Szkolno-Przedszkolny, w skład, którego wchodzi Przedszkole Publiczne oraz Szkoła Podstawowa. Szkoła Podstawowa mieści się w budynku przy ul. Szkolnej 2 w Marciszowie, natomiast Przedszkole Publiczne – przy ul. Szkolnej 8c. Organem prowadzącym jest Gmina Marciszów, nadzór nad placówkami stanowi Dolnośląski Kurator Oświaty.

Budynek, w którym mieści się szkoła liczy trzy piętra i połączony jest z salą sportową. Do dyspozycji uczniów pozostają następujące pomieszczenia: 21 sal przedmiotowo-lekcyjnych (wyposażonych w niezbędne multimedia), pracownie: informatyczna, przyrodnicza, techniczna i językowa, świetlice szkolne – dla klas młodszych i starszych, biblioteka z centrum multimedialnym oraz sala do zajęć muzycznych.

Ponadto, w szkole dostępne są gabinety: pielęgniarki szkolnej, logopedy, pedagoga szkolnego, gabinet zajęć korekcyjno-kompensacyjnych, a także aule, szatnie dla uczniów (również z częścią sanitarną), ogólnodostępna siłownia, sklepik oraz stołówka szkolna. W stołówce uczniowie mają możliwość korzystania z obiadów; stołówka prowadzona jest przez podmiot gospodarczy na podstawie zawartej z Gminą umowy. Wszystkie pracownie wyposażone są w pomoce dydaktyczne – plansze, modele, gry, filmy edukacyjne. Biblioteka z czytelnią posiadają ponad 14 tysięcy woluminów oraz stałe prenumeraty czterech czasopism, zaś Centrum Multimedialne wyposażone jest w 26 komputerów. Budynek wyposażony jest w wewnętrzny oraz zewnętrzny monitoring (łącznie 16 kamer) oraz bezprzewodowy Internet.

Zaplecze sportowe szkoły stanowią: sala gimnastyczna, siłownia z zapleczem sanitarno-socjalnym, aula przystosowana do zajęć wychowania fizycznego dla uczniów klas I-III, asfaltowe boisko przyszkolne. Istnieje również możliwość korzystania z kompleksu boisk i siłowni na świeżym powietrzu znajdującym się przy Domu Kultury.



### Kultura

Ważnym aspektem mającym wpływ na życie mieszkańców Gminy Marciszów są możliwości organizowania życia kulturalnego w poszczególnych miejscowościach skierowane do węższego grona społeczności lokalnej oraz wydarzenia o charakterze ponadlokalnym.

Na terenie Gminy zlokalizowanych jest szereg obiektów zapewniających przestrzeń do prowadzenia działań kulturalnych. Zaliczyć do nich należy przede wszystkim Dom Kultury w Marciszowie, a także 8 świetlic wiejskich zlokalizowanych na

terenie całej Gminy. Podmioty te oferują szeroki zakres zajęć artystycznych i kulturalnych. Gmina zapewnia również możliwość wynajmu pomieszczeń dla celów komercyjnych.

Na terenie Gminy Marciszów funkcjonują trzy Biblioteki Publiczne – w Marciszowie, Sędzistawiu oraz Ciechanowicach. W zbiorach punktów bibliotecznych znajduje się łącznie ponad 31 000 książek. Ponadto w bibliotekach organizowane są ferie zimowe i letnie, podczas których wspólnie rozwijane są zdolności oraz zainteresowania mieszkańców Gminy. Uczestnicy wraz z opiekunami ferii wspólnie przygotowują prace artystyczne oraz przedstawienia teatralne. Odbywają się także warsztaty kulinarne.

W Gminie Marciszów cyklicznie organizowane są imprezy kulturalne i rekreacyjne, które odbywają się we wszystkich sołectwach. Należy zaliczyć do nich zabawy karnawałowe, majówki, festyny na Dzień Dziecka, zabawy ostatekowe i andrzejkowe, a także mikołajkowe spotkania. Wydarzeniem integrującym całą gminną społeczność są także doroczne Dożynki. W Gminie Marciszów organizowane są również kiermasze, podczas których promowane są lokalne wyroby rękodzieła i specjały lokalnej kuchni, a także jarmarki i charytatywne festyny. Warto również wskazać, że dorocznie organizowane są konkursy dla mieszkańców – między innymi konkurs recytatorski czy Turniej Szachowy.

Na szczególną uwagę zasługuje zaangażowanie w rozwój kultury lokalnych działaczy społecznych. Często organizowane są wieczory kabaretowe – w Gminie prężnie rozwija się kabaret TENDER. Do rozwoju kultury w Gminie Marciszów przyczyniają się także organizacje, w których aktywnie działają mieszkańcy, jak na przykład Stowarzyszenie Świdna, Koło Emerytów w Marciszowie, Aktywny Pastewnik.



Dom Kultury w Marciszowie

Zródło: <https://www.marciszow.pl/asp/pliki/zdjecia/swietlice.jpg>

Rysunek 9 Dom Kultury w Marciszowie





## Strategia Rozwoju Gminy Marciszów na lata 2021 - 2030

Istotnym wydarzeniem dla rozwoju kultury w Gminie Marciszów była również wizyta Olgi Tokarczuk, która zasiadła na widowni podczas występu Teatru Lokomotywa ze Świdnika. Scenariusz opracowany został na podstawie opowiadania „Żurek”.

Podsumowując sferę działalności kulturalnej Gmina Marciszów dysponuje bazą lokalową (świetlice wiejskie i biblioteki) oraz możliwościami organizacyjnymi pozwalającymi na poszerzenie aktywności kulturalnej skierowanej do mieszkańców Gminy oraz szerszego grona odbiorców.



### Świetlica wiejska w Ciechanowicach

Zródło: [https://www.marciszow.pl/asp/pliki/swietlice\\_wiejskie/swietlica\\_ciechanowice1.jpg](https://www.marciszow.pl/asp/pliki/swietlice_wiejskie/swietlica_ciechanowice1.jpg)

### Świetlica wiejska w Nagórniku

Zródło: [https://www.marciszow.pl/asp/pliki/swietlice\\_wiejskie/swietlica\\_nagomik.jpg](https://www.marciszow.pl/asp/pliki/swietlice_wiejskie/swietlica_nagomik.jpg)



Rysunek 10 Świetlica wiejska w Ciechanowicach

Rysunek 11 Świetlica wiejska w Nagórniku



### Organizacje pozarządowe

Ważnym elementem mającym wpływ na życie społeczne jest działalność organizacji pozarządowych na danym terenie. Słowem wstępu należy podkreślić znaczenie dobrze działających jednostek sektora pozarządowego dla jakości życia i kreowania życia społeczności lokalnej. Od wielu lat samorzady coraz częściej zauważają plisy płynące z inwestowania w powstawanie i działanie organizacji pozarządowych. Jednymi z najważniejszych wartości organizacji pozarządowych są: działania na rzecz mieszkańców, bezpośrednio w ich środowisku, brak bariery instytucjonalnej oraz praca osób będących pasjonatami w danej dziedzinie. Już teraz, część zadań gmin jest przekazywana do wykonania przez organizacje pozarządowe. Inne pozytywne strony sprawnie działających organizacji to między innymi troska o wspólne dobro, działania integrujące społeczność lokalną, bycie impulsem do realnej zmiany życiowej, uzupełnianie działań sektora publicznego, kształtowanie liderów społecznych, tworzenie nowych miejsc pracy, dostarczania usług oraz tworzenie kapitału społecznego.

Poniżej wymieniono działające na terenie Gminy Marciszów organizacje pozarządowe (bez uwzględnienia klubów sportowych):

- **Stowarzyszenie Świdna (Świdnik)** – aktywnie działające stowarzyszenie, które swoim zasięgiem obejmuje teatr „Lokomotywa”, kabaret „Tender” oraz Zespół Biesiadny ze Świdnika. Ich działalność opiera się głównie na rozwijaniu kultury i tradycji wśród mieszkańców wsi Świdnik oraz Gminy Marciszów,
- **Stowarzyszenie Kotliny Marciszowska (Pustelnik)** – głównymi zadaniami, które realizuje stowarzyszenie jest promocja regionu oraz bazy noclegowej we wsi Pustelnik w Polsce i zagranicą. „Kotlina Marciszowska” również wspiera twórczość lokalnego malarza Dariusza Tworka,
- **Stowarzyszenie Aktywni dla Gminy Marciszów (Marciszów)** – stowarzyszenie swoim zasięgiem obejmuje działalność sportową i kulturową w Gminie Marciszów. Jej członkowie aktywnie biorą udział we wszystkich wydarzeniach wspierających rozwój lokalnej społeczności. Są organizatorami wielu wydarzeń charytatywnych wspierając dzieci z niepełnosprawnościami z terenu Gminy. W skład stowarzyszenia wchodzi między innymi „nieformalna” grupa biegowa. Członkowie stowarzyszenia prowadzą zajęcia z udzielania pierwszej pomocy przedmedycznej dla młodzieży i seniorów,
- **Polski Związek Emerytów Rencistów i Inwalidów (Marciszów)** – związek seniorów łączący ponad 200 członków z terenu całej Gminy Marciszów. Zakres działania obejmuje sferę społeczną i kulturową. Seniorzy z Gminy Marciszów prężnie działają organizując wydarzenia sportowe „Spartakiada” i muzyczne „Festiwal Piosenki Biesiadnej” dla swojej grupy wiekowej. Kilka razy do roku są organizatorami turnusów wypoczynkowych nad



## Strategia Rozwoju Gminy Marciszów na lata 2021 - 2030

morzem oraz rajdów górskich. Związek działa bardzo aktywnie ich członkowie spotykają się na wspólnych „pogadankach” i spacerach,

- **Koło Gospodyń Wiejskich Odnowa (Pastewnik)** - ich działalność koncentruje się na: pomocy rodzinom wiejskim w wychowaniu, kształceniu i organizacji wypoczynku dzieci i młodzieży, rozwijaniu przedsiębiorczości kobiet, racjonalizowaniu wiejskiego gospodarstwa domowego i zwiększaniu uczestnictwa mieszkańców wsi w dziedzinie kultury i kultywowaniu tradycji i folkloru. Są organizatorami wielu wydarzeń kulturowych w swojej wsi z okazji dnia dziecka, matki czy mikołajek. Wspierają swoją działalnością pracę sołtysa i Rady Sołectkiej wsi Pastewnik. Są główną bazą cateringową podczas corocznej imprezy muzycznej „UROCZYSKO”. Organizują coroczne spotkanie z Mikołajem, warsztaty „piernikowania” oraz wspólnie kolędowanie dla mieszkańców swojej wsi.

Oddzielną kategorią są funkcjonujące kluby sportowe, których celem jest krzewienie kultury fizycznej wśród dzieci, młodzieży i dorosłych, oraz wychowanie dzieci i młodzieży poprzez kulturę fizyczną i sport. Na terenie Gminy Marciszów działają trzy kluby sportowe i są to:

- **Ludowy Klub Sportowy „Bóbr Marciszów” (Marciszów)** – prowadzi 6 drużyn piłkarskich (młodziki, trampkarze, juniorzy, orliki, żaki i seniorzy) oraz 1 drużynę siatkarską,
- **Ludowy Klub Sportowy „Lesk Sędzistaw” (Sędzistaw)** – prowadzi drużynę seniorów,
- **Klub Sportowy „OYAMA” (Sędzistaw)** – prowadzi działalność sportową dla dzieci i młodzieży z zajęć karate oraz lekkoatletyki, organizuje zawody sportowe, wyjazdy, obozy wakacyjne dla dzieci z terenu całej Gminy Marciszów. Klub swoją działalnością obejmuje „nieformalną” grupę biegowa, rowerowo-górką oraz morsów.



## Gospodarcza

### Rynek pracy

Na przestrzeni ostatnich lat doszło do wyraźnego spadku stopy bezrobocia rejestrowanego na terenie całego powiatu kamiennogórskiego. Dane rejestrowe Powiatowego Urzędu Pracy wskazują, że pomiędzy 2015 a 2019 rokiem spadek liczby bezrobotnych na obszarze działalności Urzędu był nawet trzykrotny – w zależności od miesiąca. Główny okres zmian przypada na lata 2015-2018. Różnice w liczbie osób bezrobotnych pomiędzy rokiem 2018 a 2019 są nieznaczne, a dane za cały analizowany okres wskazują na częściową sezonowość zatrudnienia w miesiącach wiosennych i letnich, co ma oczywisty związek z sezonowością zatrudnienia w branżach: rolniczej, spożywczej, a także – częściowo – budowlanej.

Dane z 2020 roku jednoznacznie wskazują na zmianę sytuacji na rynku pracy. Wraz z rozprzestrzenianiem się wirusa SARS-COV-2 oraz koniecznością wprowadzenia obostrzeń sanitarnych, w tym zamknięciem lub ograniczeniem działalności niektórych branż gospodarczych, liczba zarejestrowanych osób bezrobotnych zaczęła wzrastać w stosunku do lat ubiegłych osiągając wartości na podobnym poziomie jak w roku 2017.

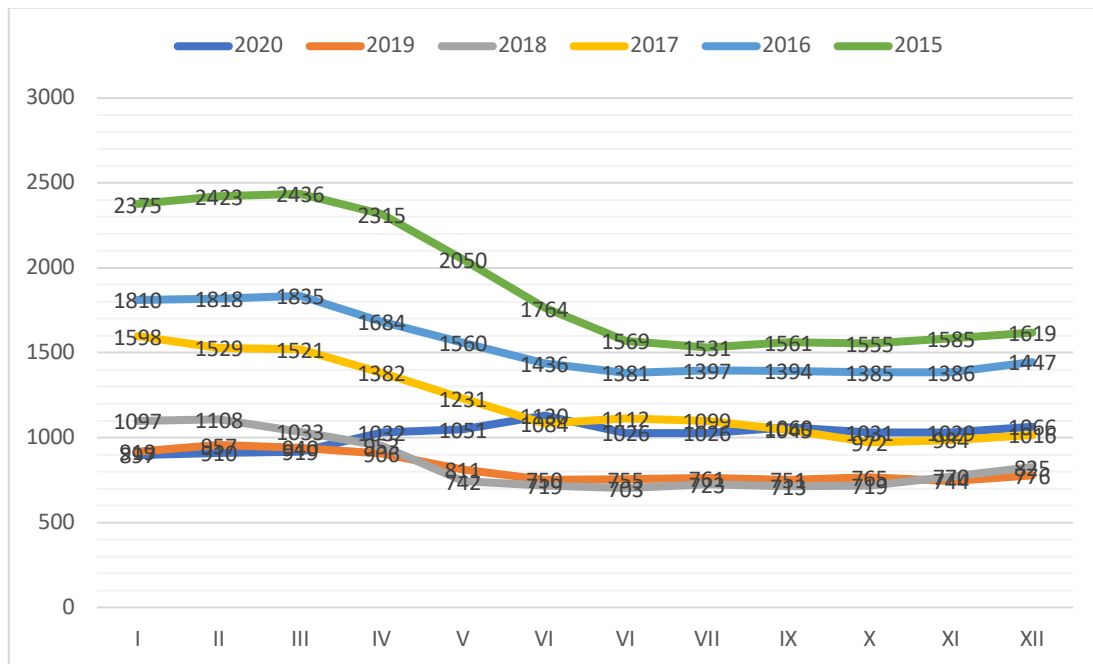
	Styczeń	Luty	Marzec	Kwiecień	Maj	Czerwiec	Lipiec	Sierpień	Wrzesień	Październik	Listopad	Grudzień
2020	897	910	919	1032	1051	1130	1026	1026	1060	1031	1029	1066
2019	919	957	940	906	811	750	755	761	751	765	744	776
2018	1097	1108	1033	953	742	719	703	723	713	719	770	825
2017	1598	1529	1521	1382	1231	1084	1112	1099	1045	972	984	1016
2016	1810	1818	1835	1684	1560	1436	1381	1397	1394	1385	1386	1447
2015	2375	2423	2436	2315	2050	1764	1569	1531	1561	1555	1585	1619

Tabela 4 Bezrobotni zarejestrowani w PUP w Kamiennej Górze<sup>10</sup>

<sup>10</sup> Opracowanie własne na podstawie danych Powiatowego Urzędu Pracy w Kamiennej Górze; Portal Powiatowego Urzędu Pracy w Kamiennej Górze, [dostęp on-line]: <https://kamiennagora.praca.gov.pl/rynek-pracy/statystyki-i-analizy/>.



## Strategia Rozwoju Gminy Marciszów na lata 2021 - 2030



Wykres 1 Trendy liczby osób bezrobotnych zarejestrowanych w PUP Kamienna Góra<sup>11</sup>

W przypadku liczby zarejestrowanych osób bezrobotnych zamieszkałych w Gminie Marciszów, w analogicznym okresie, tj. w latach 2015-2020 mamy do czynienia z podobnym zjawiskiem zasadniczego spadku liczby osób bezrobotnych do roku 2019 oraz wzrostem w roku 2020. Wśród nich utrzymuje się nieznaczna przewaga mężczyzn nad kobietami. Niewielki udział w liczbie osób bezrobotnych mają osoby młode, do 25 roku życia, co niekoniecznie oznacza, iż lokalny rynek pracy jest wystarczająco chłonny, by osoby te znajdowały zatrudnienie. Wiąże się to raczej z ogólnym spadkiem liczby osób młodych w Gminie, a także ma związek z ujemnym saldem migracji. Warto bowiem zwrócić uwagę, że ta grupa wiekowa w części kontynuuje edukację na uczelniach wyższych, co w naturalny sposób wiąże się z wyjazdem z obszaru Gminy Marciszów. W przypadku osób bezrobotnych, które nie ukończyły 25 lat, nie zanotowano wzrostu ich liczby w 2020 roku. Wobec tego kryzys wywołany epidemią koronawirusa nie dotknął tej grupy osób, podobnie jak w przypadku osób powyżej 50. roku życia (odnotowano tylko o 1 osobę bezrobotną więcej niż w 2020 roku).

Wśród liczby osób bezrobotnych w Gminie stale wysoki odsetek stanowią osoby długotrwale bezrobotne i powyżej 50. roku życia. Stałe zmniejszanie się obu tych wartości wynika zarówno z zapotrzebowania na lokalnym rynku pracy, jak i ze względów demograficznych

<sup>11</sup> Opracowanie własne na podstawie danych Powiatowego Urzędu Pracy w Kamiennej Górze; Portal Powiatowego Urzędu Pracy w Kamiennej Górze, [dostęp on-line]: <https://kamiennagora.praca.gov.pl/rynek-pracy/statystyki-i-analazy/>.



## Strategia Rozwoju Gminy Marciszów na lata 2021 - 2030

i stopniowego przechodzenia tych osób na inne świadczenia społeczne, w związku z osiągnięciem wieku emerytalnego.

	2015	2016	2017	2018	2019	2020
<b>ogółem</b>	203	168	112	106	99	128
<b>kobiety</b>	81	83	54	49	46	59
<b>mężczyźni</b>	122	85	58	57	53	69
<b>do 25 roku życia</b>	21	24	15	16	14	14
<b>do 30 roku życia</b>	79	55	47	39	38	37
<b>powyżej 50 roku życia</b>	79	55	47	39	38	37
<b>długotrwale bezrobotni</b>	113	85	69	45	37	55

Tabela 5 Liczba osób bezrobotnych zarejestrowanych w Gminie na dzień 31 XII<sup>12</sup>

### Działalność gospodarcza

W obszarze podmiotów prowadzących działalność gospodarczą zarejestrowanych w Gminie figurujących w Krajowym Rejestrze Urzędowym Podmiotów Gospodarki Narodowej zaobserwować możemy trzy zmienne – sukcesywny wzrost liczby osób fizycznych prowadzących działalność gospodarczą (o 13,5% w roku 2020 w stosunku do roku 2015, z odnotowaniem małego zmniejszenia liczby w latach 2016-2017) oraz wzrost liczby stowarzyszeń i organizacji społecznych (o 55%), jak też spadek liczby spółek, w tym z udziałem kapitału zagranicznego.

	2015	2016	2017	2018	2019	2020
Podmioty gospodarki narodowej ogółem	357	355	353	366	379	389
Sektor publiczny - ogółem	22	22	21	21	21	20
Sektor publiczny - państwowe i samorządowe jednostki prawa budżetowego	6	6	5	6	6	6
Sektor publiczny - spółki handlowe	1	1	1	0	0	0
Sektor prywatny - ogółem	335	333	332	343	356	367
Sektor prywatny - osoby fizyczne prowadzące działalność gospodarczą	251	246	246	263	276	285

<sup>12</sup> Główny Urząd Statystyczny, **Bank Danych Lokalnych**; [dostęp on-line]: <https://bdl.stat.gov.pl/BDL/start>.



## Strategia Rozwoju Gminy Marciszów na lata 2021 - 2030

Sektor prywatny - spółki handlowe	19	21	21	17	14	14
Sektor prywatny - spółki handlowe z udziałem kapitału zagranicznego	7	7	6	6	3	2
Sektor prywatny - spółdzielnie	1	1	1	0	0	0
Sektor prywatny - stowarzyszenia i organizacje społeczne	9	10	10	10	12	14

Tabela 6 Podmioty gospodarki narodowej według sektorów własnościowych w latach 2015-2019<sup>13</sup>

Odzwierciedleniem zjawiska zmniejszenia się liczby podmiotów posiadających osobowość prawną jest wyraźny spadek ich łącznej kwoty przychodów.

	2017	2018
Łączna kwota przychodów (niezależnie od tytułu) od osób prawnych	28.579.373	23.160.428
Łączna kwota dochodów osób prawnych	1.281.745	769.856
Łączna kwota podatku należnego od osób prawnych	124.722	61.517

Tabela 7 Przychody i dochody osób prawnych w Gminie Marciszów<sup>14</sup>

Analizując przedmiot działalności gospodarczej osób fizycznych zauważyć można, iż na najpopularniejsze branże, niezmiennie od roku 2015, składają się działalność budowlana (w 2020 r. stanowiła przedmiot działalności 77 osób) oraz działalność handlowa zarówno w ujęciu detalicznym, jak i hurtowym oraz mechanika samochodowa i motocyklowa (61 podmiotów w roku 2020). Natomiast stosunkowo mało jest podmiotów zajmujących się działalnością skupioną wokół branży turystycznej, czyli działalnością związaną z zakwaterowaniem i usługami gastronomicznymi.

Przedmiot działalności	Sekcja	2015	2016	2017	2018	2019	2020
Ogółem		251	246	246	263	276	285
Rolnictwo, leśnictwo, łowiectwo i rybactwo	A	13	12	11	12	11	10
Górnictwo i wydobywanie	B	0	0	0	1	1	1

<sup>13</sup> Główny Urząd Statystyczny, **Bank Danych Lokalnych**, [dostęp on-line]: <https://bdl.stat.gov.pl/BDL/start>.

<sup>14</sup> **Opracowanie własne** na podstawie informacji Naczelnika Urzędu Skarbowego w Kamiennej Górze, **Informacja Naczelnika Urzędu Skarbowego w Kamiennej Górze** z dn. 3 kwietnia 2020 r. nr 0208-SWW.0150.1.2020.



## Strategia Rozwoju Gminy Marciszów na lata 2021 - 2030

Przetwórstwo przemysłowe	C	27	26	27	30	30	33
Wytwarzanie i zaopatrywanie w energię elektryczną, gaz, parę wodną, gorącą wodę i powietrze do układów klimatyzacyjnych	D	0	0	0	0	0	0
Dostawa wody; gospodarowanie ściekami i odpadami oraz działalność związana z rekultywacją	E	1	1	1	1	1	0
Budownictwo	F	68	63	63	69	74	77
Handel hurtowy i detaliczny; naprawa pojazdów samochodowych, włączając motocykle	G	58	61	57	62	60	61
Transport i gospodarka magazynowa	H	17	15	17	20	23	22
Działalność związana z zakwaterowaniem i usługami gastronomicznymi	I	8	7	8	9	7	7
Informacja i komunikacja	J	0	0	1	1	2	3
Działalność finansowa i ubezpieczeniowa	K	8	9	9	6	7	7
Działalność związana z obsługą rynku nieruchomości	L	3	4	4	4	4	4
Działalność profesjonalna, naukowa i techniczna	M	13	14	15	15	16	17
Działalność w zakresie usług administrowania i działalność wspierająca	N	5	1	2	1	3	3
Edukacja	P	1	1	0	0	1	2
Opieka zdrowotna i pomoc społeczna	Q	10	11	11	12	14	14
Działalność związana z kulturą, rozrywką i rekreacją	R	4	6	5	4	4	4
Pozostała działalność usługowa (S) Gospodarstwa domowe zatrudniające pracowników; gospodarstwa domowe produkujące wyroby i świadczące usługi na własne potrzeby (T) Organizacje i zespoły eksterytorialne (U)	S, T, U	15	15	15	16	18	20

Tabela 8 Przedmiot działalności osób fizycznych prowadzących działalność gospodarczą wg sekcji PKD 2007





## Strategia Rozwoju Gminy Marciszów na lata 2021 - 2030

Wśród podmiotów prowadzących działalność gospodarczą, zarejestrowanych na terenie Gminy Marciszów, dominują mikroprzedsiębiorstwa zatrudniające do 9 pracowników. W przypadku liczby przedsiębiorstw małych zatrudniających od 10 do 49 osób, ich liczba po wzroście w roku 2017 utrzymywała się na poziomie 10 podmiotów do 2019 roku, natomiast w 2020 roku spadła do 8. W przypadku średnich przedsiębiorstw, ich liczba jest niezmienna i od 2015 roku wynosi 1. W analogicznym okresie zmieniła się nieznacznie struktura przedsiębiorstw w obszarze rodzaju prowadzonej działalności – firmy reprezentujące sektor rolnictwa, leśnictwa, łowiectwa i rybactwa pozostają na niemal niezmiennym poziomie. O 7% wzrosła liczba przedsiębiorstw działających w sektorze przemysłu i budownictwa, natomiast o 12% zwiększyła się liczba firm prowadzących pozostałą działalność gospodarczą.

Wielkość zatrudnienia	2015	2016	2017	2018	2019	2020
0-9	347	345	342	355	368	380
10-49	9	9	10	10	10	8
50-249	1	1	1	1	1	1

Tabela 9 Podmioty gospodarcze według klas wielkości<sup>15</sup>

Rodzaje działalności	2015	2016	2017	2018	2019	2020
Rolnictwo, leśnictwo, łowiectwo i rybactwo	14	13	12	12	11	10
Przemysł i budownictwo	117	112	112	118	120	125
Pozostała działalność	226	230	229	236	248	254

Tabela 10 Podmioty gospodarcze według rodzajów działalności<sup>16</sup>

<sup>15</sup> Główny Urząd Statystyczny, **Bank Danych Lokalnych**, [dostęp on-line]: <https://bdl.stat.gov.pl/BDL/start>.

<sup>16</sup> Główny Urząd Statystyczny, **Bank Danych Lokalnych**, [dostęp on-line]: <https://bdl.stat.gov.pl/BDL/start>.



### Turystyka

Jednym z elementów wyróżniających Gminę Marciszów jest jej potencjał turystyczny. Składają się na niego zarówno walory przyrodnicze, jak i wartości kulturowe.

Teren Gminy jest malowniczo ukształtowany – w Kotlinie Marciszowskiej stykają się pasma górskie o odmiennej budowie geologicznej i kształtach: Góry Kaczawskie, Góry Wałbrzyskie oraz Rudawy Janowickie. Dolina i przełom rzeki Bóbr wraz z otaczającymi je masywami górskimi stanowią – także dzięki wciąż niewielkiemu stopniowi zabudowy i eksploatacji – urzekający krajobraz i doskonałą przestrzeń dla rozwoju turystyki pieszej i rowerowej.

Do głównych atrakcji turystycznych w Gminie należą – obok walorów krajobrazowych – tzw. Kolorowe Jezioro, czyli zespół pokopalnianych wyrobisk z różnobarwnymi odcieniami wody.

Wśród walorów kulturowych Gminy wyróżnić należy Pałac i Zespół Parkowy w Ciechanowicach i zabytki sakralne. Przez Gminę przebiega również szlak zabytkowych kolei śląskich.

Pomimo niezwykle bogatych walorów, znaczącej popularności Kolorowych Jeziorok oraz korzystnego położenia i skomunikowania, infrastruktura turystyczna w Gminie jest na niskim poziomie. Według danych Głównego Urzędu Statystycznego na terenie całej Gminy Marciszów znajdują się obecnie zaledwie dwa obiekty turystyczne oferujące 38 miejsc noclegowych.

	2013	2014	2015	2016	2017	2018	2019	2020
Obiekty	1	1	1	1	1	3	2	2
Miejsca noclegowe	14	14	14	14	14	50	38	38
Miejsca noclegowe całoroczne	14	14	14	14	14	30	38	38

Tabela 11 Obiekty turystyczne i miejsca noclegowe<sup>17</sup>

Zgodnie z danymi Urzędu Gminy do dyspozycji turystów pozostaje sześć obiektów agroturystycznych dysponujących łącznie ponad 100 miejscami noclegowymi.

<sup>17</sup> Główny Urząd Statystyczny, **Bank Danych Lokalnych**, [dostęp on-line]: <https://bdl.stat.gov.pl/BDL/start>.



Na terenie Gminy brak jest obiektów gastronomicznych (poza sezonowymi w sąsiedztwie Kolorowych Jeziorok) i usługowych skierowanych do turystów.

### Rynek nieruchomości

Ważnym elementem diagnozy jest porównanie średnich cen za metr kwadratowy lokali mieszkalnych i działek budowlanych przeznaczonych na zabudowę mieszkaniową obowiązujących w Gminie Marciszów w stosunku do cen na poziomie kraju i województwa.

Średnia cena metra kwadratowego mieszkania w Gminie Marciszów oscyluje wokół kwoty 1 430 zł, podczas gdy średnia cena metra kwadratowego lokalu mieszkalnego oddanego do użytku w Polsce pod koniec 2020 wynosiła 5 012 zł<sup>18</sup>. W województwie dolnośląskim średnia cena jest wyższa niż średnia w kraju i wynosi ponad 6 500 zł<sup>19</sup>, na co wpływ ma wysoka cena lokali mieszkalnych we Wrocławiu (ponad 8 600 zł<sup>20</sup>). Natomiast w miejscowościach leżących w okolicach Gminy Marciszów ceny za metr kwadratowy lokalu mieszkalnego kształtują się następująco: 3 000 zł w Kamiennej Górze<sup>21</sup>, 4 000 zł w Wałbrzychu<sup>22</sup> i 5 500 zł w Jeleniej Górze<sup>23</sup>.

Podobnie sytuacja wygląda, jeśli chodzi o cenę metra kwadratowego działek przeznaczonych pod zabudowę mieszkaniową. Ponadto trzeba wspomnieć, że zaistniała sytuacja epidemiczna miała wpływ zarówno na wzrost cen działek, jak i zwiększenie zainteresowania kupnem terenów pod budowę domu. W Gminie Marciszów cena metra oscyluje wokół kwoty 16 zł, przy średniej cenie dla Polski na poziomie 72,6 zł oraz dla województwa dolnośląskiego na poziomie 86,4 zł<sup>24</sup>.

---

<sup>18</sup> **Cena 1m<sup>2</sup> powierzchni użytkowej budynku mieszkalnego oddanego do użytkowania**, [dostęp on-line]: <https://stat.gov.pl/obszary-tematyczne/przemysl-budownictwo-srodki-trwale/budownictwo/cena-1-m2-powierzchni-uzytkowej-budynku-mieszkalnego-oddanego-do-uzytkowania,8,1.html>.

<sup>19</sup> **Ceny mieszkań – dolnośląskie**, [dostęp on-line]: <https://adresowo.pl/ceny-mieszkan/dolnoslaskie/>.

<sup>20</sup> M. Kaźmierczak, **Wzrost cen mieszkań w ogłoszeniach przybrał na sile. Nowy raport Bankier.pl i Otodom**, [dostęp on-line]: <https://www.bankier.pl/wiadomosc/Ceny-ofertowe-mieszkan-luty-2021-Raport-Bankier-pl-8062117.html>.

<sup>21</sup> **Ceny mieszkań – Kamienna Góra**, [dostęp on-line]: <https://adresowo.pl/ceny-mieszkan/dolnoslaskie/kamienna-gora-W/>.

<sup>22</sup> **Ceny mieszkań – Wałbrzych**, [dostęp on-line]: <https://adresowo.pl/ceny-mieszkan/dolnoslaskie/walbrzych/>.

<sup>23</sup> **Ceny mieszkań – Jelenia Góra**, [dostęp on-line]: <https://adresowo.pl/ceny-mieszkan/dolnoslaskie/jelenia-gora/>.

<sup>24</sup> **Ile w Polsce kosztuje działka pod dom?**, [dostęp on-line]: <https://forsal.pl/nieruchomosci/aktualnosci/artykuly/8088477,ile-kosztuje-dzialka-pod-dom-ceny-gruntow-w-polsce-2021-mapa.html>.

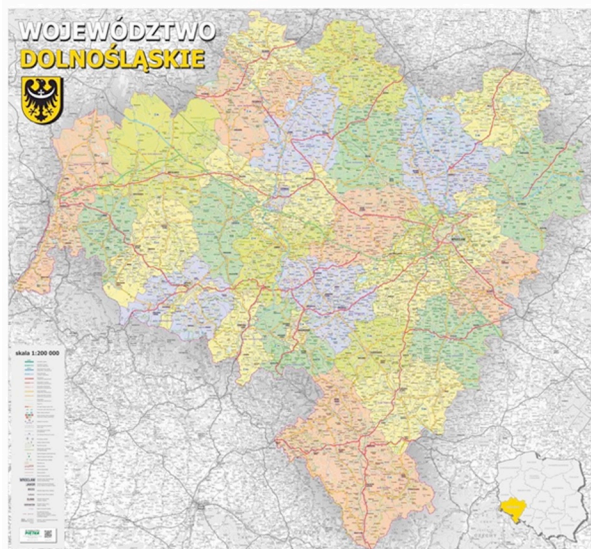


# Strategia Rozwoju Gminy Marciszów na lata 2021 - 2030

## Przestrzenno-funkcjonalna

### Położenie

Gmina Marciszów położona jest w województwie dolnośląskim, w północnej części powiatu kamiennogórskiego. W ramach powiatu kamiennogórskiego sąsiaduje z gminą wiejską Kamienna Góra. Pozostałe sąsiednie gminy to: Bolków (powiat jaworski), Janowice Wielkie (powiat jeleniogórski) oraz Czarny Bór i Stare Bogaczowice (powiat wałbrzyski).



#### Podział administracyjny województwa dolnośląskiego

Źródło: „Mapy i atlasy”, [www.mapy.net.pl](http://www.mapy.net.pl)



#### Powiat Kamiennogórski

Źródło: [www.wikipedia.pl](http://www.wikipedia.pl)

Rysunek 12 Podział administracyjny województwa dolnośląskiego

Rysunek 13 Powiat Kamiennogórski

Niewątpliwie lokalizacja Gminy w obszarze przygranicznym stanowi dodatkowy potencjał rozwojowy, w szczególności w połączeniu ze stale rozwijającymi się szlakami komunikacji drogowej, jak i istniejącymi połączeniami kolejowymi.

Powierzchnia Gminy Marciszów wynosi blisko 82 km<sup>2</sup>, co stanowi ponad 20,7% powierzchni powiatu kamiennogórskiego. Lasy stanowią ok. 39% powierzchni Gminy, co oznacza,



## Strategia Rozwoju Gminy Marciszów na lata 2021 - 2030

iz wskaźnik lesistości dla Gminy Marciszów jest znacząco wyższy od średniej dla województwa i całego kraju. Zasadniczą część powierzchni Gminy stanowią użytki rolne – ok. 50%.

Gmina Marciszów leży w Kotlinie Marciszowskiej, która stanowi część Kotliny Kamiennogórskiej. Kotlina Marciszowska jest otoczona pasmami górskimi o różnej budowie i kształtach: Górąmi Wałbrzyskimi, Kaczawskimi i Rudawami Janowickimi. Dodatkowo południowo-zachodni fragment Gminy jest zlokalizowany w granicach Rudawskiego Parku Krajobrazowego, na terenie, którego znajdują się naturalne górskie i rzeczne geokompleksy przyrodnicze podlegające ochronie ze względu na swoje walory środowiskowe.



Mapa Rudawskiego Parku Krajobrazowego  
Źródło: <https://www.dzpk.pl/images/mapy/rpk.jpg>

Rysunek 14 Rudawski Park Krajobrazowy

Jedną z głównych atrakcji Gminy są Kolorowe Jeziorka zlokalizowane w miejscowości Wieściszowice. Położone na zboczu góry Wielka Kopa różnobarwne zbiorniki wodne stanowią pozostałość górniczej działalności człowieka związanej z wydobywaniem tępków pirytonośnych.



## Strategia Rozwoju Gminy Marciszów na lata 2021 - 2030



### Nieczynny kamieniołom amfibolitów, Wieściszowice

Źródło: [https://lh5.googleusercontent.com/3kHv2QcjmNo/UDTuxZL7hMI/AAAAAAAAEYE/1b6mVo22NZs/s800/IMG\\_2950.JPG](https://lh5.googleusercontent.com/3kHv2QcjmNo/UDTuxZL7hMI/AAAAAAAAEYE/1b6mVo22NZs/s800/IMG_2950.JPG)

### Góra Wielka Kopa (widok od strony zachodniej)

Źródło: [https://pl.wikipedia.org/wiki/Wielka\\_Kopa\\_\(Sudety\)#/media/Plik:Wielka\\_Kopa\\_mit\\_1.JPG](https://pl.wikipedia.org/wiki/Wielka_Kopa_(Sudety)#/media/Plik:Wielka_Kopa_mit_1.JPG)

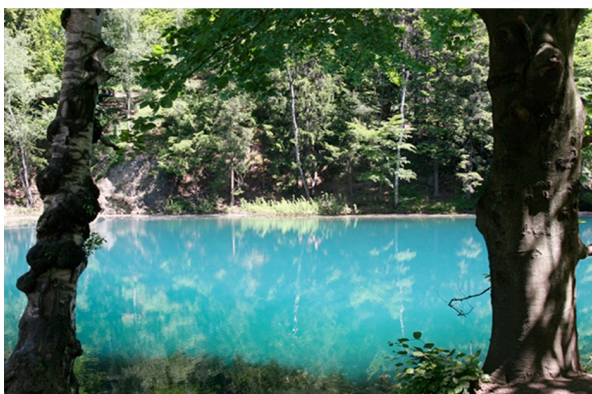


### Żółte jeziorko, Kolorowe Jeziorka, Wieściszowice

Źródło: [https://kolorowejeziorka.pl/wp-content/uploads/2015/06/historia\\_zolte.jpg](https://kolorowejeziorka.pl/wp-content/uploads/2015/06/historia_zolte.jpg)

### Purpurowe jeziorko, Kolorowe Jeziorka, Wieściszowice

Źródło: [https://kolorowejeziorka.pl/wp-content/uploads/2015/06/historia\\_purpurowe1.jpg](https://kolorowejeziorka.pl/wp-content/uploads/2015/06/historia_purpurowe1.jpg)



### Niebieskie jeziorko, Kolorowe Jeziorka, Wieściszowice

Źródło: [https://kolorowejeziorka.pl/wp-content/uploads/2015/06/historia\\_blekitne1.jpg](https://kolorowejeziorka.pl/wp-content/uploads/2015/06/historia_blekitne1.jpg)

### Zielone jeziorko, Kolorowe Jeziorka, Wieściszowice

Źródło: [https://kolorowejeziorka.pl/wp-content/uploads/2015/06/historia\\_zielone.jpg](https://kolorowejeziorka.pl/wp-content/uploads/2015/06/historia_zielone.jpg)



Rysunek 15 Nieczynny kamieniołom amfibolitów, Wieściszowice  
Rysunek 16 Góra Wielka Kopa | Rysunek 17 Żółte Jeziorko  
Rysunek 18 Purpurowe Jeziorko | Rysunek 19 Niebieskie Jeziorko | Rysunek 20 Zielone Jeziorko

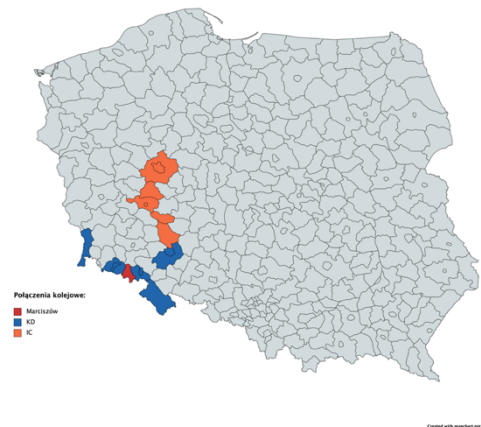


## Komunikacja

Głównym szlakiem komunikacyjnym biegnącym przez Gminę jest Droga Krajowa nr 5, łącząca granicę państwa z Republiką Czeską. Jest to jedna z najważniejszych tras w sieci dróg krajowych, biegnąca przez województwa: kujawsko-pomorskie, wielkopolskie i dolnośląskie, zapewniająca tranzyt m.in. pomiędzy Trójmiastem, Bydgoszczą, Poznaniem, Wrocławiem i Wałbrzychem, a także otaczającymi je obszarami funkcjonalnymi. Komunikację drogową w kierunku zachodnim zapewnia droga wojewódzka nr 328 Marciszów – Nowe Miasteczko.

Istnienie tak ważnej drogi krajowej na terenie Gminy daje jej szanse rozwojowe pod kątem rozwoju turystyki oraz możliwością szybkiej komunikacji z większymi ośrodkami. Z drugiej strony, jak zostało to wskazane w Strategii Rozwoju Województwa Dolnośląskiego 2030, Gmina Marciszów została uznana za jedną z gmin, w których czas drogi do stolicy województwa jest dość długi, co należy uznać za jedno z wyzwań rozwojowych. Przebieg trasy umożliwia łatwy dojazd między innymi do Domanowa, Pustelnika, Marciszowa (sołectwo) oraz Sędziszawia.

Drugim istotnym środkiem komunikacji jest możliwość przemieszczania się koleją. Obecnie ruch pasażerski odbywa się jedynie na linii 274 (Wrocław Świebodzki – Zgorzelec). Połączenia kolejowe ze stacji Marciszów oferowane są przez przewoźników regionalnych (PKP REGIO i Koleje Dolnośląskie) i zapewniają całodobową komunikację z największymi miastami województwa (Wrocław, Wałbrzych, Jelenia Góra), ważnymi ośrodkami turystycznymi (m.in. Szklarska Poręba, Polanica-Zdrój, Kudowa-Zdrój), jak i istotnymi węzłami przesiadkowymi (np. Węgliniec). Ponadto oferowane są bezpośrednie połączenia m.in. z Poznaniem i Leszmem.



Rysunek 21 Mapa połączeń kolejowych

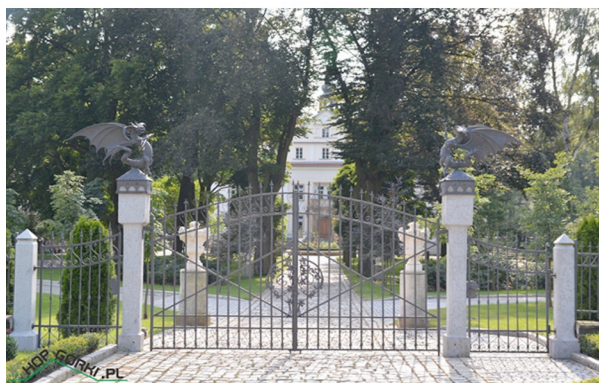


### Zabytki

Ważnym elementem diagnozy Gminy Marciszów było przeanalizowanie, poza walorami krajobrazowymi, sfery dziedzictwa architektonicznego. W tym ujęciu wyróżniono dwa rodzaje obiektów mogących stanowić o atrakcyjności regionu. Są to obiekty architektury pałacowej oraz sakralnej.

W pierwszej kategorii należy wymienić zabytkowy pałac zlokalizowany na terenie miejscowości Ciechanowice. Jego powstanie datuje się na przełom XV i XVI wieku. Z początku obiekt pełnił funkcje obronne, jednak wskazuje się, iż już pod koniec XV wieku posiadał on cechy pałacowe. W pierwszej połowie XIX wieku obiekt został poddany zaawansowanym pracom budowlanym i remontowym; wówczas zyskał również przypałacowy ogród. Po II wojnie światowej w pałacu funkcjonował ośrodek kolonijny, a następnie dom dziecka i szkoła. Ta ostatnia została zlikwidowana w roku 2004. Od 2010 r. własność pałacu przeszła w ręce prywatne.

Obecnie pałac stanowi przykład stylu neobarokowego. W czasie prac remontowych prowadzonych wewnątrz budynku natrafiono na ukryte XVI-wieczne freski. Pokrywają one niemal całą powierzchnię ścian znajdujących się na pierwszym piętrze pałacu, jak również sufit jednej z sal.



**Brama wjazdowa do Pałacu w Ciechanowicach**

Zródło: <https://hopgorki.pl/atrakcje/10-zamki-palace/35-palac-niegdys-dwor-obronny>

**Wejście główne do pałacu w Ciechanowicach**

Zródło: [https://hopgorki.pl/media/djcatalog2/images/item/0/palac-niegdys-dwor-obronny.39\\_f.jpg](https://hopgorki.pl/media/djcatalog2/images/item/0/palac-niegdys-dwor-obronny.39_f.jpg)



Rysunek 22 Brama wjazdowa do Pałacu w Ciechanowicach

Rysunek 23 Wejście główne do Pałacu w Ciechanowicach





## Strategia Rozwoju Gminy Marciszów na lata 2021 - 2030



Freski ściennie odkryte w jednej z sal  
Pałacu w Ciechanowicach

Źródło: [https://hopgorki.pl/media/djcatalog2/images/item/0/palac-niegdys-dwor-obronny.26\\_f.jpg](https://hopgorki.pl/media/djcatalog2/images/item/0/palac-niegdys-dwor-obronny.26_f.jpg)

Dwór w Sędzistawiu w trakcie remontu, 2020

Źródło: [https://polska-org.pl/foto/8750/Dwor\\_Sedzislaw\\_Sedzislaw\\_8750516.jpg](https://polska-org.pl/foto/8750/Dwor_Sedzislaw_Sedzislaw_8750516.jpg)



Rysunek 24 Freski ściennie, Pałac w Ciechanowicach  
Rysunek 25 Dwór w Sędzistawiu w trakcie remontu

Kolejnym wartościowym kompleksem zabytkowym jest zlokalizowany na terenie miejscowości Sędzistaw neobarokowy dwór. Jego budowę datuje się na połowę XVIII wieku. W przeszłości w budynku mieściła się szkoła podstawowa oraz biblioteka. Obecnie obiekt stanowi własność prywatną i poddawany jest remontowi.

Obok wyżej wymienionych obiektów na terenie Gminy spotykamy zabytkowe obiekty architektury sakralnej reprezentujące style od gotyku po neoklasycyzm. Do jednego z najciekawszych obiektów zaliczyć można kościół p.w. św. Katarzyny w Marciszowie. Powstała w drugiej połowie XIV stulecia świątynia była kilkakrotnie przebudowywana. We wnętrzu zachowały się fragmenty pierwotnego, gotyckiego wyposażenia, a w murze zewnętrznym znajdują się renesansowe płyty nagrobne członków rodu von Zedlitz. Wspomnieć należy również kościół p.w. Niepokalanego Serca NMP.



## Strategia Rozwoju Gminy Marciszów na lata 2021 - 2030



**Kościół pod wezwaniem Niepokalanego Serca  
NMP, Marciszów**

Źródło: [https://hopgorki.pl/media/djcatalog2/images/item/0/kosciol-pw-niepokalanego-serca-nmp\\_Ljpg](https://hopgorki.pl/media/djcatalog2/images/item/0/kosciol-pw-niepokalanego-serca-nmp_Ljpg)



**Kościół pod wezwaniem św. Katarzyny,  
Marciszów**

Źródło: [https://pl.wikipedia.org/wiki/Kościół\\_św.\\_Katarzyny\\_w\\_Marciszowie#/media/Plik:Marciszów\\_kościół\\_Św.\\_Katarzyny\\_1.jpg](https://pl.wikipedia.org/wiki/Kościół_św._Katarzyny_w_Marciszowie#/media/Plik:Marciszów_kościół_Św._Katarzyny_1.jpg)

Rysunek 26 Kościół pod wezwaniem św. Katarzyny  
Rysunek 27 Kościół pod wezwaniem Niepokalanego Serca NMP

Kościół parafialny p.w. św. Augustyna w Ciechanowicach to późnogotycka budowla, gruntownie przebudowana w stylu renesansowym w 1577 r. Ołtarz główny i ambona pochodzą z przełomu XVI i XVII wieku. Świątynia otoczona jest murem dawnego cmentarza.

W Świdniku uwagę zwracają dwie świątynie. Starsza, pochodząca z początku XIV wieku to kościół św. Mikołaja. Gruntownie przebudowaną w XVII i XVIII stuleciu budowlę otacza pochodzący z XIV wieku cmentarz, na którym – niestety – zachowały się jedynie szczątkowe nagrobki z ostatniego stulecia. Drugim ze świdnickich kościołów jest zbudowany w połowie XIX wieku jako świątynia protestancka, kościół Matki Boskiej Częstochowskiej. We wnętrzu podziwiać można przeniesione z innych obiektów XVIII-wieczne elementy wyposażenia, tj. ołtarz główny, ambona czy drewniane rzeźby św. Jana Nepomucena i św. Augustyna.



## Strategia Rozwoju Gminy Marciszów na lata 2021 - 2030



**Kościół filialny parafii pod wezwaniem  
św. Augustyna w Ciechanowicach**

Zródło: [https://pl.wikipedia.org/wiki/Parafia\\_św.\\_Augustyna\\_w\\_Ciechanowicach#/media/Plik:Ciechanowice\\_kościół\\_św.\\_Augustyna\\_1.jpg](https://pl.wikipedia.org/wiki/Parafia_św._Augustyna_w_Ciechanowicach#/media/Plik:Ciechanowice_kościół_św._Augustyna_1.jpg)

**Kościół rzymskokatolicki pod wezwaniem  
najświętszego serca Pana Jezusa, Wieściszowice**

Zródło: [https://pl.wikipedia.org/wiki/Kościół\\_Najświętszego\\_Serca\\_Pana\\_Jezusa\\_w\\_Wieściszowicach#/media/Plik:Wieściszowice\\_kościół\\_Najświętszego\\_Serca\\_Pana\\_Jezusa.jpg](https://pl.wikipedia.org/wiki/Kościół_Najświętszego_Serca_Pana_Jezusa_w_Wieściszowicach#/media/Plik:Wieściszowice_kościół_Najświętszego_Serca_Pana_Jezusa.jpg)



Rysunek 28 Kościół filialny pod wezwaniem św. Augustyna

Rysunek 29 Kościół rzymskokatolicki pod wezwaniem najświętszego serca Pana Jezusa



**Kościół rzymskokatolicki pod wezwaniem  
Matki Boskiej Częstochowskiej, Świdnik**

Zródło: [https://pl.wikipedia.org/wiki/Kościół\\_Matki\\_Bożej\\_Częstochowskiej\\_w\\_Świdniku#/media/Plik:Świdnik\\_kościół\\_MB\\_Częstochowskiej\\_1.jpg](https://pl.wikipedia.org/wiki/Kościół_Matki_Bożej_Częstochowskiej_w_Świdniku#/media/Plik:Świdnik_kościół_MB_Częstochowskiej_1.jpg)

**Kościół pod wezwaniem św. Mikołaja, Świdnik**

Zródło: [https://hopgorki.pl/media/djcatalog2/images/item/0/kosciol-pw-sw-mikolaja\\_f.jpg](https://hopgorki.pl/media/djcatalog2/images/item/0/kosciol-pw-sw-mikolaja_f.jpg)



Rysunek 30 Kościół rzymskokatolicki pod wezwaniem Matki Boskiej Częstochowskiej

Rysunek 31 Kościół pod wezwaniem św. Mikołaja

Prawdopodobnie z XVI wieku pochodzi kościół p.w. Wniebowstąpienia Pana Jezusa w Domanowie. To niewielka, jednonawowa świątynia zbudowana w stylu renesansowym. Charakterystyczna wieża nadbudowana została w XVIII wieku.

W miejscowości Pastewnik znajdują się ruiny XIII-wiecznego kościoła oraz poprotestancka świątynia pw. Św. Józefa Oblubieńca NMP z okrągłym chórem i barokowymi organami.



## Strategia Rozwoju Gminy Marciszów na lata 2021 - 2030

Podsumowując, na terenie Gminy Marciszów znajdują się obiekty mogące stanowić turystyczny magnes uzupełniający bogate możliwości kształtowania szlaków turystycznych opartych na walorach przyrodniczych. Należy zwrócić także uwagę na stale istniejącą zabudowę mieszkaniową z przełomów XIX i XX stulecia, której architektura znakomicie wpisuje się w krajobraz Kotliny Marciszowskiej.



**Kościół rzymskokatolicki pod wezwaniem  
Wniebowstąpienia Pana Jezusa, Domanów**

Zródło: [https://pl.wikipedia.org/wiki/Kościół\\_Wniebowstąpienia\\_Pańskiego\\_w\\_Domanowie#/media/Plik:Wikiexpedice\\_Dolni\\_Slezsko\\_Domanów\\_06.jpg](https://pl.wikipedia.org/wiki/Kościół_Wniebowstąpienia_Pańskiego_w_Domanowie#/media/Plik:Wikiexpedice_Dolni_Slezsko_Domanów_06.jpg)

**Kościół rzymskokatolicki pod wezwaniem  
św. Józefa, Pastewnik**

Zródło: [https://hopgorki.pl/media/djcatalog2/images/item/0/kosciol-pw-sw-jozefa\\_f.jpg](https://hopgorki.pl/media/djcatalog2/images/item/0/kosciol-pw-sw-jozefa_f.jpg)



Rysunek 32 Kościół rzymskokatolicki pod wezwaniem Wniebowstąpienia Pana Jezusa  
Rysunek 33 Kościół rzymskokatolicki pod wezwaniem św. Józefa



### Gospodarka wodno-kanalizacyjna

W 2017 roku Gmina Marciszów powołała własny Zakład Gospodarki Komunalnej „Wodociągi Marciszowskie”. Od marca 2018 r. jednostka prowadzi działalność związaną ze zbiorowym zaopatrzeniem w wodę i odprowadzaniem ścieków w zakresie: hurtowego zakupu wody, zbiorowego zaopatrzenia w wodę oraz zbiorowego odprowadzania ścieków i gospodarki ściekami.

W zarządzie ZGK „Wodociągi Marciszowskie” znajdują się:

- sieci wodociągowe dla miejscowości: Świdnik oraz Ciechanowice,
- sieci wodociągowe i kanalizacyjne: przy ul. Słonecznej w Marciszowie (nowe osiedle), w Sędzistawiu (nowe osiedle), przy ul. Dworcowej, Pogodnej, Piekarskiej, Pocztovej i do działek budowlanych nr 305/19 do 305/27 w Marciszowie,
- sieć kanalizacji sanitarnej dla części miejscowości Pustelnik, części Ciechanowic, Marciszowa i Wieściszowic,
- oczyszczalnia ścieków wraz z kanalizacją dla miejscowości Sędzistaw,
- oczyszczalnia ścieków w Marciszowie,
- lokalne oczyszczalnie ścieków typu Turbo-Jet w Wieściszowicach i Ciechanowicach (7 obiektów).

Stan sieci wodociągowej i kanalizacyjnej w Gminie Marciszów zawarty jest w poniższej tabeli.

Sieć	Rok budowy	Zastosowany materiał	Długość
Sieć wodociągowa dla miejscowości Świdnik	2010	PE	7,9 km
Sieć wodociągowa przy ul. Dworcowej w Marciszowie	2011	PE	ok. 0,3 km
Sieć wodociągowa wraz z przyłączami dla miejscowości Ciechanowice	2014	PE	9,8 km
Sieć wodociągowa przy ul. Słonecznej w Marciszowie (nowe osiedle)	2011-2014	PE	ok. 0,13 km
Sieć wodociągowa w Sędzistawiu (nowe osiedle)	2007	PVC	ok. 0,08 km
Sieć wodociągowa ul. Pogodna w Marciszowie	2015	PE	ok. 0,15 km
Sieć wodociągowa ul. Piekarska w Marciszowie	2017	PE	ok. 0,36 km
Sieć wodociągowa ul. Pocztovej w Marciszowie	2017	PE	ok. 0,41 km
Sieć kanalizacyjna przy ul. Słonecznej w Marciszowie (nowe osiedle)	2011-2014	PVC	0,13 km
Sieć kanalizacyjna ul. Pogodna w Marciszowie	2015	PVC	ok. 0,26 km
Sieć kanalizacyjna ul. Piekarska w Marciszowie	2017	PVC	ok. 0,3 km
Sieć kanalizacyjna ul. Pocztovej w Marciszowie	2017	PVC	ok. 0,40 km



## Strategia Rozwoju Gminy Marciszów na lata 2021 - 2030

Sieć kanalizacyjna w Sędziszawiu	1996-1998	PVC- kanał grawitacyjny, PVC – sieć tłoczna	ok. 7,0 km
Sieć wodociągowa do działek budowlanych nr 305/19 do 305/27 w Marciszowie	2019	PVC	ok. 0,3 km
Sieć kanalizacyjna do działek budowlanych nr 305/19 do 305/27 w Marciszowie	2019	PVC	ok. 0,3 km
Sieć kanalizacyjna w części m. Marciszów, Ciechanowice i Pustelnik	2010-2011	ok. 15,1 km sieci kanalizacji sanitarnej i 7 pompowni sieciowych	
Sieć kanalizacji sanitarnej w m. cz. Marciszów, cz. Ciechanowic, Wieściszowice	2017-2018	18,603 m sieci kanalizacji sanitarnej w tym 4,317 kanalizacji tłocznej oraz 13 sieciowych pompowni ścieków	

Tabela 12 Stan sieci wodociągowej i kanalizacyjnej w roku 2020

Do składu infrastruktury należy również zaliczyć:

- mechaniczno-biologiczną oczyszczalnię ścieków komunalnych dla miejscowości Sędziszaw oddaną do użytku w 1997 r.,
- mechaniczno-biologiczną oczyszczalnię ścieków w Marciszowie oddaną do użytku w 2011 r.,
- 7 lokalnych biologicznych oczyszczalni ścieków typu Turbo-Jet w Wieściszowicach i Ciechanowicach powstałych w latach 1996-1998,
- 22 pompownie ścieków zlokalizowanych na sieci kanalizacyjnej (Marciszów – 15 obiektów, Ciechanowice – 3 obiekty, Sędziszaw i Wieściszowice – 2 obiekty),
- 2 stacje podnoszenia ciśnienia wody w Świdniku i Ciechanowicach.

Z roku na rok sukcesywnie zwiększa się ilość przyłączy do sieci wodociągowej oraz kanalizacyjnej. W 2020 r. w pierwszym przypadku przybyło 7 przyłączy (razem 118), a w drugim przybyło 146 przyłączy (razem 471). Na koniec analizowanego okresu, czyli koniec 2020 roku, było łącznie 49 przyłączy do sieci wodno-kanalizacyjnej.

Zmiany systemu wodno-kanalizacyjnego w Gminie zawiera tabela poniżej.



Dane	2017	2018	2019	2020
Ilość umów na wywóz nieczystości płynnych	314	332	342	259
Ilość rozliczonej wody	9103 m <sup>3</sup>	11355 m <sup>3</sup>	13352m <sup>3</sup>	16410 m <sup>3</sup>
Ilość rozliczonych ścieków	62231 m <sup>3</sup>	61669 m <sup>3</sup>	67190m <sup>3</sup>	82611 m <sup>3</sup>

Tabela 13 Zmiany systemu wodno-kanalizacyjnego

### Gospodarka odpadami

Za utrzymanie czystości i porządku, w tym za odbieranie odpadów komunalnych od mieszkańców i innych podmiotów prowadzących działalność na terenie Gminy, odpowiedzialne są władze samorządowe, które regulują przedmiotowe kwestie przyjmując uchwałami Rady Gminy Marciszów stosowne odpowiednie regulaminy.

Odpady komunalne odbierane były od wytwórców w postaci zmieszanej oraz selektywnej. Selektywna zbiórka odpadów komunalnych obejmuje cztery frakcje:

- papier i tektura (żółte pojemniki lub worki),
- tworzywa sztuczne (żółte pojemniki lub worki),
- szkło (zielone pojemniki lub worki),
- odpady biodegradowalne (brązowe pojemniki lub worki).

Odpady niebezpieczne oraz wielkogabarytowe, a także odpady poremontowe i budowlane wytworzone przez właścicieli nieruchomości objętych systemem zbiórki i zagospodarowania odpadów komunalnych są przyjmowane nieodpłatnie przez Punkt Selektywnej Zbiórki Odpadów Komunalnych w Ciechanowicach. Ponadto dwukrotnie w ciągu roku przeprowadzana jest bezpośrednia zbiórka odpadów wielkogabarytowych, opon i zużytego sprzętu elektrycznego oraz elektronicznego bezpośrednio przed posesji mieszkańców.

Odpady komunalne zebrane na terenie Gminy Marciszów są przetwarzane w Regionalnej Instalacji Do Przetwarzania Odpadów Komunalnych w Lubawce, prowadzonej przez Przedsiębiorstwo Gospodarki Komunalnej „SANIKOM” Sp. z o.o. w Lubawce.



## Strategia Rozwoju Gminy Marciszów na lata 2021 - 2030

2 stycznia 2019 r. Gmina Marciszów podpisała umowę na odbiór odpadów komunalnych z Przedsiębiorstwem Usługowo-Produkcyjno-Handlowym „COM-D” Sp. z o.o. w Jaworze. Okres obowiązywania umowy określono na 2 lata.

W 2020 roku zebrano łącznie 1435,675 ton odpadów. Systemem gospodarki odpadami zostało objętych 3 623 mieszkańców Gminy Marciszów, co stanowi blisko 83% wszystkich mieszkańców Gminy.

Pod koniec badanego okresu, czyli roku 2020, Gmina Marciszów osiągnęła wszystkie wymagane dopuszczalne poziomy związane z ograniczeniem masy odpadów i poziomu recyklingu:

- dopuszczalny poziom masy odpadów komunalnych ulegających biodegradacji – 35% (wymagane 35%),
- poziom recyklingu dla papieru, metalu, tworzyw sztucznych i szkła – 53% (wymagane 50%),
- poziom recyklingu dla innych niż niebezpieczne odpady budowlane i rozbiórkowe – 100% (wymagane 70%).





### Analiza porównawcza Gminy

Analiza porównawcza pozwala na zobrazowanie sytuacji Gminy w odniesieniu do innych jednostek samorządu terytorialnego o tożsamyh funkcjach oraz poziomie rozwoju. Dla przeprowadzenia i zobrazowania wyników analizy porównawczej posłużono się w niniejszym opracowaniu Monitorem Rozwoju Lokalnego Systemu Analiz Samorządowych Związku Miast Polskich<sup>25</sup>.

Monitor Rozwoju Lokalnego (MRL) plasuje Gminę Marciszów w grupie porównawczej gmin wiejskich o umiarkowanej funkcji rolniczej. Ogólna liczba jednostek samorządu terytorialnego w tej grupie liczy 484 gminy, z czego w makroregionie 55, w województwie dolnośląskim 39, a w podregionie 11. Dla przejrzystości danych w dalszej części opracowania diagnostycznego zaprezentowany będzie obraz Gminy Marciszów na tle 8 gmin o zbliżonej charakterystyce (położenie w pobliżu głównych krajowych szlaków komunikacyjnych; umiarkowana funkcja rolnicza; bliskie położenie do miast powiatowych tracących funkcje społeczno-gospodarcze, zagrożonych trwałą marginalizacją):

- Baruchowo – województwo kujawsko-pomorskie, powiat włocławski, liczba mieszkańców 3 436 (stan na 22 lipca 2020 r.)<sup>26</sup>,
- Kamieniec Ząbkowicki – województwo dolnośląskie, powiat ząbkowicki, liczba mieszkańców 8 086 (stan na 22 lipca 2020 r.)<sup>27</sup>,
- Kamienna Góra – województwo dolnośląskie, powiat kamiennogórski, liczba mieszkańców 9 035 (stan na 22 lipca 2020 r.)<sup>28</sup>,
- Krzeszów – województwo podkarpackie, powiat nizański, liczba mieszkańców 4 261 (stan na 22 lipca 2020 r.)<sup>29</sup>,
- Malanów – województwo wielkopolskie, powiat turecki, liczba mieszkańców 6 585 (stan na 22 lipca 2020 r.)<sup>30</sup>,
- Małkinia Górna – województwo mazowieckie, powiat ostrowski, liczba mieszkańców 11 642 (stan na 31 grudnia 2018 r.)<sup>31</sup>,

<sup>25</sup> **Monitor Rozwoju Lokalnego**, [dostęp on-line:] <https://www.systemanaliz.pl/monitor-rozwoju-lokalnego>.

<sup>26</sup> **Powierzchnia i ludność w przekroju terytorialnym w 2020 roku**, [dostęp on-line]: <https://stat.gov.pl/obszary-tematyczne/ludnosc/>.

<sup>27</sup> **Powierzchnia i ludność w przekroju terytorialnym w 2020 roku**, [dostęp on-line]: <https://stat.gov.pl/obszary-tematyczne/ludnosc/>.

<sup>28</sup> **Powierzchnia i ludność w przekroju terytorialnym w 2020 roku**, [dostęp on-line]: <https://stat.gov.pl/obszary-tematyczne/ludnosc/>.

<sup>29</sup> **Powierzchnia i ludność w przekroju terytorialnym w 2020 roku**, [dostęp on-line]: <https://stat.gov.pl/obszary-tematyczne/ludnosc/>.

<sup>30</sup> **Powierzchnia i ludność w przekroju terytorialnym w 2020 roku**, [dostęp on-line]: <https://stat.gov.pl/obszary-tematyczne/ludnosc/>.

<sup>31</sup> **Spisy Powszechne**, [dostęp on-line]: [warszawa.stat.gov.pl](https://warszawa.stat.gov.pl)



## Strategia Rozwoju Gminy Marciszów na lata 2021 - 2030

- Pielgrzymka – województwo dolnośląskie, powiat złotoryjski, liczba mieszkańców 4 552 (stan na 22 lipca 2020 r.)<sup>32</sup>,
- Zagrodno – województwo dolnośląskie, powiat złotoryjski, liczba mieszkańców 5 269 (stan na 22 lipca 2020 r.)<sup>33</sup>.

Metodologia porównywania jednostek samorządu terytorialnego zastosowana w Monitorze Rozwoju Lokalnego wykorzystuje unitaryzację – jedną z formuł normalizacyjnych, obliczonej według wzoru:

$$Z_{JST} = \frac{X_{JST} - X_{\min GF}}{X_{\max GF} - X_{\min GF}}$$

Formuła polega na odjęciu wartości minimalnej występującej w grupie funkcjonalnej (GF) od wartości danej jednostki samorządu terytorialnego, a następnie podzielenie jej przez rozstęp (wartość minimalna minus minimalna dla danej GF). Otrzymana zmienna zostaje rozszerzona ekspercko do przedziału <-1, 1>. Metoda ta pozwala na interpretację na dwa sposoby:

- 1) Jaka jest odległość od lidera (będącego wzorcem) w danej GF?
- 2) Jaka jest odległość od najstabszego (będącego antywzorcem) w danej GF?

Dla graficznego zobrazowania wyników analizy MRL wykorzystuje wykres osiowy, który można interpretować w sposób przedstawiony na wykresie poniżej.

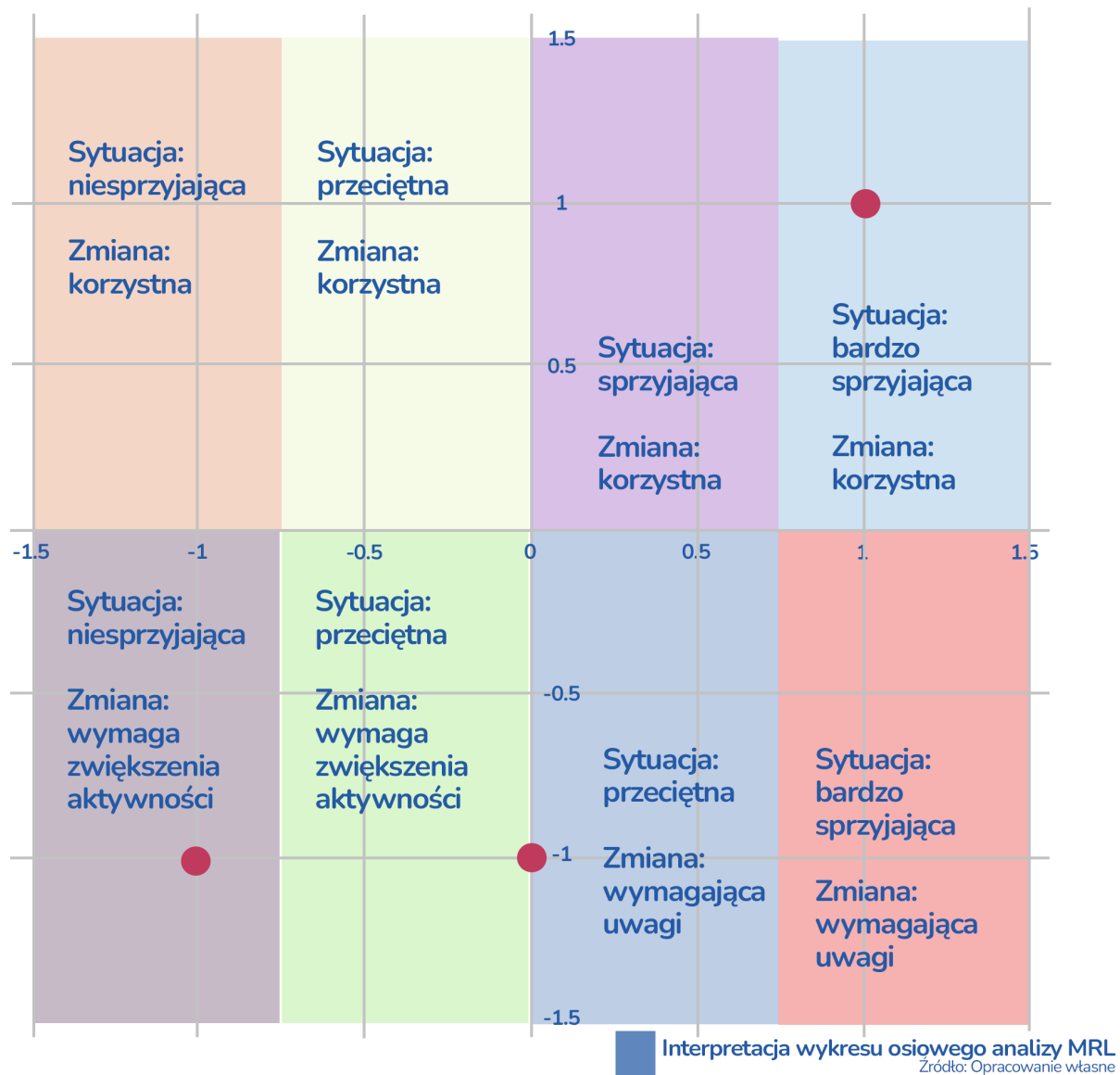
---

<sup>32</sup> Powierzchnia i ludność w przekroju terytorialnym w 2020 roku, [dostęp on-line]: <https://stat.gov.pl/obszary-tematyczne/ludnosc/>.

<sup>33</sup> Powierzchnia i ludność w przekroju terytorialnym w 2020 roku, [dostęp on-line]: <https://stat.gov.pl/obszary-tematyczne/ludnosc/>.



## Strategia Rozwoju Gminy Marciszów na lata 2021 - 2030

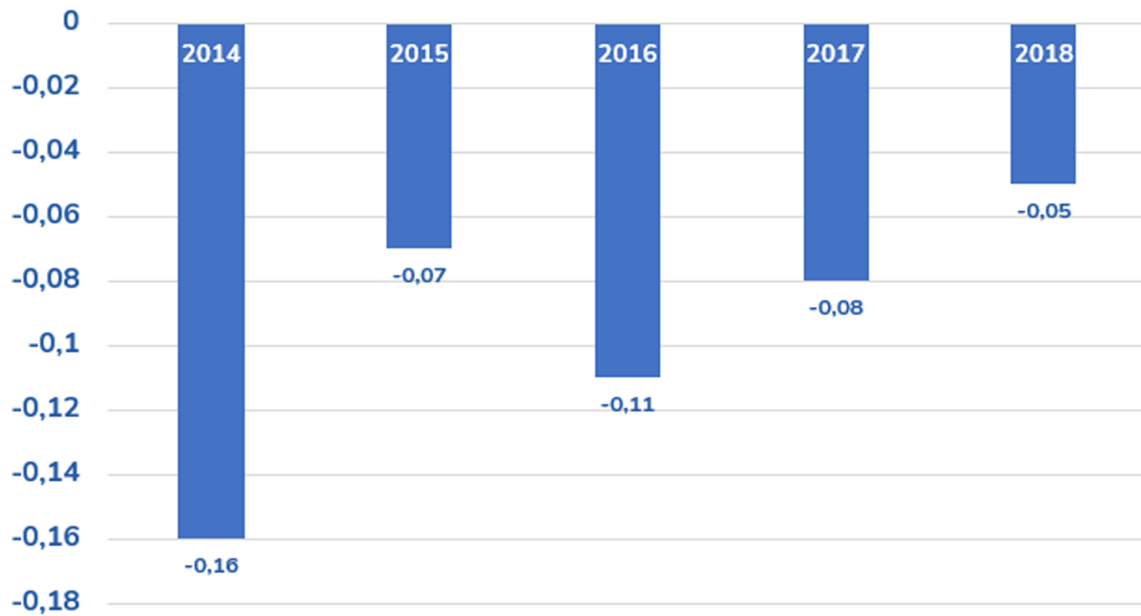


Wykres 2 Interpretacja wykresu osiowego analizy MRL

Ogólny wskaźnik rozwoju na tle grupy porównawczej posiada wartość ujemną, co oznacza, iż pozycja Gminy Marciszów w stosunku do pozostałych jednostek jest słaba, ale jednocześnie na przestrzeni lat zauważalna jest wyraźnie pozytywna dynamika zmian, oznaczająca nadrabianie ogólnego dystansu w odniesieniu do grupy porównawczej.

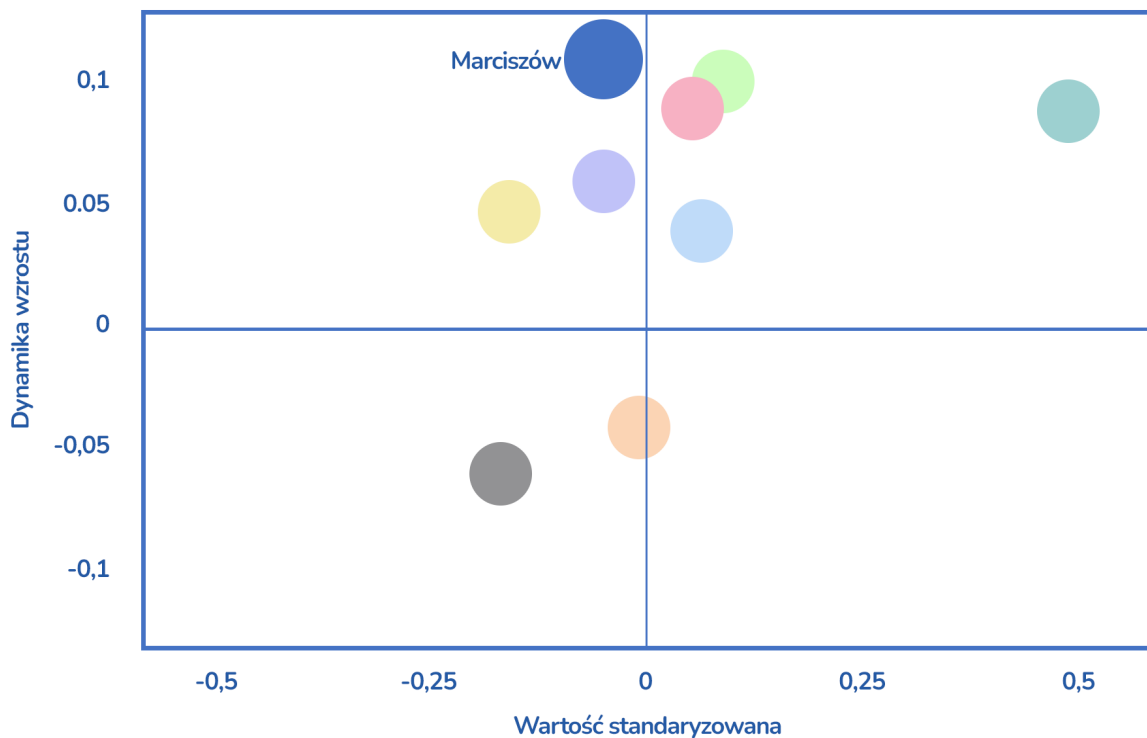


## Strategia Rozwoju Gminy Marciszów na lata 2021 - 2030



Ogólny wskaźnik rozwoju Gminy na tle grupy porównawczej  
Źródło: System Analiz Samorządowych Związku Miast Polskich, systemanaliz.pl/monitor-rozwoju-lokalnego

Wykres 3 Ogólny wskaźnik rozwoju Gminy na tle grupy porównawczej



- Marciszów
- Malanów
- Krzyszów
- Kamienna Góra
- Matkinia Góra
- Pielgrzymka
- Zagrodno
- Baruchowo
- Kamieniec Ząbkowicki

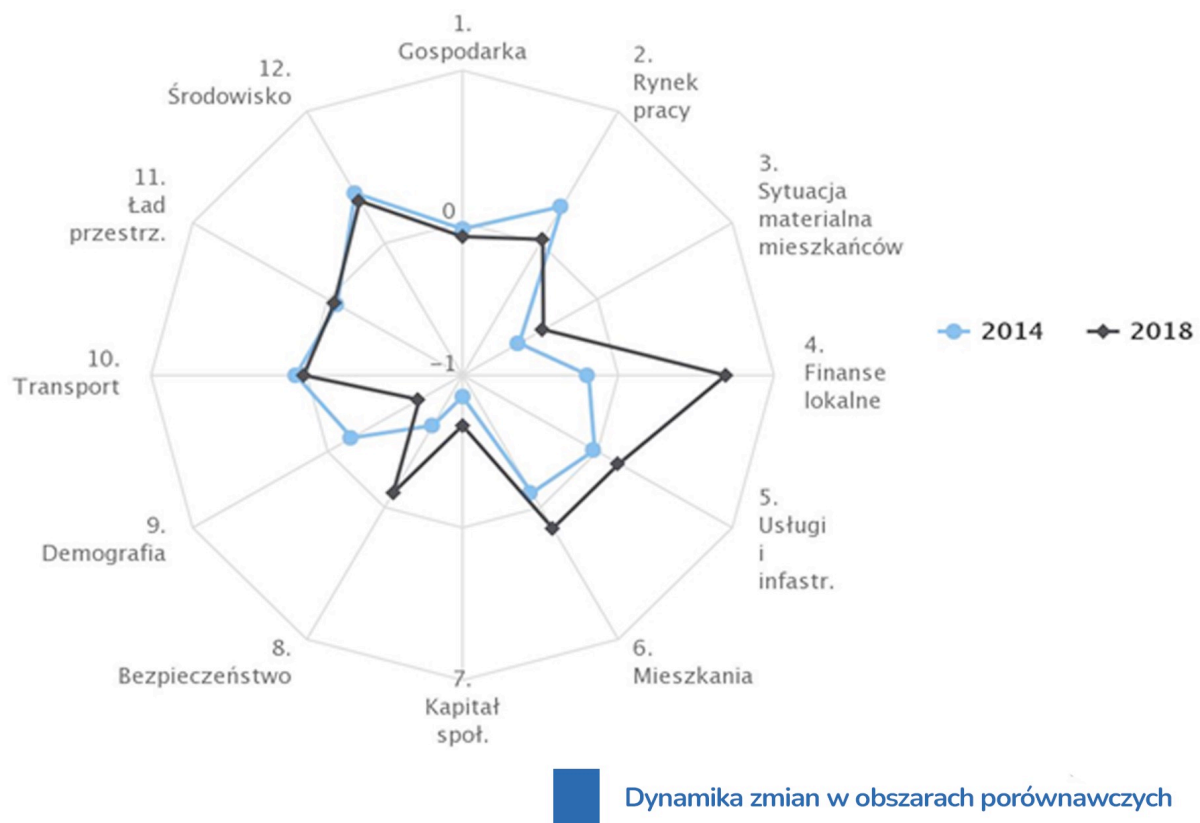
Ogólny wskaźnik rozwoju Gminy na tle grupy porównawczej  
Źródło: System Analiz Samorządowych Związku Miast Polskich, systemanaliz.pl/monitor-rozwoju-lokalnego

Wykres 4 Ogólny wskaźnik rozwoju Gminy na tle grupy porównawczej



## Strategia Rozwoju Gminy Marciszów na lata 2021 - 2030

Analiza dynamiki zmian w poszczególnych obszarach składowych oceny pozycji rozwojowej Gminy wskazuje, iż w latach 2014-2018 wyraźnie i jednoznacznie poprawiła się sytuacja Gminy w zakresie finansów lokalnych, usług i infrastruktury, mieszkań oraz bezpieczeństwa. Poprawa wskaźnika mieszkań związana jest między innymi z rozwojem podstawowej infrastruktury dla mieszkańców (sieć wodno-kanalizacyjna) realizowana sukcesywnie przez Gminę. Bez zmian lub z niewielkimi zmianami pozostały wskaźniki dotyczące gospodarki, środowiska, ładu przestrzennego czy transportu. Regres odnotowany został w obszarach demografii i rynku pracy. Oznacza to, że w odniesieniu do grupy porównawczej w obu tych obszarach (pomimo znaczącej poprawy w odniesieniu do poziomu bezrobocia oraz stosunkowo niewielkiego ubytku liczby mieszkańców) jednostki samorządu terytorialnego tworzące grupę porównawczą dla Gminy Marciszów radzą sobie zdecydowanie lepiej.



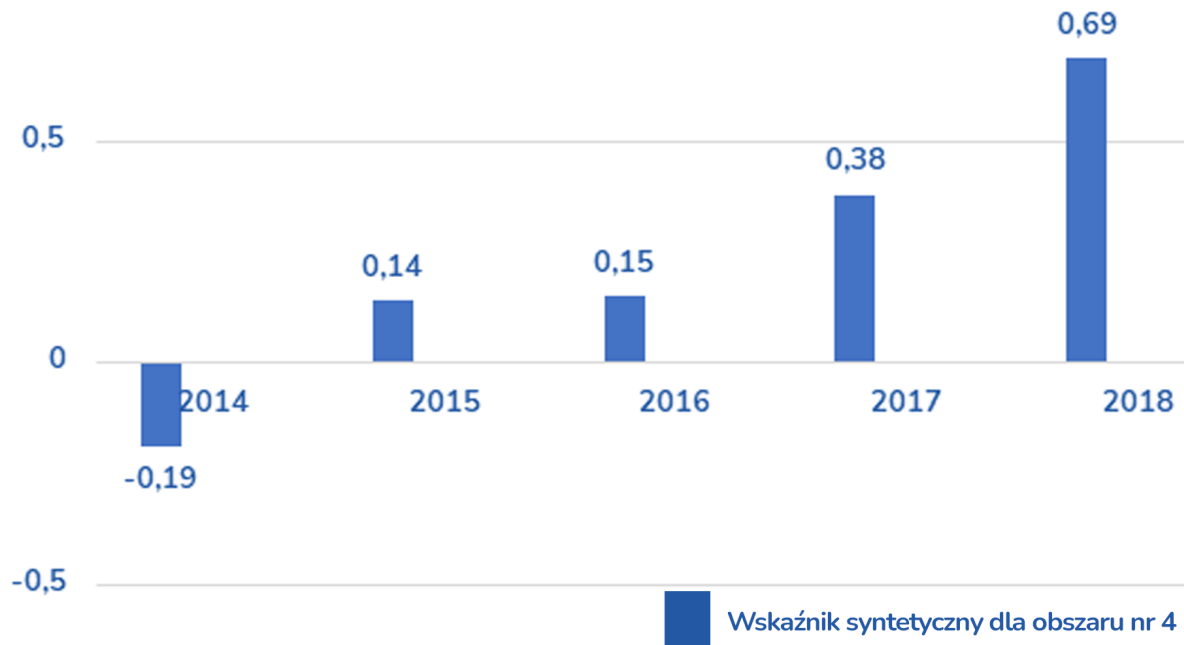
Wykres 5 Dynamika zmian w obszarach porównawczych

Szczególną uwagę należy poświęcić obszarowi finansów publicznych, który pozwala nam ocenić zdolność finansowania przyszłych działań rozwojowych przez samorząd gminny. Zdolność ta występuje w przypadku łącznego spełnienia dwóch głównych warunków – występowania stosunkowo wysokiej nadwyżki operacyjnej w bilansie części bieżącej



## Strategia Rozwoju Gminy Marciszów na lata 2021 - 2030

budżetu oraz pomimo pomniejszenia tej nadwyżki operacyjnej o przypadającą na dany rok spłatę zadłużenia posiadanie rezerw finansowych umożliwiającą planowanie nowych działań rozwojowych.

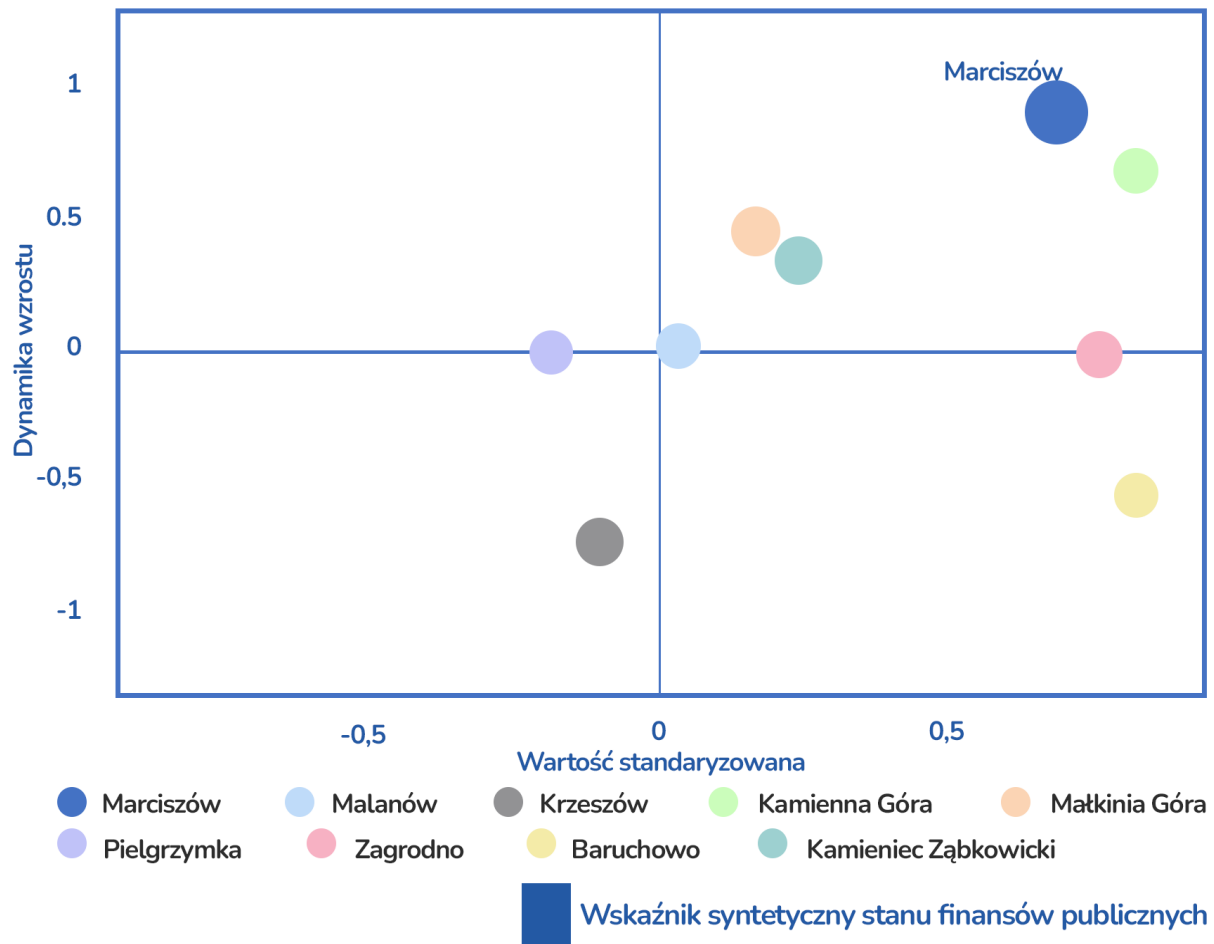


Wykres 6 Wskaźnik syntetyczny dla obszaru nr 4

Obrazując wskaźniki dotyczące finansów publicznych na wykresie wyraźnie widać, iż pozycja Gminy Marciszów na tle grupy porównawczej jest jednoznacznie pozytywna, a dynamika zmian w tym obszarze jednoznacznie dodatnia. Monitor Rozwoju Lokalnego obrazuje dane dla lat 2014-2018. Mając jednocześnie na względzie fakt znacznego obniżenia poziomu zadłużenia Gminy w roku 2019 (nie ujętego w zestawieniu MRL) zdolność finansowania rozwoju uległa dodatkowej poprawie.



## Strategia Rozwoju Gminy Marciszów na lata 2021 - 2030

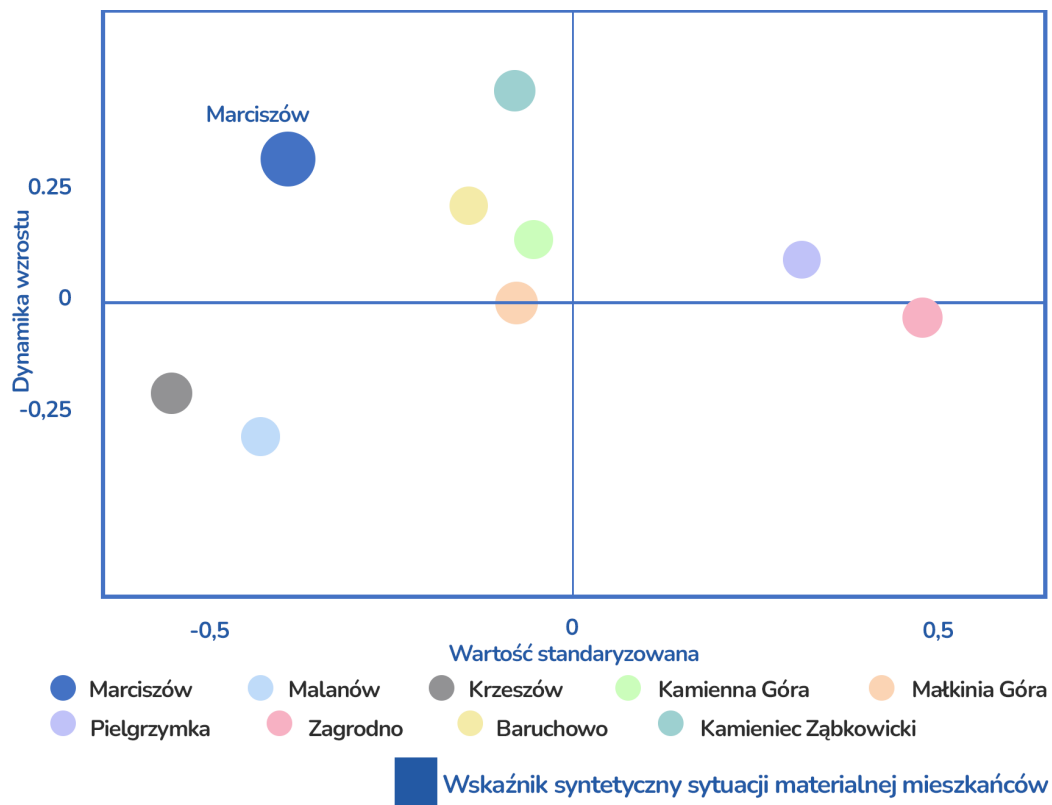


Wykres 7 Wskaźnik syntetyczny stanu finansów publicznych

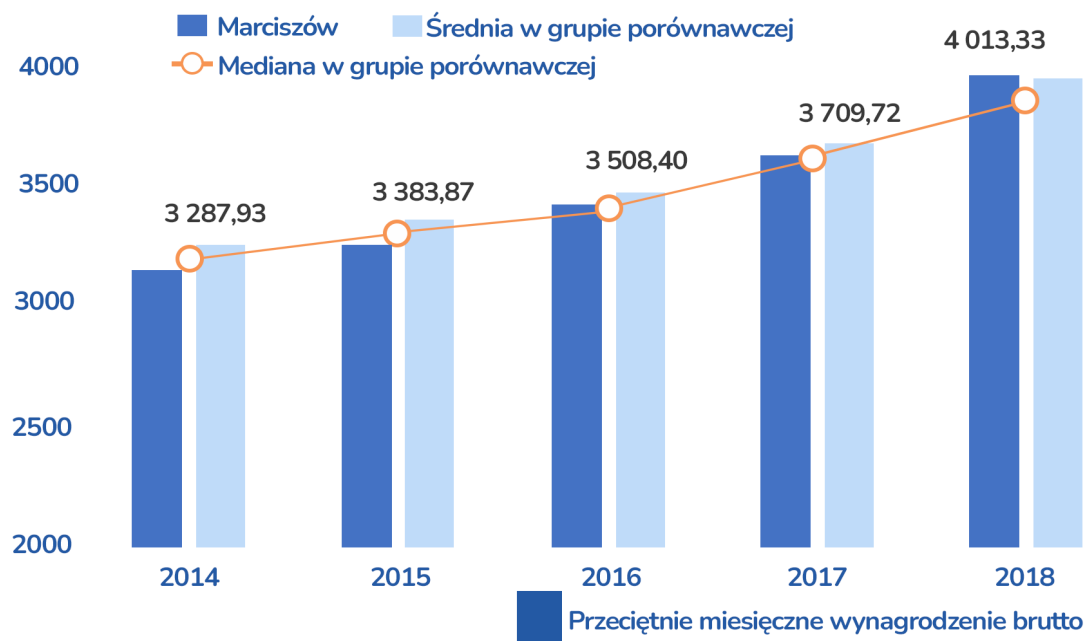
Wyraźna, pozytywna dynamika zmian zachodzi w obszarze sytuacji materialnej mieszkańców. Poziom zamożności mieszkańców Gminy Marciszów w znaczący sposób odbiega od grupy porównawczej, ale głównym czynnikiem kształtującym tę pozycję jest stosunkowo niska wartość nieruchomości w Gminie. W przypadku pozostałych danych – poziomu wynagrodzeń czy liczby osób korzystających ze środowiskowej pomocy społecznej – wskaźniki dla Gminy Marciszów kształtują się pozytywnie i posiadają dodatnią dynamikę.



## Strategia Rozwoju Gminy Marciszów na lata 2021 - 2030



Wykres 8 Wskaźnik syntetyczny sytuacji materialnej mieszkańców

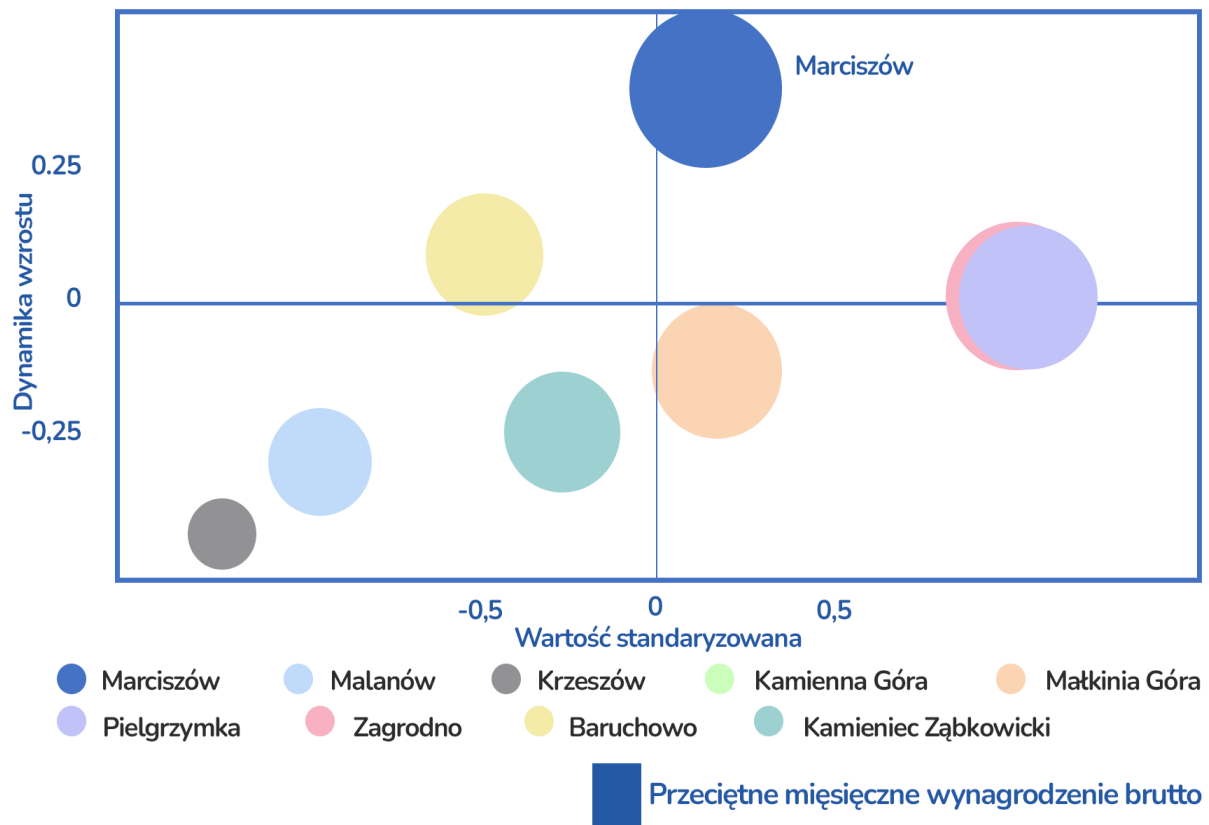


Wykres 9 Przeciętne miesięczne wynagrodzenie brutto





## Strategia Rozwoju Gminy Marciszów na lata 2021 - 2030



Wykres 10 Przeciętne miesięczne wynagrodzenie brutto



## Scenariusze rozwoju Gminy

### Metodologia pracy

Prace nad dokumentem przeprowadzono z wykorzystaniem modelu partycypacyjno-eksperckiego, a więc obejmującego włączenie społeczności lokalnej w proces diagnozy stanu wyjściowego Gminy oraz projektowania celów strategicznych i odpowiadających im kierunków działań rozwojowych. Partycypacja społeczna pozwala na pełne zdiagnozowanie rzeczywistych problemów wspólnoty samorządowej, a także na określenie dalekosiężnych celów, które w sposób autentyczny odpowiadać będą zapotrzebowaniu ze strony mieszkańców i pozwolą na kompleksowe wykorzystanie lokalnych potencjałów. Przeprowadzono między innymi pogłębione wywiady z liderami środowiskowymi, warsztaty, a także badania ankietowe mieszkańców.

Oczywiście zgodnie z zapisami ustawy z dnia 8 marca 1990 r. o samorządzie gminnym gotowy projekt Strategii został poddany konsultacjom społecznym, co gwarantuje jego dopasowanie do oczekiwań i wizji mieszkańców Gminy Marciszów. Kolejną zaletą wynikającą z zebrania opinii mieszkańców Gminy jest większe zaangażowanie w późniejsze wdrażanie zapisów, które zostały zaakceptowane przez społeczność lokalną i odpowiadają jej potrzebom.

### Scenariusze rozwoju

Możliwości przyszłego rozwoju Gminy Marciszów są ściśle związane z wartością kapitału terytorialnego i możliwościami jego efektywnego wykorzystania. Mając na względzie złożoność i różnorodność posiadanych zasobów, a także zidentyfikowane problemy i zagrożenia, przy jednoczesnej świadomości zmian społeczno-gospodarczych w otoczeniu Gminy opracowano trzy scenariusze wyjściowe, jako propozycje rozwojowe:

**1** Inwestycyjny

**2** Turystyczny

**3** Magnetyczny



**Scenariusz pierwszy** zakłada wyznaczenie oraz przygotowanie terenów inwestycyjnych w rejonie Sędzistawia i Marciszowa oraz przeprowadzenie intensywnych działań o charakterze promocyjnym skierowanych do inwestorów zewnętrznych, w celu przyciągnięcia ich do nowo powstałej strefy inwestycyjnej. Takie umiejscowienie pozwoli na wykorzystanie renty lokacyjnej w postaci położenia w sąsiedztwie węzła nowo powstałej trasy S-3, bliskości przejścia granicznego oraz funkcjonującej linii kolejowej. Realizacja tego scenariusza zakłada powstanie zakładów przemysłowych, a ich funkcjonowanie przyczyni się do wzrostu dochodów mieszkańców i budżetu Gminy. Wzrost liczby miejsc pracy pozwoli również na przyciągnięcie nowych mieszkańców, w szczególności w wieku produkcyjnym.

**Druga propozycja** oznacza skupienie się na rozwoju turystyki i stopniowe, jednoznaczne przenoszenie akcentów rozwoju gospodarczego w Gminie na tę gałąź gospodarki. Posiadane przez Gminę walory, obecna stosunkowo wysoka rozpoznawalność i popularność Kolorowych Jeziorok oraz dogodne położenie, jak i bliskość nowej trasy S-3, a także istniejące połączenia kolejowe pozwalają na optymistyczne traktowanie tego scenariusza. Rozwój turystyki oznacza intensywne działania inwestycyjne w obszarze podstawowej infrastruktury – dróg dojazdowych do głównych atrakcji turystycznych, budowę parkingów w otoczeniu Kolorowych Jeziorok, wprowadzenie spójnego, czytelnego i dostępnego dla wszystkich grup turystów (również z niepełnosprawnościami) systemu znaków turystycznych (również w wersji elektronicznej w formie aplikacji), oznaczeń szlaków turystycznych pieszych i rowerowych, budowy i utrzymania toalet publicznych, a przede wszystkim określenia i sukcesywnego wdrażania planu promowania Gminy. Dla efektywnego rozwoju turystyki niezbędna jest bliska i efektywna współpraca z przedsiębiorcami – zarówno już funkcjonującymi na terenie Gminy, jak i potencjalnymi inwestorami. Mając na uwadze sytuację branży turystycznej w okresie pandemii można przyjąć, iż w pierwszym okresie obowiązywania dokumentu strategicznego będzie to najtrudniejsze z zadań – przekonanie prywatnych przedsiębiorców do inwestycji w sektor turystyczny.

**Trzeci scenariusz** skupia się na intensywnym przyciąganiu nowych mieszkańców, w szczególności osób w wieku produkcyjnym. Wysoki poziom dostępności komunikacyjnej Gminy, jej położenie w niewielkiej odległości od posiadających wysoki poziom usług rynkowych i publicznych ośrodków subregionalnych (Jeleniej Góry i Wałbrzycha), funkcjonujące połączenia kolejowe i stosunkowo niskie ceny nieruchomości pozwalają na zachęcenie nowych mieszkańców do osiedlania się na terenie Gminy. Ponadto istnieją możliwości przystosowania wskazanych nieruchomości na lokale mieszkalne oraz rozszerzenie oferty budownictwa mieszkaniowego, w tym przeznaczenie terenów pod budownictwo mieszkaniowe. Dodatkowym asumptem są walory przyrodniczo-krajobrazowe



i zapewnianie przez samorząd wysokiego poziomu podstawowych usług publicznych przy ich stale rozszerzającej się dostępności (m.in. rozbudowa sieci wodno-kanalizacyjnej, oświetlenie dróg publicznych, inwestycje w rozwój sieci dróg lokalnych). Realizacja tego scenariusza bezwzględnie wpisuje się w szerszy, ogólnopolski, ale i regionalny trend związany z rozszerzoną suburbanizacją, tzn. przenoszeniem się osób w wieku produkcyjnym do miejscowości znajdujących się zdecydowanie dalej od bezpośredniego miejskiego otoczenia, ale posiadających dogodne połączenia komunikacyjne z ośrodkami miejskimi, jako zapleczem kulturalno-usługowym. Z uwagi na stale rosnącą liczbę osób pracujących w sposób zdalny, co dodatkowo zostało wzmocnione przez obostrzenia sanitarno-epidemiologiczne z uwagi na pandemię COVID-19, trend ten w sposób wyraźny będzie się utrzymywał. Jest on olbrzymią szansą dla mniejszych ośrodków miejskich i wiejskich, które zagrożone są trwałą depopulacją oraz starzeniem się społeczności lokalnych, na przewyższenie negatywnych zjawisk demograficznych, co oznacza także wymierne korzyści finansowe dla samorządów lokalnych. Nowi mieszkańcy oznaczają bowiem zarówno wzrost dochodów budżetowych Gminy, jak i odpowiednie wykorzystanie istniejącej i rozbudowywanej infrastruktury oraz usług publicznych finansowanych lub współfinansowanych przez samorząd lokalny (m.in. działalność kulturalna, edukacja, opieka zdrowotna, infrastruktura wodno-kanalizacyjna).



# Strategia Rozwoju Gminy Marciszów na lata 2021 - 2030

Segmenty  
kapitału  
terytorialnego

## SCENARIUSZE ROZWOJU

Potencjał  
demograficzny

### Inwestycyjny

Wzrost liczby mieszkańców w wieku produkcyjnym; ograniczenie zjawiska migracji mieszkańców w wieku produkcyjnym.

### Turystyczny

Utrzymanie obecnych trendów demograficznych – stopniowa depopulacja i starzenie się społeczeństwa.

### Magnetyczny

Stopniowy i znaczący wzrost liczby mieszkańców w wieku produkcyjnym i poprodukcyjnym

Potencjał  
gospodarczy

Wzrost atrakcyjności inwestycyjnej; intensywne tworzenie możliwości rozwoju. Wzrost liczby średnich i dużych przedsiębiorstw. Stopniowa zmiana charakteru gospodarczego Gminy.

Płynna zmiana charakteru gospodarczego Gminy. Znaczący rozwój sektora usług skierowanych do turystów oraz (częściowo) mieszkańców.

Rozwój sektora usług skierowanych do mieszkańców.

Usługi  
publiczne

Konieczność wypracowania nowych kompetencji przez administrację publiczną. Znaczący wzrost zapotrzebowania w obszarze mediów (energia elektryczna, woda, nieczystości, łącza telekomunikacyjne, etc.).

Konieczność wypracowania nowych kompetencji przez administrację publiczną. Konieczność rozszerzenia partycypacyjnego modelu zarządzania Gminą oraz współpracy z sektorem prywatnym na wyższym poziomie.

Konieczność rozwoju kompetencji przez administrację publiczną. Konieczność poprawy jakości usług w obszarze edukacji i kultury. Konieczność rozwoju dostępności usług podstawowych.



## Strategia Rozwoju Gminy Marciszów na lata 2021 - 2030

### Kapitał społeczny

Wzrost zróżnicowania społecznego. Ryzyko separacji poszczególnych miejscowości w Gminie z uwagi na ich stopniową zmianę charakteru.

Niskie oddziaływanie na ogół społeczności lokalnej. Konieczność rozwoju aktywnych form współpracy pomiędzy mieszkańcami.

Wysokie oddziaływanie na ogół społeczności lokalnej. Wzrost zróżnicowania społecznego oraz funkcjonowania mieszkańców. Konieczność wypracowywania i rozwoju nowych standardów i metod współpracy pomiędzy mieszkańcami a administracją samorządową.

### Środowisko naturalne

Potencjalne ryzyko degradacji środowiska z uwagi na rodzaj prowadzonej działalności. Wzrost intensywności wykorzystywania zasobów naturalnych (np. wody).

Potencjalne zagrożenie degeneracji zasobów naturalnych w przypadku intensywnego wykorzystywania istniejących zasobów. Ryzyko nadmiernej ingerencji w otoczenie przyrodnicze w przypadku rozwoju turystyki masowej.

Racjonalne wykorzystanie walorów i ochrona środowiska naturalnego.

### Dostępność komunikacyjna

Pełne wykorzystanie. Rozwój dostępności na obszarach inwestycyjnych. Ryzyko stopniowej marginalizacji obszarów peryferyjnych.

Pełne wykorzystanie.

Pełne wykorzystanie.



## Strategia Rozwoju Gminy Marciszów na lata 2021 - 2030

### Potencjał finansowy



Rysunek 34 Scenariusze rozwoju



## Analiza SWOT scenariuszy

### SCENARIUSZ INWESTYCYJNY

#### Silne strony

- Dogodne połączenia drogowe - S-3 i DK 5
- Bliskość drogowego przejścia granicznego Lubawka - Královec
- Funkcjonujące połączenia kolejowe
- Dostępność pracowników w sąsiednich gminach

#### Słabe strony

- Wysoki poziom konkurencji w regionie (istniejące strefy inwestycyjne)
- Brak wyznaczonych i przygotowanych terenów inwestycyjnych
- Brak doświadczonego aparatu administracyjnego do przygotowania i przeprowadzenia procesów inwestycyjnych dużej skali

#### Szanse

- Istotne wpływy do budżetu Gminy w dalszej perspektywie
- Wzrost zamożności mieszkańców
- Poprawa sytuacji na rynku pracy
- Wzrost zróżnicowania rynku pracy
- Poprawa sytuacji demograficznej Gminy

#### Zagrożenia

- Niezbędne wysokie nakłady inwestycyjne
- Potencjalna degeneracja zasobów naturalnych
- Wzrost zanieczyszczenia akustycznego części Gminy





## SCENARIUSZ TURYSTYCZNY

### Silne strony

- Walory naturalne i antropogeniczne Gminy
- Rosnąca dostępność komunikacyjna (drogowa i kolejowa)
- Rozpoznawalność i popularność Kolorowych Jezierek
- Rozwijający się rynek obiektów noclegowych
- Duża liczba partnerów społecznych i gospodarczych w otoczeniu Gminy
- Bliskość granicy
- Bliskość ważnych i rozpoznawalnych punktów turystycznych w pobliżu Gminy (np. Krzeszów, Bolków, Zamek Książ)

### Słabe strony

- Brak podstawowej infrastruktury (parkingi, drogi, chodniki, drogi rowerowe)
- Brak usług gastronomicznych
- Niewielka liczba obiektów noclegowych
- Niski poziom kompetencji i brak doświadczenia aparatu administracyjnego w realizacji długofalowych działań promocyjnych
- Wysoki poziom konkurencji
- Brak marki własnej Gminy
- Bardzo zła sytuacja sektora turystycznego w efekcie pandemii
- Stosunkowo niski poziom dochodów dla większości zatrudnionych w sektorze w porównaniu do innych rodzajów działalności gospodarczej

### Szanse

- Pełne wykorzystanie posiadanych zasobów naturalnych
- Możliwość stałego rozwoju kolejnych produktów turystycznych
- Wzrost zróżnicowania rynku pracy
- Poprawa sytuacji na rynku pracy
- Wzrost zamożności części mieszkańców
- Znaczący rozwój sektora usług

### Zagrożenia

- Niezbędne wysokie nakłady inwestycyjne na podstawową infrastrukturę
- Niezbędne stałe, wysokie nakłady inwestycyjne na działania promocyjne
- Potencjalny brak zainteresowania ze strony podmiotów prywatnych inwestycjami w sektor turystyczny z uwagi na zmiany, jakie zaszły w wyniku pandemii Covid-19
- Potencjalne ryzyko degeneracji części zasobów naturalnych w wyniku zbyt dużego obciążenia ruchem turystycznym
- Zanieczyszczenie hałasem
- Niski poziom dochodów Gminy przy stałych, wysokich wydatkach
- Nierównomierna alokacja środków inwestycyjnych na obszarze Gminy



## SCENARIUSZ MAGNETYCZNY

### Silne strony

Trend społeczny – procesy suburbanizacji i peryurbanizacji (rozszerzonej suburbanizacji – poza strefę podmiejską)

Rosnąca dostępność komunikacyjna (drogowa i kolejowa)

Bliskość granicy

Walory naturalne i antropogeniczne Gminy

Szeroki wachlarz podstawowych usług w Gminie (edukacja, ochrona zdrowia, kultura, rekreacja, media)

Bliskość komunikacyjna ważnych ośrodków subregionalnych – centrów usług rynkowych i publicznych wyższego poziomu (Jelenia Góra, Wałbrzych)

Czystość powietrza

Stosunkowo niski poziom cen nieruchomości

Dostępność rynkowa budynków historycznych (wpisująca się w trend społeczny odnawiania zabytkowych budynków)

Wysoki poziom bezpieczeństwa w Gminie

### Słabe strony

Niska rozpoznawalność Gminy – brak marki własnej

Wysoka konkurencja

Nierównomierny poziom dostępu do infrastruktury w Gminie

Niewielka dostępność terenów inwestycyjnych

Brak doświadczenia aparatu administracyjnego w realizacji długofalowych działań promocyjnych

Niski poziom usług w Gminie

### Szanse

Pełne wykorzystanie posiadanego potencjału

Wykorzystanie trendu ogólnokrajowego i regionalnego

Szeroki wachlarz narzędzi i instrumentów umożliwiających realizację niezbędnych inwestycji

Jednoczesne zaspokajanie potrzeb obecnych i nowych mieszkańców Gminy

Stopniowy i znaczący wzrost liczby mieszkańców w wieku produkcyjnym i poprodukcyjnym

Rozwój sektora usług skierowanych do mieszkańców

Poprawa sytuacji na rynku pracy

Stopniowy wzrost dochodów Gminy

Możliwość realizacji przy jednoczesnym rozwoju sektora turystycznego

### Zagrożenia

Niezbędne wysokie nakłady inwestycyjne na podstawową infrastrukturę

Niezbędne stałe, wysokie nakłady inwestycyjne na działania promocyjne

Wysoka konkurencja

Potencjalne źródło konfliktów społecznych - wzrost różnorodności społecznej

Konieczność podnoszenia wysokich nakładów na działania miękkie

Efekt rozłożony w czasie



Jak wskazuje analiza problemów Gminy Marciszów, jednym z zasadniczych wyzwań, przed którymi stoi Gmina są **zmiany demograficzne** – zarówno proces starzenia się społeczności lokalnej, jak również negatywne zmiany w postaci migracji mieszkańców. Zjawisko to dotyczy w szczególności mieszkańców w wieku produkcyjnym, co przekłada się w dalszej kolejności na najmłodszą grupę ludności, a oznacza w dalszej perspektywie zmniejszającą się liczbę uczniów Zespołu Szkolno-Przedszkolnego i stopniowe kurczenie się ludności Gminy. Jak wskazuje analiza porównawcza, szereg jednostek samorządu terytorialnego prowadzi skuteczne działania w zakresie zapobiegania negatywnym zmianom demograficznym. Jednocześnie, renta lokacyjna Gminy, jak również istniejące i przyszłe (realizowane obecnie) połączenia komunikacyjne pozwalają na łatwe i stosunkowo szybkie przemieszczanie się do i z Gminy z otaczających ją ośrodków subregionalnych, jak i stolicy województwa. Ponadto Gmina posiada możliwości w zakresie rozwoju mieszkalnictwa, zarówno wielorodzinnego (poprzez zmianę sposobu użytkowania istniejących nieruchomości i przekształcenia ich w budynki mieszkalne), jak i przystosowanie terenów pod rozwój zabudowy wielorodzinnej i jednorodzinnej. Mając na względzie także poruszone w analizie proponowanych scenariuszy rozwoju trendy społeczne związane z peryurbanizacją oraz rozwojem pracy zdalnej, a także coraz częściej występujące zjawisko migracji z ośrodków miejskich na wieś osób przechodzących na emeryturę, przy pełnym wykorzystaniu swoich walorów Gmina Marciszów posiada zdolność do stania się atrakcyjną przestrzenią do życia dla obecnych mieszkańców Jeleniej Góry, Wałbrzycha, Wrocławia, Poznania, ale także szeregu innych miast, z którymi posiada dogodne połączenia drogowe i kolejowe.

Mając na względzie wyniki działań diagnostycznych, w szczególności efekty prac warsztatowych i wywiadów przeprowadzonych z mieszkańcami Gminy, w tym wywiadów pogłębionych z liderami społecznymi, przeprowadzoną analizę sytuacji wyjściowej, informacji dotyczących zasobów Gminy oraz stanu jej finansów, a także zmiany zachodzące w otoczeniu Gminy i procesy społeczno-gospodarcze, których uczestnikiem jest marciszowska wspólnota samorządowa, za najbardziej korzystny ze scenariuszy rozwojowych należy uznać **scenariusz Magnetyczny** z pewnymi modyfikacjami, implementującymi część zawartości **scenariusza Turystycznego**. Obecny potencjał turystyczny Gminy jest bowiem niewykorzystywany, a posiadane zasoby umożliwiają stabilny i systematyczny rozwój tego sektora, o ile precyzyjnie określone będą kierunki turystyki, które Gmina będzie chciała wzmacniać.

Czynnikami przesądzającymi o powodzeniu realizacji tego scenariusza będą m.in.:

- Konsensus społeczny wyrażony decyzjami Rady Gminy oraz wsparciem ze strony Rad Sołectkich.



## Strategia Rozwoju Gminy Marciszów na lata 2021 - 2030

- Konsekwentna realizacja równomiernych zadań infrastrukturalnych (w szczególności w zakresie rozwoju infrastruktury mieszkaniowej, sieciowej, światłowodowej, drogowej i wodno-kanalizacyjnej).
- Rozwój partycypacyjnych form zarządzania Gminą (m.in. konsultacje społeczne, sukcesywne formy ankietowania mieszkańców) oraz wzrost poziomu wsparcia rzeczowego i finansowego ze strony Gminy na rzecz organizacji pozarządowych (np. system mikro grantów, wzrost wysokości funduszy sołectkich).
- Opracowanie jednolitego, spójnego i atrakcyjnego programu promocji Gminy oraz konsekwentne realizowanie polityki promocyjnej z wykorzystaniem różnych form działań marketingowych.
- Otwartość władz samorządowych i aktywna współpraca z przedsiębiorcami i organizacjami pozarządowymi w obszarze rozwoju turystyki, w tym wprowadzenie aktywnych form wsparcia sektora turystycznego (np. ulgi podatkowe) oraz w obszarze mieszkalnictwa.
- Zwiększona aktywność w zakresie wyznaczania terenów pod zabudowę mieszkaniową, zarówno wielorodzinną, jak i jednorodziną, oraz sprzedaży nieruchomości gminnych dedykowanych z przeznaczeniem na zabudowę mieszkaniową.
- Zwiększona aktywność Gminy w zakresie wspierania rozwiązań ekologicznych wśród mieszkańców (np. aktywna edukacja ekologiczna, fundusz gminny dedykowany wymianie niskoemisyjnych źródeł ciepła w zabudowie mieszkaniowej).
- Zwiększenie podaży mieszkań komunalnych (np. w formie budownictwa wielorodzinnego w formule spółki celowej zorientowanej na długoterminowy najem).
- Konsekwencja władz samorządowych w działaniach na rzecz poprawy bezpieczeństwa w Gminie.
- Rozwój kulturalno-oświatowy Gminy (m.in. poprawa poziomu kształcenia w Zespole Szkolno-Przedszkolnym, rozwój usług bibliotecznych, zwiększenie nakładów na działalność kulturalną w Gminie realizowaną przez administrację samorządową oraz partnerów społecznych).



### Misja Gminy

Misja Gminy to syntetyczna deklaracja oddająca podstawowe intencje władz samorządowych dotyczące rozwoju Gminy i pokazująca co leży u podstaw wszystkich celów strategicznych przedmiotowego dokumentu. Informuje o wartościach i wspólnych przekonaniach leżących u podstaw podejmowanych działań.

Misja powinna również stanowić swojego rodzaju drogowskaz dla wszystkich osób związanych z Gminą Marciszów i mających wpływ na jej rozwój.

Jednocześnie misja powinna jednoznacznie określić jak za kilka lat, po zaimplementowaniu zapisów niniejszej Strategii, będzie wyglądało życie w Gminie.

**Bezpieczna, równomiernie się rozwijająca, z troską odnosząca się do dziedzictwa historycznego, wzmacniająca tożsamość lokalną, dbająca o środowisko naturalne i otwarta na nowych mieszkańców, inwestorów i turystów wspólnota samorządowa.**



### Wizja Gminy

W ślad za misją Gminy, stanowiąc jej rozwinięcie, podąża wizja rozwoju. Wizja to obraz przyszłości, którą członkowie wspólnoty samorządowej chcą wykreować konsekwentną realizacją zapisów Strategii. Stanowi wyraz aspiracji społecznych i efekt wykorzystania szans rozwojowych przy jednoczesnej eliminacji problemów i zagrożeń. Przedstawia pożądany stan Gminy na koniec założonego horyzontu czasowego. Wizja wynika z określonej misji Gminy, a jej stworzenie pozwala na określenie poszczególnych celów działań, których realizacja pozwoli na urzeczywistnienie oczekiwanego obrazu przyszłości.

**Wzrost liczby ludności Gminy**, która aktywnie i świadomie włącza się w działania rozwijające więzi społeczne, kulturalne oraz sprawy publiczne o istotnym znaczeniu dla samorządu gminnego.

**Stale poszerzanie oferty związanej z rozwojem mieszkalnictwa** wielorodzinnego oraz jednorodzinnego.

**Administracja samorządowa aktywnie wspiera inicjatywy mieszkańców** i troszczy się o równomierny i harmonijny rozwój całego obszaru Gminy.

**Rozwój przedsiębiorczości**, w szczególności w sferze usług, turystyki, rekreacji i sektorze rolnym z poszanowaniem środowiska naturalnego.

Rozsądne, efektywne, dochodowe dla wspólnoty lokalnej, z zapewnieniem ochrony środowiska **eksploatowanie występujących na terenie Gminy zasobów naturalnych**.

**Wysoka świadomość ekologiczna mieszkańców.**

**Pełna infrastruktura wodno-kanalizacyjna, efektywny system gospodarki odpadami komunalnymi, spójna sieć dróg rowerowych oraz infrastruktura światłowodowa** dostępna dla mieszkańców wszystkich miejscowości na obszarze Gminy.



## Strategia Rozwoju Gminy Marciszów na lata 2021 - 2030

**Atrakcyjny i przyciągający ośrodek turystyki alternatywnej i krajoznawczej**, świadomie budujący swój wizerunek we współpracy administracji samorządowej z mieszkańcami, przedsiębiorcami i organizacjami pozarządowymi.

**Wysoki poziom skuteczności** administracji samorządowej, przedsiębiorców i organizacji pozarządowych w pozyskiwaniu funduszy zewnętrznych skierowanych na działania rozwojowe i inwestycyjne.



### Cele strategiczne i kierunki działań

Analiza problemowa, zasobów, potencjałów rozwojowych i produktów Gminy pozwala na określenie oraz przedstawienie celów strategicznych i operacyjnych, wyznaczających kierunki rozwoju lokalnego Gminy Marciszów w perspektywie czasowej roku 2030. Ich określenie, a następnie konsekwentna realizacja służyć ma wypełnieniu wskazanej w niniejszym dokumencie misji Gminy, a także urzeczywistnieniu wizji Gminy w roku 2030.

Zawarte poniżej przedstawienie celów nie zostało sporządzone w sposób hierarchiczny. Oznacza to, iż każdy z nich należy traktować równorzędnie z pozostałymi, a jedynie pełna i wspólna realizacja zadań określonych celami rozwoju pozwoli na pełne wdrożenie zapisów dokumentu strategicznego.

Co ważne, cele nie zostały podporządkowane jednoznacznie do sfer: społecznej, gospodarczej i przestrzennej, ponieważ realizacja każdego z nich dotyka problemów rozpoznanych na prawie każdej płaszczyźnie przeprowadzonej analizy. Konsekwentna realizacja kierunków działań daje możliwość zachowania spójności podejmowanych decyzji władz samorządowych we współpracy z różnymi podmiotami, co ma szansę przełożyć się na wzrost jakości życia w Gminie Marciszów.

### Cele strategiczne rozwoju prezentują się następująco:

**CEL I** – Wykreowanie wizerunku i skuteczna promocja Gminy Marciszów, jako miejsca otwartego dla nowych mieszkańców, turystów i przedsiębiorców, w szczególności w branżach turystycznej i usługowej.

**CEL II** – Wzrost poziomu życia mieszkańców poprzez podniesienie jakości świadczonych usług publicznych oraz rozwój partycypacyjnych modeli zarządzania Gminą.

**CEL III** – Równomierny rozwój podstawowej infrastruktury komunikacyjnej i technicznej na terenie Gminy.

Dla każdego z wyżej wymienionych celów strategicznych określono cele operacyjne wraz z kierunkami działań oraz ich rezultatami wyrażonymi w formie stosownych wskaźników.





## Strategia Rozwoju Gminy Marciszów na lata 2021 - 2030

### Cel strategiczny I

Wykreowanie wizerunku i skuteczna promocja Gminy Marciszów, jako miejsca otwartego dla nowych mieszkańców, turystów i przedsiębiorców, w szczególności w branżach turystycznej i usługowej.

### Cel operacyjny I.1.

Opracowanie, wdrożenie i skuteczna realizacja Programu Promocji Gminy

Kierunki działań dla celu operacyjnego I.1:

1. Opracowanie kompleksowego planu promocji Gminy, który pozwoli na określenie jej wizerunku, a poprzez jego konsekwentną realizację przyczyni się do zwiększenia świadomości Gminy Marciszów wśród mieszkańców Polski, w szczególności województw dolnośląskiego, wielkopolskiego, łódzkiego, opolskiego i śląskiego.
2. Przyciągnięcie nowych mieszkańców poprzez przedstawienie Gminy Marciszów jako atrakcyjnego ośrodka życia, posiadającego bogate walory naturalne i wysoki poziom usług publicznych i rynkowych.
3. Rozwój sektora turystycznego poprzez przyciągnięcie do Gminy Marciszów nowych turystów, w szczególności wielodniowych.
4. Poprawa jakości życia mieszkańców poprzez rozwój sektora usług, w szczególności usług rynkowych dla mieszkańców i turystów.

Rezultaty działań dla celu operacyjnego I.1. wyrażone w formie wskaźników i, jeśli to było możliwe, ich wartości:

LP	Nazwa wskaźnika	Wartość wskaźnika <sup>34</sup>
1	Opracowany i wdrożony kompleksowy Program Promocji Gminy Marciszów	1 (na koniec realizacji Strategii)
2	Opracowany i wdrożony System Identyfikacji Wizualnej Gminy Marciszów	1 (na koniec realizacji Strategii)

<sup>34</sup> O ile jest to możliwe. Wartości wskaźników w czasie realizacji Strategii mogą ulec zmianie, w zależności od czynników zewnętrznych.



## Strategia Rozwoju Gminy Marciszów na lata 2021 - 2030

3	Liczba przeprowadzonych kampanii promocyjnych Gminy, w szczególności o zasięgu ogólnokrajowym i wojewódzkim	co najmniej 2 rocznie
4	Liczba publikacji medialnych poświęconych Gminie	co najmniej 3 rocznie
5	Wskaźniki demograficzne, w szczególności na tle ościennych gmin oraz grupy porównawczej	wartość wskaźników demograficznych na koniec realizacji Strategii nie powinna być gorsza niż w okresie analizowanym
6	Liczba turystów odwiedzających Gminę	wzrastająca liczba po 2023 r. (po wdrożeniu części działań mających wpływ na zachęcenie turystów oraz rozbudowie bazy turystycznej)
7	Liczba obiektów turystycznych oraz oferowanych przez nie miejsc noclegowych	wzrastająca liczba po 2023 r.
8	Liczba przedsiębiorstw usługowych	wzrastająca liczba po 2023 r.

Tabela 14 Rezultaty działań dla celu operacyjnego I.1.

### Cel operacyjny I.2.

Gmina Marciszów jako przestrzeń przyciągająca nowych mieszkańców

Kierunki działań dla celu operacyjnego I.2.:

1. Poprawa sytuacji demograficznej Gminy poprzez aktywne i efektywne przyciąganie nowych mieszkańców, w szczególności osób w wieku produkcyjnym.
2. Poprawa sytuacji budżetowej Gminy poprzez wzrost dochodów budżetowych z tytułu wzrostu liczby podatników w Gminie.
3. Poprawa sytuacji budżetowej Gminy oraz sytuacji materialnej obecnych mieszkańców poprzez zwiększenie sprzedaży nieruchomości dedykowanych zabudowie mieszkaniowej.
4. Efektywne wykorzystanie posiadanych zasobów w obszarze usług publicznych.
5. Poprawa jakości życia mieszkańców poprzez rozwój sektora usług, w szczególności usług rynkowych dla mieszkańców i turystów.
6. Poprawa jakości i funkcjonalności przestrzeni poprzez objęcie obszaru Gminy miejscowymi planami zagospodarowania przestrzennego.



## Strategia Rozwoju Gminy Marciszów na lata 2021 - 2030

Rezultaty działań dla celu operacyjnego I.2. wyrażone w formie wskaźników i, jeśli to było możliwe, ich wartości:

LP	Nazwa wskaźnika	Wartość wskaźnika
1	Liczba przeprowadzonych kampanii promocyjnych Gminy jako atrakcyjnego miejsca do zamieszkania, w szczególności o zasięgu ogólnokrajowym i wojewódzkim	co najmniej 2 rocznie
2	Liczba publikacji medialnych poświęconych Gminie	co najmniej 3 rocznie
3	Liczba i powierzchnia sprzedanych na cele zabudowy mieszkaniowej nieruchomości w Gminie	wartość ustalana corocznie
4	Powierzchnia Gminy objęta miejscowymi planami zagospodarowania przestrzennego	wartość wskaźnika wzrastająca sukcesywnie
5	Wskaźniki demograficzne, w szczególności na tle ościennych gmin oraz grupy porównawczej	wartość wskaźników demograficznych na koniec realizacji Strategii nie powinna być gorsza niż w okresie analizowanym
6	Dane dotyczące dobowej liczby wymiany pasażerów na stacjach kolejowych w Gminie	wartość wskaźnika wzrastająca sukcesywnie
7	Liczba przedsiębiorstw usługowych	wzrastająca liczba po 2023 r.

Tabela 15 Rezultaty działań dla celu operacyjnego I.2

### Cel operacyjny I.3.

Gmina Marciszów jako turystyczny magnes

Kierunki działań dla celu operacyjnego I.3.:

1. Efektywne wykorzystanie posiadanych zasobów turystycznych, w szczególności krajobrazowych i kulturowych.
2. Efektywne wykorzystanie i rozwój systemu komunikacji publicznej, w szczególności wykorzystania istniejącej sieci kolejowej.
3. Poprawa sytuacji ekonomicznej mieszkańców, poprzez rozwój rynku pracy w sektorze turystyki i usług.



## Strategia Rozwoju Gminy Marciszów na lata 2021 - 2030

4. Poprawa sytuacji ekonomicznej przedsiębiorców działających w sektorze turystycznym poprzez wzrost liczby turystów.
5. Rozwój sektora turystycznego i usługowego w Gminie.
6. Poprawa stanu atrakcji kulturowych, w szczególności w zakresie renowacji obiektów zabytkowych.
7. Rozwój społeczeństwa obywatelskiego poprzez włączanie się mieszkańców i organizacji pozarządowych w organizację wydarzeń przyciągających turystów.

Rezultaty działań dla celu operacyjnego I.3. wyrażone w formie wskaźników i, jeśli to było możliwe, ich wartości:

LP	Nazwa wskaźnika	Wartość wskaźnika
1	Liczba przeprowadzonych kampanii promocyjnych Gminy jako atrakcyjnego miejsca do zamieszkania, w szczególności o zasięgu ogólnokrajowym i wojewódzkim	co najmniej 2 rocznie
2	Liczba publikacji medialnych poświęconych Gminie	co najmniej 3 rocznie
3	Liczba turystów odwiedzających Gminę	wzrastająca liczba po 2023 r.
4	Liczba obiektów turystycznych oraz oferowanych przez nie miejsc noclegowych	wzrastająca liczba po 2023 r.
5	Dane dotyczące dobowej liczby wymiany pasażerów na stacjach kolejowych w Gminie	wartość wskaźnika wzrastająca sukcesywnie
6	Liczba przedsiębiorstw usługowych	wzrastająca liczba po 2023 r.
7	Liczba obiektów zabytkowych na terenie Gminy poddanych pracom remontowym, konserwacyjnym i/lub rewitalizacyjnym	wartość ustalana corocznie

Tabela 16 Rezultaty działań dla celu operacyjnego I.3.



### Cel strategiczny II

Wzrost poziomu życia mieszkańców poprzez podniesienie jakości świadczonych usług publicznych oraz rozwój partycypacyjnych modeli zarządzania Gminą.

### Cel operacyjny II.1.

Wzrost jakości usług administracji samorządowej

Kierunki działań dla celu operacyjnego II.1.:

1. Podniesienie wiedzy, kompetencji i kwalifikacji pracowników samorządowych w zakresie doskonalenia świadczonych usług publicznych wspólnie z mieszkańcami.
2. Skuteczne tworzenie, realizacja i finansowanie działań strategicznych.
3. Kształtowanie polityki rozwoju w oparciu o umiejętność definiowania wyzwań, możliwości i priorytetów rozwoju Gminy.
4. Upowszechnienie katalogu usług publicznych wśród mieszkańców.
5. Wzrost świadomości społecznej w zakresie obowiązków i obszarów działalności administracji samorządowej.
6. Identyfikacja, poprawa i rozwój narzędzi IT stosowanych w Gminie przez administrację samorządową.
7. Realizacja standardów dostępności cyfrowej usług publicznych.
8. Obniżenie poziomu wykluczenia cyfrowego wśród mieszkańców Gminy.

Rezultaty działań dla celu operacyjnego II.1. wyrażone w formie wskaźników i, jeśli to było możliwe, ich wartości:

LP	Nazwa wskaźnika	Wartość wskaźnika
1	Wdrożone praktyki w obszarze stałego monitoringu rozwoju Gminy, w szczególności w obszarze diagnozy i upubliczniania danych	raporty roczne z realizacji zadania
2	Liczba szkoleń i kursów podnoszących kwalifikacje pracowników administracji samorządowej oraz osób podnoszących kompetencje i kwalifikacje	co najmniej 5 rocznie
3	Wysokość środków przeznaczonych na podnoszenie kwalifikacji przez pracowników administracji samorządowej	raporty roczne z realizacji zadania



4	Liczba klientów działań administracji samorządowej, w szczególności obsługiwanych w formie elektronicznej	wartość wskaźnika wzrastająca sukcesywnie, w szczególności zwiększająca się liczba klientów administracji samorządowej w stosunku do klientów obsługiwanych w formie tradycyjnej
5	Liczba usług publicznych dostępnych on-line	wartość wskaźnika wzrastająca sukcesywnie
6	Liczba usług i narzędzi dostępnych dla obywateli spełniających standardy dostępności cyfrowej	wartość wskaźnika wzrastająca sukcesywnie

Tabela 17 Rezultaty działań dla celu operacyjnego II.1.

### Cel operacyjny II.2.

#### Rozwój społeczeństwa obywatelskiego

Kierunki działań dla celu operacyjnego II.2.:

1. Podniesienie wiedzy, kompetencji i kwalifikacji pracowników samorządowych w zakresie skutecznego włączania mieszkańców w procesy zarządzania wspólnotą samorządową, w szczególności opracowywania, realizacji i oceny usług publicznych, działań, projektów i dokumentów o charakterze wieloletnim.
2. Opracowanie i wdrożenie systemu informowania mieszkańców w formie otwartych danych dostępnych w serwisach internetowych Gminy.
3. Efektywne włączanie mieszkańców w zarządzanie Gminą, obejmujące skuteczne informowanie, wysokiej jakości konsultacje i zaangażowanie mieszkańców we współpracę z samorządem lokalnym.
4. Wzrost poczucia tożsamości lokalnej i rozwój współpracy pomiędzy mieszkańcami.
5. Podniesienie jakości form współpracy samorządu z mieszkańcami i organizacjami pozarządowymi.
6. Kształtowanie polityki rozwoju w oparciu o umiejętność definiowania wyzwań, możliwości i priorytetów rozwoju Gminy we współpracy z mieszkańcami.
7. Upowszechnienie katalogu usług publicznych wśród mieszkańców.
8. Poprawa stanu środowiska naturalnego w Gminie.
9. Poprawa efektywności funkcjonowania systemu odbioru i zagospodarowania odpadów komunalnych w Gminie.
10. Zmniejszenie poziomu zanieczyszczenia powietrza w Gminie.



11. Zwiększenie efektywności systemu zaopatrzenia mieszkańców Gminy w wodę i odbioru nieczystości.

Rezultaty działań dla celu operacyjnego II.2. wyrażone w formie wskaźników i, jeśli to było możliwe, ich wartości:

LP	Nazwa wskaźnika	Wartość wskaźnika
1	Procesy konsultacyjne – liczba działań i ich uczestników	raporty roczne z realizacji zadania
2	Wysokość środków finansowych przekazywanych na działania organizacji pozarządowych przez administrację samorządową	wartość wsparcia ustalana corocznie
3	Liczba organizacji pozarządowych w Gminie	wartość wskaźnika wzrastająca sukcesywnie
4	Liczba klientów działań administracji samorządowej, w szczególności obsługiwanych w formie elektronicznej	wartość wskaźnika wzrastająca sukcesywnie, w szczególności zwiększająca się liczba klientów administracji samorządowej w stosunku do klientów obsługiwanych w formie tradycyjnej
5	Liczba usług publicznych dostępnych on-line	wartość wskaźnika wzrastająca sukcesywnie
6	Liczba usług i narzędzi dostępnych dla obywateli spełniających standardy dostępności cyfrowej	wartość wskaźnika wzrastająca sukcesywnie
7	Liczba działań w obszarze edukacji ekologicznej w Gminie	co najmniej 2 rocznie
8	Wysokość środków finansowych przeznaczanych na edukację ekologiczną w Gminie z podziałem na poszczególne grupy mieszkańców	raporty roczne z realizacji zadania
9	Wysokość środków finansowych przeznaczonych na wymianę źródeł ciepła w Gminie	raporty roczne z realizacji zadania
10	Liczba zmodernizowanych i wymienionych indywidualnych źródeł ciepła w Gminie	wartość wskaźnika ustalana corocznie
11	Wysokość środków finansowych przeznaczonych na promocję systemu wodno-kanalizacyjnego w Gminie	raporty roczne z realizacji zadania
12	Liczba użytkowników systemu wodno-kanalizacyjnego w Gminie	wartość wskaźnika wzrastająca sukcesywnie
13	Poziom recyklingu i przygotowania do ponownego użycia papieru, metali, tworzyw sztucznych i szkła	wartość wskaźnika wzrastająca sukcesywnie



zebranych z gospodarstw mieszkaniowych w ramach systemu zagospodarowania odpadów komunalnych w Gminie	
---	--

Tabela 18 Rezultaty działań dla celu operacyjnego II.2.

### Cel operacyjny II.3.

#### Aktywizacja społeczności lokalnej

Kierunki działań dla celu operacyjnego II.3.:

1. Podnoszenie poczucia tożsamości lokalnej mieszkańców poszczególnych miejscowości w Gminie i zacieśnianie ich więzi ze wspólnotą samorządową.
2. Powstawanie i rozwój różnorodnych form współpracy pomiędzy mieszkańcami.
3. Zwiększenie liczby działań animujących aktywność mieszkańców i poprawiających relacje sąsiedzkie.
4. Podniesienie poziomu bezpieczeństwa w Gminie.
5. Zwiększenie dostępności działań kulturalnych, edukacyjnych, rekreacyjnych i sportowych w Gminie, w szczególności podejmowanych przez organizacje pozarządowe i wspólnoty lokalne.
6. Rozwój promocji Gminy, w szczególności w obszarach współpracy zewnętrznej, w tym międzynarodowej, podejmowanych przez administrację samorządową we współpracy z mieszkańcami.
7. Rozwój przedsiębiorczości i rozwój form prowadzenia działalności gospodarczej, ze szczególnym uwzględnieniem działalności prowadzonej przez organizacje pozarządowe i spółdzielnie.
8. Wzrost liczby mieszkańców uczestniczących w życiu kulturalnym i społecznym w Gminie.
9. Efektywne włączanie mieszkańców w zarządzanie Gminą, obejmujące skuteczne informowanie, wysokiej jakości konsultacje i zaangażowanie mieszkańców we współpracę z samorządem lokalnym.
10. Wzrost poczucia tożsamości lokalnej i rozwój współpracy pomiędzy mieszkańcami.





## Strategia Rozwoju Gminy Marciszów na lata 2021 - 2030

Rezultaty działań dla celu operacyjnego II.3. wyrażone w formie wskaźników i, jeśli to było możliwe, ich wartości:

LP	Nazwa wskaźnika	Wartość wskaźnika
1	Procesy konsultacyjne – liczba działań i ich uczestników	raporty roczne z realizacji zadania
2	Liczba i rodzaje form wsparcia działań lokalnych przez samorząd lokalny	wartość wskaźnika ustalana corocznie
3	Wysokość środków finansowych przekazywanych na działania organizacji pozarządowych przez administrację samorządową	wartość wsparcia ustalana corocznie
4	Liczba organizacji pozarządowych w Gminie	wartość wskaźnika wzrastająca sukcesywnie
5	Ilość danych udostępnianych w formule otwartych danych mieszkańcom	wartość wskaźnika wzrastająca sukcesywnie
6	Liczba wydarzeń kulturalnych, społecznych, sportowych, rekreacyjnych, etc. w Gminie oraz liczba ich uczestników	wartość wskaźnika wzrastająca sukcesywnie
7	Liczba organizacji pozarządowych i spółdzielni w Gminie prowadzących działalność gospodarczą oraz liczba osób zatrudnionych w tych podmiotach	wartość wskaźnika wzrastająca sukcesywnie
8	Wysokość środków budżetowych przeznaczanych na kulturę i dziedzictwo narodowe oraz kulturę fizyczną	raporty roczne z realizacji zadania
9	Liczba członków organizacji pozarządowych w Gminie	wartość wskaźnika wzrastająca sukcesywnie
10	Liczba partnerstw międzynarodowych oraz podmiotów i poszczególnych mieszkańców biorących udział w działaniach z samorządami partnerskimi Gminy	wartość wskaźnika wzrastająca sukcesywnie

Tabela 19 Rezultaty działań dla celu operacyjnego II.3.



### Cel operacyjny II.4.

Modernizacja i rozwój infrastruktury bezpieczeństwa, kultury i rekreacji w Gminie

Kierunki działań dla celu operacyjnego II.4.:

1. Poprawa poziomu bezpieczeństwa w Gminie.
2. Zwiększenie dostępności i różnorodności usług kulturalnych i rekreacyjnych w Gminie.
3. Rozwój różnorodnych form współpracy pomiędzy mieszkańcami.
4. Zwiększenie liczby działań animujących aktywność mieszkańców i poprawiających relacje sąsiedzkie.
5. Poprawa warunków spędzania wolnego czasu przez mieszkańców.
6. Rozwój przedsiębiorczości i rozwój form prowadzenia działalności gospodarczej, ze szczególnym uwzględnieniem działalności prowadzonej przez organizacje pozarządowe i spółdzielnie.
7. Wzrost liczby mieszkańców uczestniczących w życiu kulturalnym i społecznym w Gminie.
8. Wzrost poczucia tożsamości lokalnej i rozwój współpracy pomiędzy mieszkańcami.

Rezultaty działań dla celu operacyjnego II.4. wyrażone w formie wskaźników i, jeśli to było możliwe, ich wartości:

LP	Nazwa wskaźnika	Wartość wskaźnika
1	Liczba i powierzchnia wybudowanych i zmodernizowanych obiektów kulturalnych, sportowych, rekreacyjnych i bezpieczeństwa ze szczególnym uwzględnieniem OSP	wartość wskaźnika ustalana corocznie
2	Liczba wydarzeń kulturalnych, społecznych, sportowych, rekreacyjnych, etc. w Gminie oraz liczba ich uczestników	wartość wskaźnika wzrastająca sukcesywnie
3	Wysokość środków budżetowych przeznaczanych na bezpieczeństwo, kulturę i dziedzictwo narodowe oraz kulturę fizyczną	wartość wsparcia ustalana corocznie
4	Liczba członków organizacji pozarządowych w Gminie	wartość wskaźnika wzrastająca sukcesywnie

Tabela 20 Rezultaty działań dla celu operacyjnego II.4.



### Cel strategiczny III

Równomierny rozwój podstawowej infrastruktury komunikacyjnej i technicznej na terenie Gminy.

### Cel operacyjny III.1.

Rozwinięta infrastruktura Gminy Marciszów

Kierunki działań dla celu operacyjnego III.1.:

1. Podniesienie poziomu życia mieszkańców Gminy.
2. Równomierny rozwój infrastruktury, w tym budownictwa mieszkaniowego.
3. Poprawa stanu środowiska naturalnego.
4. Poprawa poziomu bezpieczeństwa w Gminie.
5. Zwiększenie potencjału przyciągania nowych mieszkańców przez Gminę.
6. Zwiększenie liczby turystów w Gminie.
7. Zwiększenie dostępności Gminy jako miejsca umożliwiającego pracę zdalną.

Rezultaty działań dla celu operacyjnego III.1. wyrażone w formie wskaźników i, jeśli to było możliwe, ich wartości:

LP	Nazwa wskaźnika	Wartość wskaźnika
1	Długość wybudowanej i zmodernizowanej infrastruktury drogowej, rowerowej i pieszej w Gminie	wartość wskaźnika wzrastająca sukcesywnie
2	Długość wybudowanej lub zmodernizowanej sieci wodno-kanalizacyjnej	wartość wskaźnika wzrastająca sukcesywnie
3	Liczba punktów świetlnych oświetlenia ulicznego w Gminie	wartość wskaźnika wzrastająca sukcesywnie
4	Długość sieci gazowej na terenie Gminy	wartość wskaźnika wzrastająca sukcesywnie
3	Długość sieci światłowodowej w Gminie	wartość wskaźnika wzrastająca sukcesywnie
4	Powierzchnia Gminy objęta szerokopasmowym dostępem do Internetu	wartość wskaźnika wzrastająca sukcesywnie
5	Wysokość środków finansowych przeznaczonych na wymianę źródeł ciepła w Gminie	raporty roczne z realizacji zadania



## Strategia Rozwoju Gminy Marciszów na lata 2021 - 2030

6	Liczba zmodernizowanych i wymienionych indywidualnych źródeł ciepła w Gminie	wartość wskaźnika ustalana corocznie
7	Wysokość środków finansowych przeznaczonych na promocję systemu wodno-kanalizacyjnego w Gminie	raporty roczne z realizacji zadania
8	Liczba użytkowników systemu wodno-kanalizacyjnego w Gminie	wartość wskaźnika wzrastająca sukcesywnie
9	Poziom recyklingu i przygotowania do ponownego użycia papieru, metali, tworzyw sztucznych i szkła zebranych z gospodarstw mieszkaniowych w ramach systemu zagospodarowania odpadów komunalnych w Gminie	wartość wskaźnika wzrastająca sukcesywnie
10	Liczba PSZOK w Gminie i wielkość oddanych do nich przez mieszkańców odpadów w podziale na poszczególne frakcje i rodzaje odpadów	wartość wskaźnika wzrastająca sukcesywnie
11	Liczba i powierzchnia miejsc parkingowych w Gminie	wartość wskaźnika wzrastająca sukcesywnie
12	Zmiana sposobu użytkowania istniejących nieruchomości i zaadaptowanie ich na cele mieszkaniowe	wartość wskaźnika wzrastająca sukcesywnie
13	Rozwój budownictwa mieszkaniowego poprzez inwestycje polegające na powstaniu nowych lokali mieszkalnych, zarówno w zabudowie wielorodzinnej, jak i jednorodzinnej	wartość wskaźnika wzrastająca sukcesywnie
14	Przeznaczenie terenów pod rozwój zabudowy mieszkaniowej	wartość wskaźnika wzrastająca sukcesywnie

Tabela 21 Rezultaty działań dla celu operacyjnego III.1.



### Ramy finansowe i źródła finansowania

Przystępując do realizacji zadań określonych w Strategii należy w odpowiedni sposób zabezpieczyć potrzebne środki finansowe. W związku z tym w momencie ustalania projektu budżetu na dany rok trzeba kierować się zadaniami i przypisać im kwoty zgodne z zaplanowanym budżetem i jego późniejszą realizacją.

Wobec powyższego, konkretne kwoty, które będzie można przypisać odpowiednim działaniom będzie można ustalać wraz z opracowywaniem projektu budżetu oraz odpowiednio korygować do poziomu jego wykonania.

Podstawowymi źródłami finansowania zadań, których celem jest urzeczywistnienie wizji Gminy powinny być:

- Środki własne Gminy Marciszów,
- Fundusze UE,
- Fundusze krajowe (w tym NFOŚiGW),
- Mechanizm Finansowy EOG i Norweski Mechanizm Finansowy,
- Podmioty gospodarcze (projekty realizowane we współpracy z władzami Gminy wpisujące się w realizację celów niniejszej Strategii).

W związku z tym, że w skali kraju opracowuje się zasady podziału środków pochodzących z perspektywy unijnej na lata 2021-2027 niedługo pojawią się szczegółowe wytyczne, w tym wysokości dofinansowania, wysokości potrzebnego wkładu własnego w projekty, dotyczące możliwości realizacji projektów ze wsparciem zewnętrznym. Jest to decydujący moment dla jednostek samorządu terytorialnego, aby w najlepszy z możliwych sposobów przygotować się do pozyskiwania przekazanych Polsce funduszy. Dla Gminy Marciszów kluczowym elementem jest przystąpienie do ZIT Aglomeracji Jeleniogórskiej oraz przyjęcie przedmiotowego dokumentu stanowiącego podstawę do właściwego wyboru projektów, które pomogą urzeczywistnić wizję Gminy w długoletniej perspektywie czasowej.



### Polityka przestrzenna Gminy

Jednymi z obligatoryjnych elementów Strategii Rozwoju Gminy są kwestie związane z prowadzeniem polityki przestrzennej w Gminie. W pierwszej kolejności zostanie przedstawiony model struktury funkcjonalno-przestrzennej, następnie zostaną przedstawione rekomendacje w zakresie kształtowania i prowadzenia polityki przestrzennej.

Rolą pierwszego elementu niniejszego rozdziału jest osadzenie terytorialne strategicznych pomysłów na rozwój Gminy Marciszów. Ważnym aspektem tej analizy jest zidentyfikowanie obszarów, które są istotne z punktu widzenia osiągnięcia celów strategicznych, obszarów wymagających szczególnej ochrony oraz powiązania pomiędzy nimi.

Druga część przedmiotowego rozdziału w ogólny sposób przedstawi ustalenia i zalecenia, które powinny być zastosowane w trakcie realizacji zadań wpisujących się w zaproponowaną wizję rozwoju Gminy Marciszów. Wartym podkreślenia jest fakt, że w celu realizacji przedstawionych propozycji należy dostosować obowiązujące dokumenty planistyczne, w szczególności studium uwarunkowań i kierunków zagospodarowania przestrzennego oraz przygotować odpowiednie miejscowe plany zagospodarowania przestrzennego.

### Model struktury funkcjonalno-przestrzennej Gminy

Model struktury funkcjonalno-przestrzennej ma ułatwić lokalizację projektów, których realizacja przyczyni się do rozwoju Gminy zgodnie z zasadami przedstawionej Strategii.

Pierwszym i jednocześnie najważniejszym punktem do opracowania przedmiotowego modelu było skupienie się na kwestiach istotnych z perspektywy przeprowadzonej diagnozy oraz założonych celów strategicznych, dla których realizacji kluczowym jest wyodrębnienie obszarów o najwyższym poziomie urbanizacji. Obszar ten charakteryzuje się wysoką liczbą mieszkańców i zabudowań, a co za tym idzie, to w tych miejscach powinny skupić się działania mające bezpośredni wpływ na podniesienie jakości życia. Na pierwszym miejscu takie, jak rozwój infrastruktury technicznej, rozwój gospodarczy przekładający się na wzrost liczby miejsc pracy, dostęp do wszelkiego rodzaju usług publicznych oraz wyznaczenie miejsc do rozwoju budownictwa mieszkaniowego w celu uniknięcia rozproszenia zabudowy



mieszkańców. Skupienie działań w tych lokalizacjach może przyczynić się do przyciągnięcia nowych mieszkańców. Kolejnym kluczowym elementem było wyznaczenie obszaru podlegającego ochronie ze względu na jego wartości przyrodnicze i krajoznawcze. Innymi słowy to właśnie te miejsca powinny podlegać szczególnej ochronie i stanowić o potencjale Gminy w planach jej rozwoju turystycznego. W tym celu na mapie Gminy Marciszów zaznaczono obszary zalesione. Ostatnim, priorytetowym obszarem był obszar, na którym w przyszłości powinno prowadzić się zintensyfikowane działania na rzecz rozwoju ruchu turystycznego, w tym przygotowania bazy noclegowej, usług przyjaznych turystom a także rozwój infrastruktury technicznej gwarantujący łatwiejsze dotarcie do atrakcji regionu.

Przechodząc do opracowanego modelu zaprezentowanego poniżej, Gmina Marciszów została przedstawiona z podziałem na sołectwa. Na obszarze każdego sołectwa zaznaczono obszar zabudowany, który powinien stanowić centrum kierowania działań przyczyniających się do podniesienia jakości życia. Wobec tego wszystkie projekty infrastrukturalne powinny być realizowane w granicach zaznaczonych obszarów zabudowy. Jak widać na mapie, na której zaznaczono główne szlaki komunikacyjne umożliwiające dotarcie do Gminy Marciszów z innych części regionu i kraju, najłatwiej jest dotrzeć do: Domanowa, Pustelnika, Marciszowa, Sędziszawia oraz Świdnika. To właśnie te miejscowości mają potencjał rozwijania się w kierunku miejsc przyjaznych osiedlania się nowych mieszkańców. Dodatkowym plusem Marciszowa i Świdnika jest ich położenie w granicach obszaru z dużym potencjałem turystycznym. Miejscowości ościenne, zlokalizowane poza głównymi szlakami komunikacyjnymi i poza obszarem turystycznym to Pastewnik i Nagórniki. W tym przypadku zasadne jest skupienie się na zadbanie o podstawowe usługi publiczne, a w szczególności ułatwienie komunikacyjne z pozostałymi miejscowościami Gminy. W tym miejscu warto podkreślić, że realizując założenia przedstawionej Strategii należy skupić się na rozwijaniu obszarów, które w przyszłości mogą przesądzić o powodzeniu przyjętych założeń.

Miejscami z największym potencjałem rozwojowym zdecydowanie są miejscowości:

- **Marciszów** – położona centralnie najlichniesza miejscowość Gminy, z największym udziałem terenów zamieszkałych, a co za tym idzie największą dostępnością usług publicznych, w tym kulturalnych, i dużymi możliwościami rozwojowymi, w tym w zakresie rozwoju funkcji mieszkalnych. Atrybutami Marciszowa są: wielkość, bliskość komunikacyjna (również połączenia kolejowe) oraz lokalizacja w granicach obszaru turystycznego. Marciszów powinien rozwijać się w dwóch kierunkach – jako miejscowość przyciągająca nowych mieszkańców oraz miejscowość turystyczna z bogatą ofertą kulturalną, gastronomiczną i noclegową,
- **Ciechanowice** – miejscowość o dość wysokim potencjale rozwoju funkcji rynkowych, posiadająca historyczne walory miejskiego układu przestrzennego, mogąca przyciągać

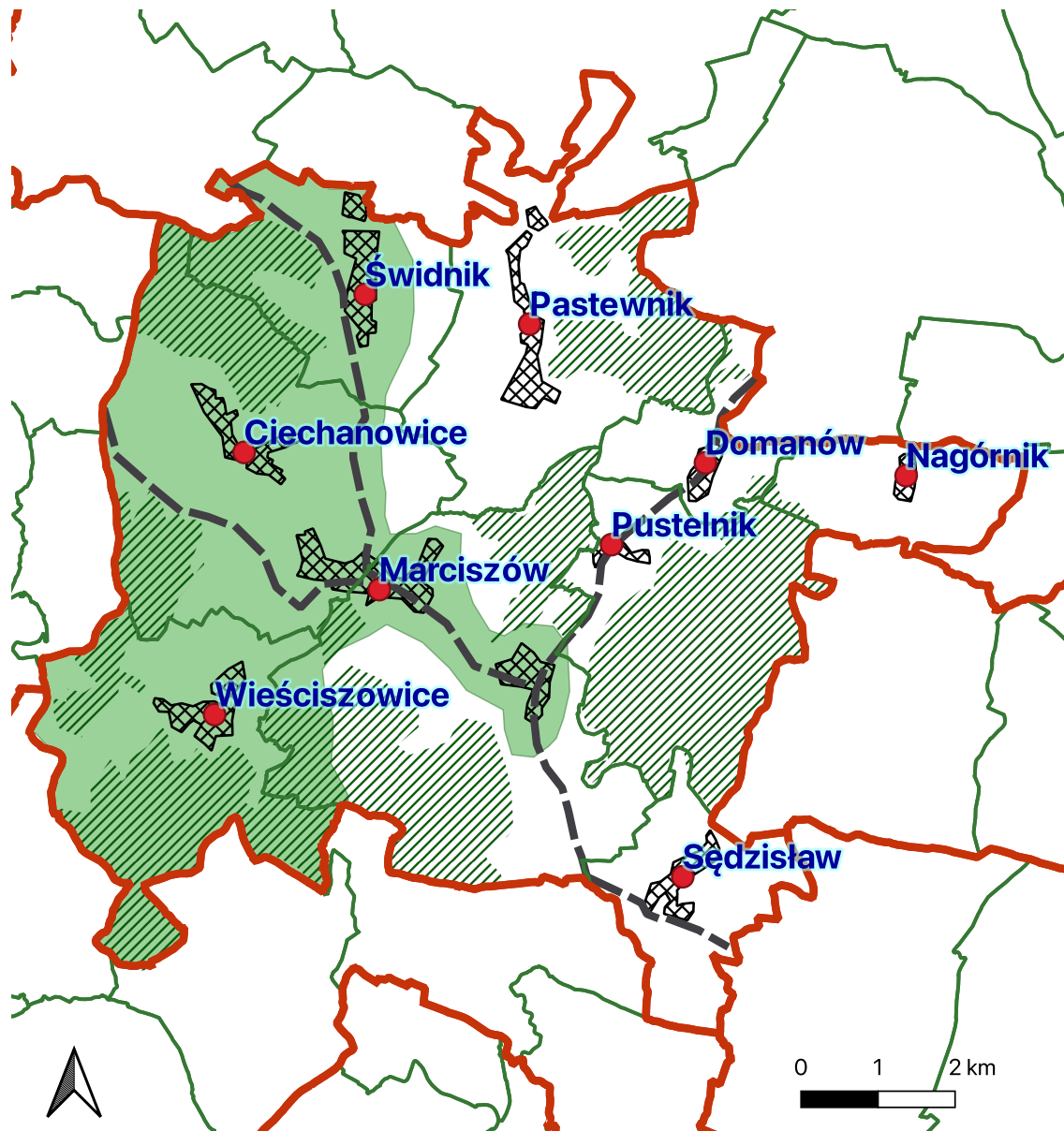


nowych mieszkańców. Ponadto Ciechanowice są zlokalizowane w strefie turystycznej, stąd ich znaczna wartość turystyczna,

- **Sędzistaw** – miejscowość zlokalizowana blisko Kamiennej Góry, dobrze skomunikowana, o wysokich walorach mieszkaniowych oraz możliwościach rozwoju budownictwa mieszkaniowego. Poza działającą stacją kolejową, Sędzistaw będzie bezpośrednio położony w sąsiedztwie planowanego węzła drogi ekspresowej. Ponadto na terenie Sędzistawia następuje wzrost liczby zabudowy jednorodzinnej. Potencjalne miejsce, w którym należy rozwijać funkcje rynkowe i stwarzać dobre warunki do osiedlania się,
- **Wieściszowice i Świdnik** – obie miejscowości są położone blisko Rudaw Janowickich, co przesądza o ich atrakcyjności, jako idealnych baz wypadowych dla turystów. W ich okolicach należy w pierwszej kolejności zadbać o rozwijanie funkcji turystycznych, w szczególności usług i infrastruktury skierowanej do osób odwiedzających Gminę,
- **Pustelnik** – miejscowość dobrze skomunikowana o wysokim potencjale turystycznym,
- **Pastewnik** – ze względu na dobre skomunikowanie, istniejące obszary zabudowane oraz lokalizację przy granicach Gminy powinna być to miejscowość rozwijająca się jako miejsce zapewniające dobre warunki do osiedlania się oraz rozwoju pozarolniczych form gospodarki i usług.

Istotnym elementem związanym z rozwojem przestrzennym Gminy jest – w przypadku realizacji inwestycji wpisujących się w cele strategiczne przedmiotowego dokumentu – uwzględnienie obszarów szczególnego zagrożenia powodzią, obszarów na których prawdopodobieństwo wystąpienia powodzi jest niskie oraz obszarów narażonych na zalanie w przypadku zniszczenia lub uszkodzenia wału przeciwpowodziowego. W związku z tym, planując działania inwestycyjne należy wziąć pod uwagę ich lokalizację oraz aktualnie obowiązujące mapy zagrożenia powodziowego i mapy ryzyka powodziowego.





**LEGENDA:**

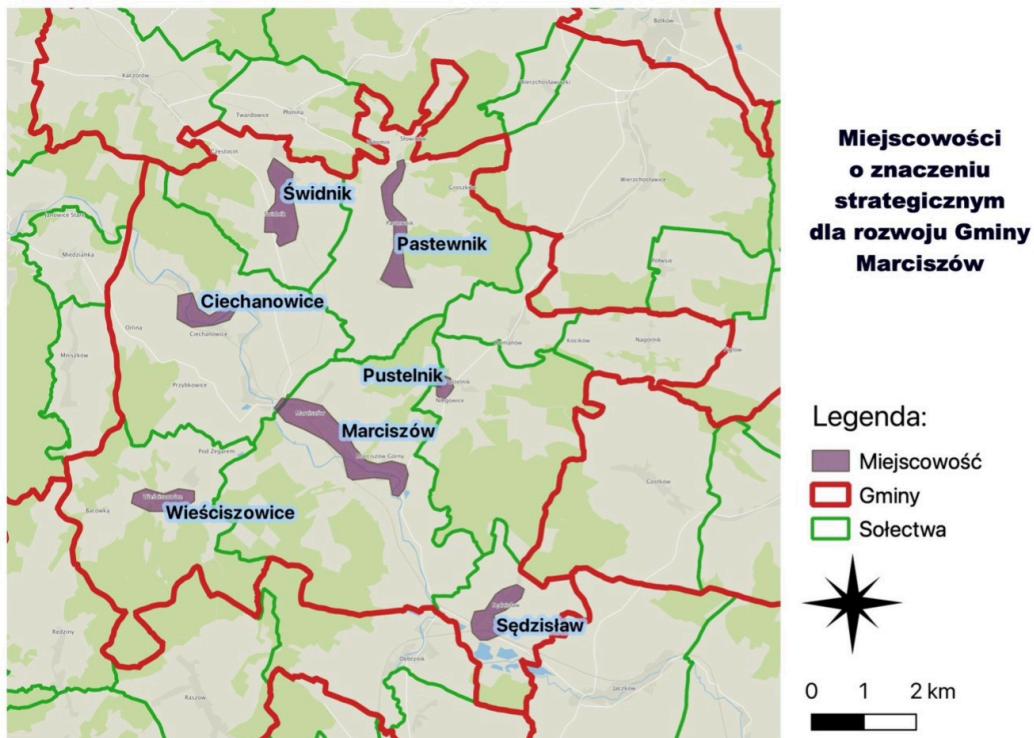
-  granice gmin
-  granice sołectw
-  Miejscowosci
-  główne drogi
-  obszary zalesione
-  obszary zabudowane
-  obszar turystyczny

**MODEL STRUKTURY  
FUNKCJONALNO-PRZESTRZENNEJ  
DLA GMINY MARCISZÓW**

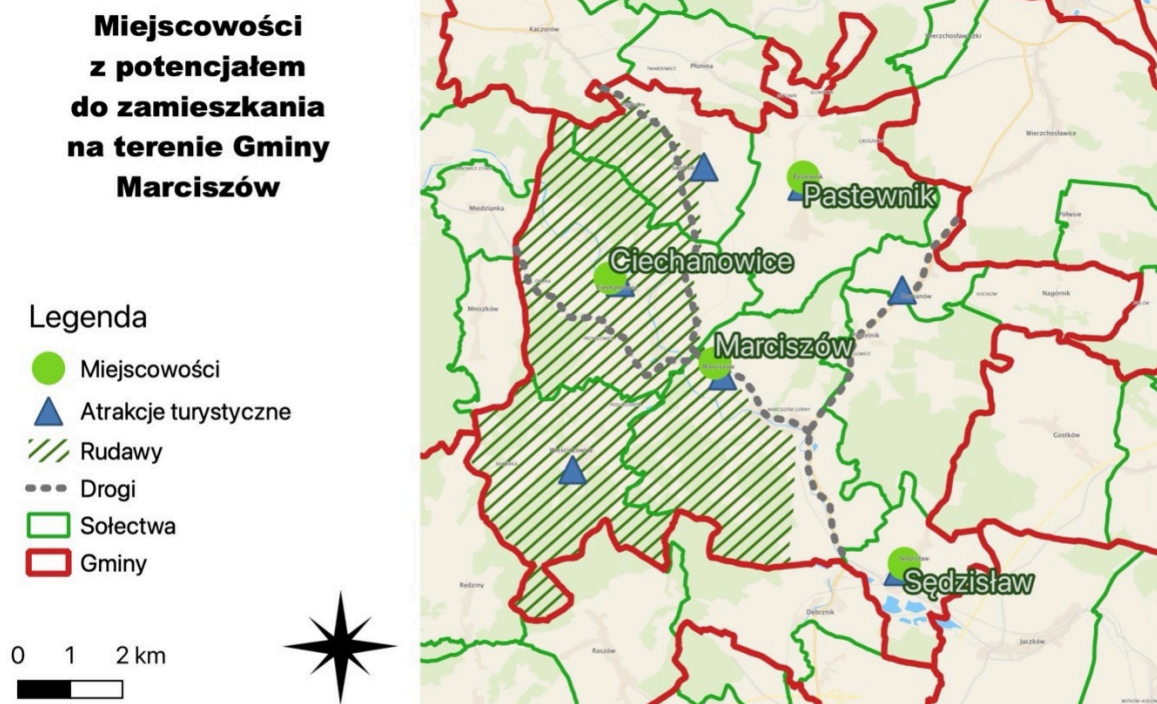
Rysunek 35 Model struktury funkcjonalno-przestrzennej dla Gminy Marciszów



## Strategia Rozwoju Gminy Marciszów na lata 2021 - 2030



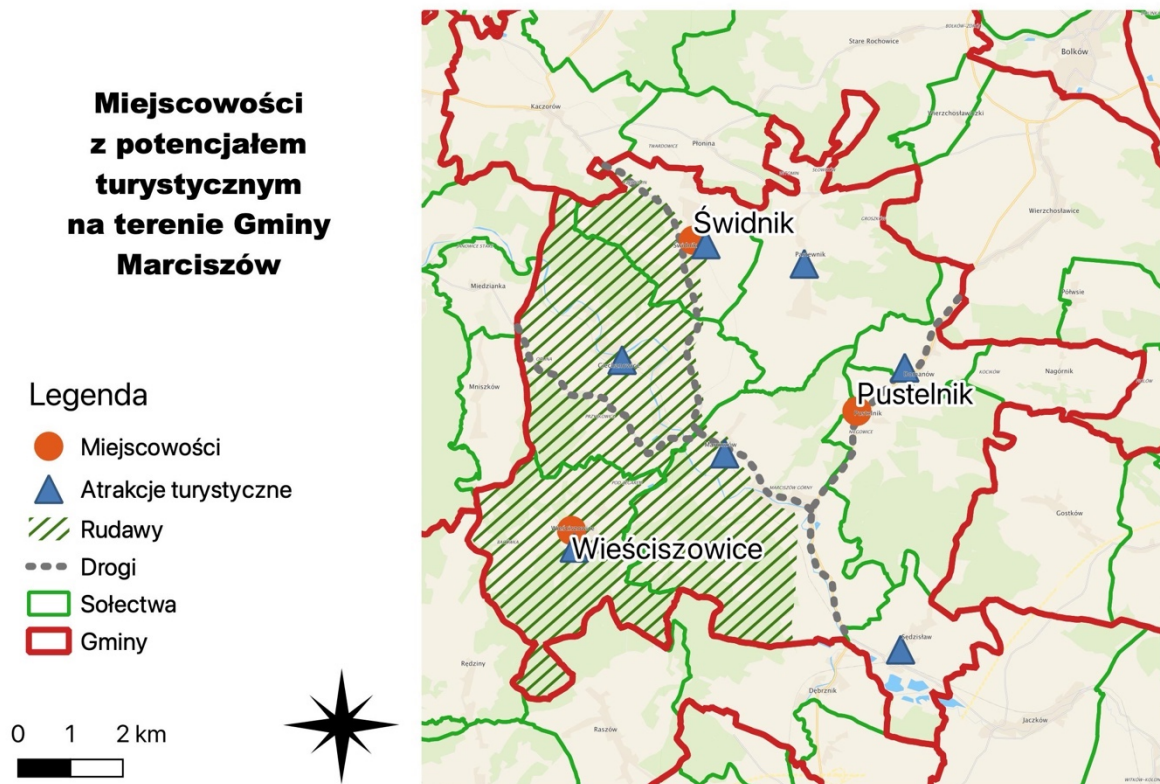
Rysunek 36 Miejscowości o znaczeniu strategicznym dla rozwoju Gminy Marciszów



Rysunek 37 Miejscowości z potencjałem do zamieszkania



## Strategia Rozwoju Gminy Marciszów na lata 2021 - 2030



Rysunek 38 Miejscowości z potencjałem turystycznym



### Ustalenia i zalecenia w zakresie polityki przestrzennej

Zgodnie z przedstawionym modelem struktury przestrzenno-funkcjonalnej w przypadku realizacji zadań infrastrukturalnych, których celem jest polepszenie jakości życia mieszkańców Gminy Marciszów należy skupić się na obszarach zabudowanych, z dużym udziałem usług publicznych, zlokalizowanych blisko szlaków komunikacyjnych oraz położonych w granicach obszaru turystycznego. Rozwój podstawowych usług ma w przyszłości przełożyć się na rozwój gospodarczy oraz zachęcić nowych mieszkańców do osiedlania się na terenie całej Gminy. Plusem takiego podejścia jest brak rozproszenia środków finansowych oraz możliwość wykreowania mocnych punktów Gminy, co będzie przekładało się na jej atrakcyjność.

W szczególny sposób należy również zadbać o poprawę dostępności komunikacyjnej Ciechanowic i Wieściszowic, które w przyszłości mogą konkurować z innymi miejscowościami turystycznymi regionu. Z jednej strony należy skoncentrować się na rozwoju infrastruktury okoturystycznej, takiej jak lepsze połączenia drogowe, zapewnienie miejsc parkingowych, powiększenie infrastruktury rowerowej oraz bazy noclegowej i gastronomicznej. Z drugiej strony wszystkie inwestycje muszą brać pod uwagę potrzeby mieszkańców oraz być realizowane z uwzględnieniem norm środowiskowych, w szczególności z poszanowaniem istniejących form przyrody. Ważnym elementem w przypadku realizacji projektów infrastrukturalnych jest uwzględnienie obszarów szczególnego zagrożenia powodzią.

Specjalnymi formami ochrony należy objąć obszary zalesione oraz obszar turystyczny. Niezależnie od zaplanowanych działań infrastrukturalnych celem nadrzędnym realizowanych przedsięwzięć powinna być ochrona krajobrazu przyrodniczego. W tym miejscu należy zaznaczyć, że wszelka ingerencja infrastrukturalna musi odbywać się z poszanowaniem środowiska naturalnego i mieć na celu jego ochronę. Rozwijanie systemu dróg powinno zawsze uwzględniać alternatywne formy przemieszczania się, takie jak ruch rowerowy i pieszy. Zasady te dotyczą działań ingerujących w przestrzeń na obszarze całej Gminy Marciszów.

Najsilniejszym ośrodkiem na terenie Gminy w przyszłości powinien być Marciszów, w granicach którego należy skupić działania, których celem jest zachęcenie nowych mieszkańców do osiedlania się. To właśnie w granicach Marciszowa, poza jego rozwojem turystycznym, należy realizować projekty ze sfery społecznej, mieszkaniowej oraz gospodarczej. Innymi słowy, Marciszów w roku 2030 powinien być prężnie rozwijającym się centrum Gminy.



### Obszary strategicznej interwencji

Zgodnie z zapisami Strategii Rozwoju Województwa Dolnośląskiego 2030 wyznaczono dwa typy terytorialnej interwencji publicznej. Obok wymiaru horyzontalnego – obejmującego działania strategiczne nieuwzględniające podziału terytorialnego i realizowane na terenie całego województwa – określono wymiar obszarowy ukierunkowany terytorialnie. Działania z tego zakresu mają co do zasady zostać skierowane do konkretnych obszarów województwa nazwanych Obszarami Strategicznej Interwencji (dalej: OSI). W granicach OSI znalazły się obszary, na których zdiagnozowano koncentrację zjawisk istotnych z punktu widzenia realizacji regionalnej polityki rozwoju. Z jednej strony są to tereny o szczególnym potencjale, a z drugiej wymagające wsparcia z uwagi na wieloletnie zaniechania, głównie o charakterze inwestycyjnym. Występujące problemy przekładają się na stały spadek znaczenia społeczno-gospodarczego danego ośrodka, co uniemożliwia szybką poprawę panującej tam sytuacji.

Podstawowymi problemami terenów wiejskich są: deficyty rozwojowe oraz uzależnienie rynku pracy od rolnictwa, innymi słowy brak pozarolniczych specjalizacji gospodarczych, pomimo istniejących potencjałów rozwojowych. Co ważne, w Strategii Rozwoju Województwa Dolnośląskiego 2030 jednoznacznie wskazano, że jedynie w przypadku jednostek sąsiadujących z Wrocławiem jest szansa na wzrost liczby mieszkańców. Natomiast reszta obszarów wiejskich będzie zmagająca się z postępującym odpływem ludności, co ma negatywne konsekwencje dla rozwoju gmin. Trzy miasta znajdujące się w pobliżu Gminy, czyli Jelenia Góra, Wałbrzych i Kamienna Góra, zostały wskazane jako ośrodki miejskie, które najmocniej utraciły swoje funkcje społeczno-gospodarcze. Wobec tego, Gmina Marciszów leżąca niedaleko wymienionych ośrodków musi wykorzystać swój potencjał i przyciągać zarówno mieszkańców regionu, którzy docelowo powinni osiedlać się na stałe, jak i turystów odwiedzających województwo.

Na korzyść Gminy przemawia brak pojawienia się jej w zestawieniach samorządów dotkniętych największym kryzysem. Jedynym zestawieniem jest analiza, której celem było wskazanie ośrodków, z których czasowa dostępność do Wrocławia jest zła lub bardzo zła. W tym przypadku wytypowano Gminę Marciszów jako jednostkę ze złą sytuacją komunikacyjną i koniecznością poświęcenia sporej ilości czasu w celu dostania się do miasta wojewódzkiego.

Kolejna część analizy ośrodków województwa dolnośląskiego została przeprowadzona na poziomie regionalnym. W przypadku rozwoju społecznego Gminę sytuuje się „pośrodku stawki” prezentując przeciętny poziom rozwoju sfery społecznej. Odmiennie wygląda sytuacja w przypadku poziomu rozwoju sfery gospodarczej, gdzie Gmina została zakwalifikowana do obszarów o bardzo niskim poziomie rozwoju. Innymi słowy, kwestia



rozwoju gospodarczego Gminy powinna zostać uznana jako jedno z podstawowych zadań rozwojowych w perspektywie najbliższych kilku lat.

Jednym z podstawowych instrumentów terytorialnych zarówno w poprzedniej, jak i nadchodzącej perspektywie unijnej, są Zintegrowane Inwestycje Terytorialne, które pozwalają na realizację inwestycji w szerszej perspektywie przestrzennej. W tym przypadku Gmina Marciszów przystąpiła do dobrowolnego porozumienia obszarów funkcjonalnych miast subregionalnych podpisując przystąpienie do ZIT Aglomeracji Jeleniogórskiej. Poza możliwością ubiegania się o dodatkowe środki finansowe z budżetu Unii Europejskiej, daje to możliwość realizacji celów z poziomu Gminy przy jednoczesnym uwzględnieniu potrzeb całego regionu.

Z innych ważnych kwestii dotyczących Gminy Marciszów, a znajdujących się w Strategii Rozwoju Województwa Dolnośląskiego 2030, dowiadujemy się, że Gmina:

- leży w granicach obszaru intensywnej współpracy przygranicznej,
- jest obszarem górskim,
- jest obszarem funkcjonalnym cennym przyrodniczo z obszarami wysokiej ochrony i obszarem uzupełniającym.

Trzy wyżej wymienione fakty przemawiają na korzyść Gminy w kwestii jej potencjału rozwojowego jako gminy mogącej uniezależnić się od rolnictwa.

Podsumowując zapisy Strategii Rozwoju Województwa Dolnośląskiego 2030 obszarami interwencji dla Gminy Marciszów powinna być sfera społeczna w kontekście zapobiegania odpływowi mieszkańców (z uwzględnieniem zachęcenia do osiedlania się na terenie Gminy), rozwój gospodarczy sfery pozarolniczej w oparciu o lokalne potencjały, w szczególności turystyczne, oraz rozwój infrastrukturalny dążący do skrócenia czasu podróży do większych miast regionu.



### System realizacji Strategii

Dla urzeczywistnienia realizacji zapisów dokumentu niezbędne staje się wdrożenie metodologii zarządzania opartej na rzetelnej analizie zamierzeń, celów i środków. Stąd pożądane jest wdrożenie na poziomie zarządzania Gminą rozwiązań umożliwiających sprawne, czytelne i oparte na faktach podejmowanie decyzji przez organy Gminy, a także pozwalające na zwiększenie przejrzystości działań władz w oczach mieszkańców.

Z perspektywy Wójta Gminy zasadnym staje się wdrożenie metod zarządzania strategicznego w kierowanym przez niego Urzędzie oraz nadzorowanych jednostkach. Jednym z możliwych do wdrożenia środków jest upowszechnienie narzędzi planistycznych i nadzorczych w postaci m.in. zaprojektowania i wdrożenia polityk, procedur i praktyk zarządzania projektowego oraz zarządzania ryzykiem. Pełna realizacja tego postulatu umożliwi efektywniejsze i bardziej dynamiczne tworzenie najbardziej podstawowego instrumentu wdrażania poszczególnych zapisów Strategii, jakim jest coroczny budżet Gminy, który powinien być projektowany i realizowany w modelu budżetu zadaniowego.

Kolejnym z podstawowych instrumentów jest studium uwarunkowań i kierunków zagospodarowania przestrzennego i powiązane z nim miejscowe plany zagospodarowania przestrzennego. To podstawowe narzędzia służące kreacji funkcji poszczególnych obszarów Gminy, zapewniające bezpieczeństwo mieszkańców i osób planujących osiedlenie się na terenie Gminy, jak i służące ochronie środowiska naturalnego. Ambicją wspólnoty lokalnej powinno być objęcie możliwie największej powierzchni Gminy zapisami miejscowych planów zagospodarowania przestrzennego. Wymienione instrumenty muszą odpowiadać zapisom zawartym w przedmiotowej Strategii.

Jak wskazała diagnoza Gminy, a także zaprezentowane w scenariuszu rozwoju pożądane kierunki działania, instrumentem niezbędnym do realizacji Wizji Gminy stają się nowoczesne, aktywne i przemyślane działania promocyjne. Należy zwrócić uwagę, iż dla osiągnięcia poszczególnych celów należy harmonijnie rozwijać narzędzia komunikacji wewnętrznej – skierowane do różnych grup mieszkańców i środowisk interesariuszy rozwoju Gminy – jak także promocji skierowanej na zewnątrz Gminy. Stąd wśród celów operacyjnych znaleźć można jednoznaczne wskazania dotyczące poszczególnych komponentów działań promocyjnych i komunikacyjnych, których poziom zaplanowania oraz determinacji w ich realizacji w zasadniczym stopniu przesądzi o powodzeniu w osiągnięciu celów strategicznych.



## Strategia Rozwoju Gminy Marciszów na lata 2021 - 2030

Należy podkreślić, że część celów określonych w przedmiotowej Strategii jest zgodna z dokumentami wykonawczymi w poszczególnych zakresach działania Gminy Marciszów.

W celu uspoźnienia i skoordynowania działań rozwojowych można rozpatrzyć powstanie poszczególnych dokumentów wykonawczych skupiających się na najważniejszych kwestiach, w szczególności dotyczących usług publicznych takich, jak: gospodarka wodno-kanalizacyjna i ochrona środowiska oraz z dziedzin mniej infrastrukturalnych takich, jak: współpraca z organizacjami pozarządowymi oraz rozwój turystyczny Gminy.

Strategia wprost wymienia konieczność powstania dwóch dokumentów. Są to:

- Program Promocji Gminy Marciszów,
- System Identyfikacji Wizualnej Gminy Marciszów.

Opracowanie wyżej wymienionych i bardziej szczegółowych dokumentów przyczyni się do lepszego zaplanowania projektów realizowanych na terenie Gminy.





### Wdrażanie Strategii

Jak wyrażono we wstępie do niniejszego dokumentu, Strategia Rozwoju Gminy stanowi długofalowy plan określający generalny kierunek działania wspólnoty samorządowej. Dlatego urzeczywistnienie jej zapisów poprzez realizację określonych i mierzalnych celów, możliwe jest wyłącznie dzięki zaangażowaniu całej wspólnoty lokalnej – przede wszystkim mieszkańców, organów samorządu terytorialnego, administracji samorządowej, pracowników jednostek organizacyjnych Gminy, organizacji pozarządowych oraz przedsiębiorców. Wspólne wysiłki dla osiągnięcia celów strategicznych oznaczają bowiem nie tyle zrealizowanie zapisów dokumentu, ale raczej możliwość uczestniczenia w efektach postawionych w niniejszym dokumencie zadań, które będą udziałem wszystkich członków wspólnoty samorządowej Gminy Marciszów.

Dla urzeczywistnienia wizji Gminy Marciszów wyrażonej w tej Strategii oraz osiągnięcia korzyści z realizacji celów strategicznych i operacyjnych niezbędne wydaje się być nieco odmienne i bardziej dynamiczne od dotychczasowego zarządzanie administracją samorządową. W szczególności w zakresie rozwoju rozmaitych form partycypacji społecznej, zintensyfikowania działań informacyjnych, przemodelowania kierunków wydatkowania środków budżetowych, a przede wszystkim prowadzenia aktywnej i dynamicznej polityki promocyjnej Gminy. W tym miejscu należy podkreślić, że Gmina powinna opracować i wdrożyć co najmniej dwa nowe dokumenty wykonawcze, którymi są:

- Program Promocji Gminy Marciszów,
- System Identyfikacji Wizualnej Gminy Marciszów.

Pandemia COVID-19 dobitnie pokazała, iż pomimo względnej stabilizacji otoczenia gospodarczego, społecznego i prawnego, nieoczekiwane i gwałtowne zmiany są możliwe również we współczesnym świecie. Jest to najbardziej dobitne pokazanie, iż żaden dokument planistyczny o perspektywie wieloletniej nie powinien być traktowany jako nienaruszalny w swojej formie i treści. Nauka zarządzania wręcz zobowiązuje wykonawców dokumentów strategicznych do ciągłego rozwoju i poszukiwania modyfikacji długofalowych planów i założeń. Powinny one bowiem nieustannie odpowiadać na potrzeby i wyzwania dynamicznie zmieniającej się rzeczywistości i otoczenia. Stąd tak konieczne jest utworzenie na poziomie władz Gminy – we współpracy z otoczeniem społecznym – Zespołu ds. monitoringu i ewaluacji niniejszej Strategii. Jego zadaniem będzie monitorowanie wskaźników określających realizację poszczególnych celów operacyjnych, ale także przeprowadzanie sukcesywnie ewaluacji dokumentu, pod kątem potrzeby jego aktualizacji i modyfikacji jego zapisów.



## Strategia Rozwoju Gminy Marciszów na lata 2021 - 2030

W okresie przygotowania niniejszego opracowania kształtowane były ramy finansowe określające narzędzia i kierunki przepływu środków finansowych w perspektywie finansowej Unii Europejskiej na lata 2021-2027. Niemożliwym stało się więc precyzyjne wpisanie poszczególnych celów w uzgodnione i jasno określone wytyczne programów krajowych i regionalnych. Należy jednak pamiętać, iż Strategia Rozwoju nie powinna być narzędziem aplikacyjnym w zakresie funduszy zewnętrznych, ale poprzez rzetelną, obiektywną i bezstronną diagnozę potencjałów, zasobów i barier rozwojowych wskazywać możliwe scenariusze służące rozwojowi możliwie wszystkich członków wspólnoty samorządowej. Dokument strategiczny ma za zadanie odpowiadać znakom czasów i pomagać samorządowi lokalnemu na wykorzystanie szans, jakie przed nim stoją. Wszelkiej maści zewnętrzne środki finansowe są jedynie narzędziami do osiągnięcia stawianych przed sobą celów, a nie celami samymi w sobie. Nie oznacza to, rzecz jasna, iż samorząd lokalny nie powinien ubiegać się o zewnętrzne środki finansowe. Wręcz przeciwnie. Prace administracji samorządowej kierowanej przez Wójta Gminy powinny w znacznym stopniu polegać na poszukiwaniu dodatkowych funduszy wzmacniających potencjał rozwojowy Gminy – zarówno wśród środków europejskich, rosnącej puli programów krajowych, jak i mechanizmów EOG oraz wykorzystania instrumentów finansowych sektora bankowego. Pamiętać należy przede wszystkim, by poszukiwanie i pozyskiwanie funduszy skoncentrowane było na osiągnięciu wyznaczonych celów rozwojowych i docelowym urzeczywistnieniu się wizji Gminy.



### Ocena efektywności wdrażania

Preferowanym narzędziem dla sukcesywnej oceny wdrażania Strategii jest instytucja wotum zaufania oraz coroczna debata nad Raportem o stanie Gminy. Ustawa o samorządzie gminnym wyraźnie wskazuje, iż stopień realizacji dokumentów strategicznych powinien znaleźć swoje odzwierciedlenie w Raporcie przedstawianym przez organ wykonawczy Radzie Gminy. Ponadto, pozostałe elementy, o których mówi ustawa<sup>35</sup> w zasadniczy sposób łączą się z oceną realizacji poszczególnych komponentów wieloletniego planu rozwoju, jakim jest niniejszy dokument. Instytucja Raportu pozwala także na pełniejszy i prawnie sprecyzowany sposób udziału mieszkańców w debacie nad kierunkami i politykami rozwoju na najważniejszym forum publicznym wspólnoty samorządowej, jaką stanowią obrady Rady Gminy.

Obok wyrażenia dezaprobaty lub poparcia polityki rozwoju Gminy prowadzonej przez Wójta w drodze udzielenia (bądź nieudzielenia) wotum zaufania przez Radę, bieżąca ocena efektywności wdrażania polegać powinna na sukcesywnym prowadzeniu działań przez Zespół Strategiczny. Oznacza to, iż zadaniem Wójta jest wyposażenie członków Zespołu w zestaw narzędzi – danych, analiz i sprawozdań – które pozwolą im na realizację powierzonych im zadań. Pożądanym jest przeprowadzenie spotkań i prac Zespołu w co najmniej 6-miesięcznych odstępach czasowych dla umożliwienia Wójtowi sukcesywnego przedstawienia wskaźników służących ocenie realizacji Strategii.

---

<sup>35</sup> Ustawa z dn. 8 marca 1990 r. o samorządzie gminnym; tj. Dz. U. z 2020 r. poz. 713, 1378, z 2021 r. poz. 1038.



### Monitoring wdrażania Strategii

Najistotniejsze znaczenie w obszarze monitoringu realizacji Strategii posiadają organy samorządowe. Rolą Rady Gminy jest sukcesywny nadzór nad poziomem i tempem konsumpcji jej zapisów przez Wójta Gminy, a także umożliwienie organowi wykonawczemu wypełniania jego roli, jako stymulatora i podstawowego wykonawcy Strategii, poprzez wyposażanie go w odpowiednie środki finansowe i aktywne współdziałanie z Wójtem w zakresie dialogu z mieszkańcami oraz włączania ich w proces współpracy nad wdrażaniem zapisów dokumentu.

Realny monitoring realizacji Strategii możliwy będzie dzięki określeniu katalogu wskaźników celów, których źródła, dostępność i sposób interpretacji nie będzie budził wątpliwości dla żadnego z organów władzy samorządowej, jak i dla mieszkańców. Stąd niezbędne jest przeprowadzenie dwutorowego działania, którego efektem będzie sprawny system monitoringu.

Pierwszym elementem będzie powołanie Zespołu Strategicznego, którego wielkość, skład oraz zakres kompetencji określi Wójt Gminy, mając na względzie różnorodność środowisk mieszkańców Gminy. Jego rolą będzie stałe monitorowanie postępów w realizacji celów strategicznych, a także – w przypadku stwierdzenia opóźnień, zaniechań lub rezygnacji z podejmowania poszczególnych działań – interweniowanie w tych sprawach. Zespół powinien zostać stworzony w oparciu o pracowników Urzędu, jednostek organizacyjnych Gminy, organizacji pozarządowych i liderów życia społecznego oraz gospodarczego. Jego wielkość i kształt powinny umożliwiać sprawne oraz efektywne podejmowanie działań. Rolą Wójta jest nie tylko powołanie powyższego Zespołu, ale także zapewnienie mu warunków i możliwości działania, w szczególności zapewnienie dostępu do danych, analiz i opracowań, które pozwolą Zespołowi na realizację powierzonych mu zadań. Obok bieżącego monitorowania realizacji Strategii, rolą Zespołu będzie także inicjowanie działań w zakresie ewentualnych aktualizacji i zmian treści dokumentu strategicznego.

Drugim niezbędnym działaniem jest doprecyzowanie i ostateczne ustalenie – również w perspektywie rocznej – wartości wskazanych w dokumencie wskaźników pozwalających na ocenę poziomu realizacji poszczególnych celów. Wskaźniki te powinny być mierzalne, jasne, możliwe do pozyskania i interpretacji dla Zespołu Strategicznego. W pierwszej fazie wdrażania zapisów należy bezwzględnie określić pożądane i oczekiwane poziomy



## **Strategia Rozwoju Gminy Marciszów na lata 2021 - 2030**

wskaźników urzeczywistniające wizję Gminy oraz stan wyjściowy. Większość celów zawartych w niniejszej Strategii posiada wzajemnie powiązane elementy, pozwalające na równoczesne osiągnięcie przenikających się zadań i ich efektów. Jest to świadomy zabieg, którego celem jest urealnienie dokumentu wyznaczającego długofalowy rozwój Gminy, ale i maksymalizacja efektów przy ograniczonych zasobach. Ponadto zaprezentowany model umożliwia faktyczny i efektywny monitoring realizacji Strategii i powiązanych z nią bieżących działań organów Gminy.



### Aktualizacja Strategii

Jak określono w rozdziale poświęconym monitoringowi, jedną z ról Zespołu Strategicznego będzie inicjowanie prac nad aktualizacją dokumentu. Proces ten przebiegać powinien w odniesieniu do rzetelnie zebranych i gruntownie przeanalizowanych danych pozyskanych i ocenionych w ramach monitoringu, ale przede wszystkim musi odpowiadać zjawiskom społecznym, gospodarczym i prawnym w otoczeniu Gminy. Dla zapewnienia najwyższej jakości aktualizacji zapisów dokumentu pożądanym jest możliwie najszerszy udział partnerów społecznych, przede wszystkim mieszkańców oraz głównych interesariuszy rozwoju społeczno-gospodarczego Gminy. Co istotne, w świetle nowych przepisów ustawy o samorządzie gminnym do aktualizacji Strategii należy zastosować te same przepisy, co w momencie jej przyjęcia.

### Zgodność Strategii z dokumentami strategicznymi

Strategia Rozwoju Gminy Marciszów na lata 2021-2030 sporządzona została w ścisłej korelacji z kluczowymi dokumentami rozwoju regionalnego wyższego szczebla. W szczególności ze Strategią Rozwoju Województwa Dolnośląskiego 2030 uchwaloną 20 września 2018 r. przez Sejmik Województwa Dolnośląskiego.



## Spis tabel

Tabela 1 Liczba ludności w Gminie .....	11
Tabela 2 Liczba mieszkańców z podziałem na grupy wiekowe .....	12
Tabela 3 Liczba mieszkańców uwzględniająca podział na płeć.....	13
Tabela 4 Bezrobotni zarejestrowani w PUP w Kamiennej Górze.....	20
Tabela 5 Liczba osób bezrobotnych zarejestrowanych w Gminie na dzień 31 XII.....	22
Tabela 6 Podmioty gospodarki narodowej według sektorów własnościowych w latach 2015-2019 .....	23
Tabela 7 Przychody i dochody osób prawnych w Gminie Marciszów.....	23
Tabela 8 Przedmiot działalności osób fizycznych prowadzących działalność gospodarczą wg sekcji PKD 2007 .....	24
Tabela 9 Podmioty gospodarcze według klas wielkości.....	25
Tabela 10 Podmioty gospodarcze według rodzajów działalności .....	25
Tabela 11 Obiekty turystyczne i miejsca noclegowe.....	26
Tabela 12 Stan sieci wodociągowej i kanalizacyjnej w roku 2020 .....	38
Tabela 13 Zmiany systemu wodno-kanalizacyjnego.....	39
Tabela 14 Rezultaty działań dla celu operacyjnego I.1.....	66
Tabela 15 Rezultaty działań dla celu operacyjnego I.2.....	67
Tabela 16 Rezultaty działań dla celu operacyjnego I.3.....	68
Tabela 17 Rezultaty działań dla celu operacyjnego II.1. ....	70
Tabela 18 Rezultaty działań dla celu operacyjnego II.2. ....	72
Tabela 19 Rezultaty działań dla celu operacyjnego II.3. ....	73
Tabela 20 Rezultaty działań dla celu operacyjnego II.4. ....	74
Tabela 21 Rezultaty działań dla celu operacyjnego III.1. ....	76



## Spis wykresów

Wykres 1 Trendy liczby osób bezrobotnych zarejestrowanych w PUP Kamienna Góra.....	21
Wykres 2 Interpretacja wykresu osiowego analizy MRL.....	43
Wykres 3 Ogólny wskaźnik rozwoju Gminy na tle grupy porównawczej .....	44
Wykres 4 Ogólny wskaźnik rozwoju Gminy na tle grupy porównawczej .....	44
Wykres 5 Dynamika zmian w obszarach porównawczych.....	45
Wykres 6 Wskaźnik syntetyczny dla obszaru nr 4.....	46
Wykres 7 Wskaźnik syntetyczny stanu finansów publicznych .....	47
Wykres 8 Wskaźnik syntetyczny sytuacji materialnej mieszkańców .....	48
Wykres 9 Przeciętne miesięczne wynagrodzenie brutto.....	48
Wykres 10 Przeciętne miesięczne wynagrodzenie brutto .....	49





## Spis rysunków

Rysunek 1 Panorama Marciszowa, lata 1925 – 1930 .....	5
Rysunek 2 Widokówka Marciszowa - trójpolówka .....	5
Rysunek 3 Marciszów, 1990 r. ....	6
Rysunek 4 Dworzec kolejowy w Marciszowie, lata 1910 - 1915 .....	6
Rysunek 5 Dworzec kolejowy w Marciszowie .....	6
Rysunek 6 Stacja Marciszów po modernizacji układu torowego .....	6
Rysunek 7 Dworzec kolejowy w Sędziszawiu, 2017 r.....	7
Rysunek 8 Przystanek kolejowy w Ciechanowicach, 2018 r. ....	7
Rysunek 9 Dom Kultury w Marciszowie.....	16
Rysunek 10 Świetlica wiejska w Ciechanowicach.....	17
Rysunek 11 Świetlica wiejska w Nagórniku.....	17
Rysunek 12 Podział administracyjny województwa dolnośląskiego .....	28
Rysunek 13 Powiat Kamiennogórski.....	28
Rysunek 14 Rudawski Park Krajobrazowy.....	29
Rysunek 15 Nieczynny kamieniołom ambifolitów, Wieściszowice .....	30
Rysunek 16 Góra Wielka Kopa   Rysunek 17 Żółte Jeziorko.....	30
Rysunek 18 Purpurowe Jeziorko   Rysunek 19 Niebieskie Jeziorko   Rysunek 20 Zielone Jeziorko .....	30
Rysunek 21 Mapa połączeń kolejowych.....	31
Rysunek 23 Brama wjazdowa do Pałacu w Ciechanowicach.....	32
Rysunek 24 Wejście główne do Pałacu w Ciechanowicach .....	32
Rysunek 25 Freski ścienne, Pałac w Ciechanowicach .....	33
Rysunek 26 Dwór w Sędziszawiu w trakcie remontu .....	33
Rysunek 27 Kościół pod wezwaniem św. Katarzyny .....	34
Rysunek 28 Kościół pod wezwaniem Niepokalanego Serca NMP.....	34
Rysunek 29 Kościół filialny pod wezwaniem św. Augustyna.....	35
Rysunek 30 Kościół rzymskokatolicki pod wezwaniem najświętszego serca Pana Jezusa....	35
Rysunek 31 Kościół rzymskokatolicki pod wezwaniem Matki Boskiej Częstochowskiej.....	35
Rysunek 32 Kościół pod wezwaniem św. Mikołaja .....	35
Rysunek 33 Kościół rzymskokatolicki pod wezwaniem Wniebowstąpienia Pana Jezusa.....	36
Rysunek 34 Kościół rzymskokatolicki pod wezwaniem św. Józefa.....	36
Rysunek 35 Scenariusze rozwoju.....	55
Rysunek 36 Model struktury funkcjonalno-przestrzennej dla Gminy Marciszów .....	81
Rysunek 37 Miejscowości o znaczeniu strategicznym dla rozwoju Gminy Marciszów.....	82
Rysunek 38 Miejscowości z potencjałem do zamieszkania.....	82
Rysunek 39 Miejscowości z potencjałem turystycznym .....	83



Załącznik nr 1

*Zgodność Strategii Rozwoju Gminy Marciszów na lata 2021-2030  
z dokumentami wyższego rzędu*



## Strategia Rozwoju Gminy Marciszów na lata 2021 - 2030

Strategia Rozwoju Gminy Marciszów na lata 2021-2030 musi być zgodna z dokumentami wyższego rzędu, w szczególności obowiązującymi na poziomie krajowym i wojewódzkim.

Na poziomie krajowym podstawowym dokumentem przedstawiającym cele i kierunki rozwoju jest *Krajowa Strategia Rozwoju Regionalnego 2030* opracowana we wrześniu 2019 r. W przedmiotowym dokumencie przedstawiono trzy główne cele polityki regionalnej do roku 2030 w poniższym brzmieniu:

1. Zwiększenie spójności i rozwoju kraju w wymiarze społecznym, gospodarczym, środowiskowym i przestrzennym.
2. Wzmacnianie regionalnych przewag konkurencyjnych.
3. Podnoszenie jakości zarządzania i wdrażania polityk ukierunkowanych terytorialnie.

Biorąc pod uwagę niniejsze cele główne oraz zapisy *Strategii Rozwoju Gminy Marciszów na lata 2021-2030* należy uznać, że wizja rozwoju Gminy Marciszów wraz z określonymi celami strategicznymi i operacyjnymi oraz odpowiadającymi im kierunkami działań, wpisuje się w założenia polityki regionalnej przedstawione w *Krajowej Strategii Rozwoju Regionalnego 2030*.

Kolejnym dokumentem na poziomie krajowym jest *Strategia na Rzecz Odpowiedzialnego Rozwoju do roku 2020 (z perspektywą do 2030 r.)* stanowiącą średniookresową strategię rozwoju kraju. W niniejszej *Strategii* określono jeden cel główny:

*Tworzenie warunków dla wzrostu dochodów mieszkańców Polski przy jednoczesnym wzroście spójności w wymiarze społecznym, ekonomicznym, środowiskowym i terytorialnym.*

Powyższemu celowi głównemu odpowiadają przytoczone cele szczegółowe:

1. Trwały wzrost gospodarczy oparty coraz silniej o wiedzę, dane i doskonałość organizacyjną.
2. Rozwój społecznie wrażliwy i terytorialnie zrównoważony.



3. Skuteczne państwo i instytucje służące wzrostowi oraz włączeniu społecznemu i gospodarce.

Podobnie jak w przypadku *Krajowej Strategii Rozwoju Regionalnego 2030*, *Strategia Rozwoju Gminy Marciszów na lata 2021-2030* wpisuje się i jest zgodna z zapisami *Strategii na Rzecz Odpowiedzialnego Rozwoju do roku 2020 (z perspektywą do 2030 r.)*.

Przedstawiona *Strategia Rozwoju Gminy Marciszów na lata 2021-2030* w związku z jej dość ogólnym charakterem jest zgodna z zapisami bardziej szczegółowych strategii sektorowych i innych programów opracowanych na poziomie krajowym. Są to między innymi:

- *Strategia zrównoważonego rozwoju wsi, rolnictwa i rybactwa 2030*.
- *Polityka Ekologiczna Państwa* (strategia rozwoju w obszarze środowiska i gospodarki wodnej).
- *Program Rozwoju Obszarów Wiejskich*.

*Strategia Rozwoju Gminy Marciszów na lata 2021-2030* jest dokumentem wpisującym się w założenia dokumentów obowiązujących na poziomie regionalnym, w szczególności obowiązujących dla gmin wchodzących w skład województwa dolnośląskiego.

Najważniejszym dokumentem z poziomu wojewódzkiego jest *Strategia Rozwoju Województwa Dolnośląskiego 2030*. Zgodność z przedmiotowym opracowaniem została uwzględniona jako jeden z elementów obowiązkowych *Strategii Rozwoju Gminy Marciszów na lata 2021-2030* na podstawie zapisów ustawy z dnia 8 marca 1990 r. o samorządzie gminnym (Dz. U. z 2021 r. poz. 1372, 1834).

Drugim dokumentem z poziomu województwa jest *Plan zagospodarowania przestrzennego województwa dolnośląskiego* (dalej: *Plan*) przyjęty Uchwałą nr XIX/482/2020 Sejmiku Województwa Dolnośląskiego z dnia 16 czerwca 2020 r. Niniejszy *Plan* został przyjęty po uchwaleniu w dniu 20 września 2018 r. *Strategii Rozwoju Województwa Dolnośląskiego 2030*. Wobec tego, nie wszystkie elementy obu opracowań udało się ująć w tekście *Strategii Rozwoju Gminy Marciszów na lata 2021-2030*. Poniżej zaprezentowano zapisy *Planu*, które dotyczą obszaru Gminy Marciszów.



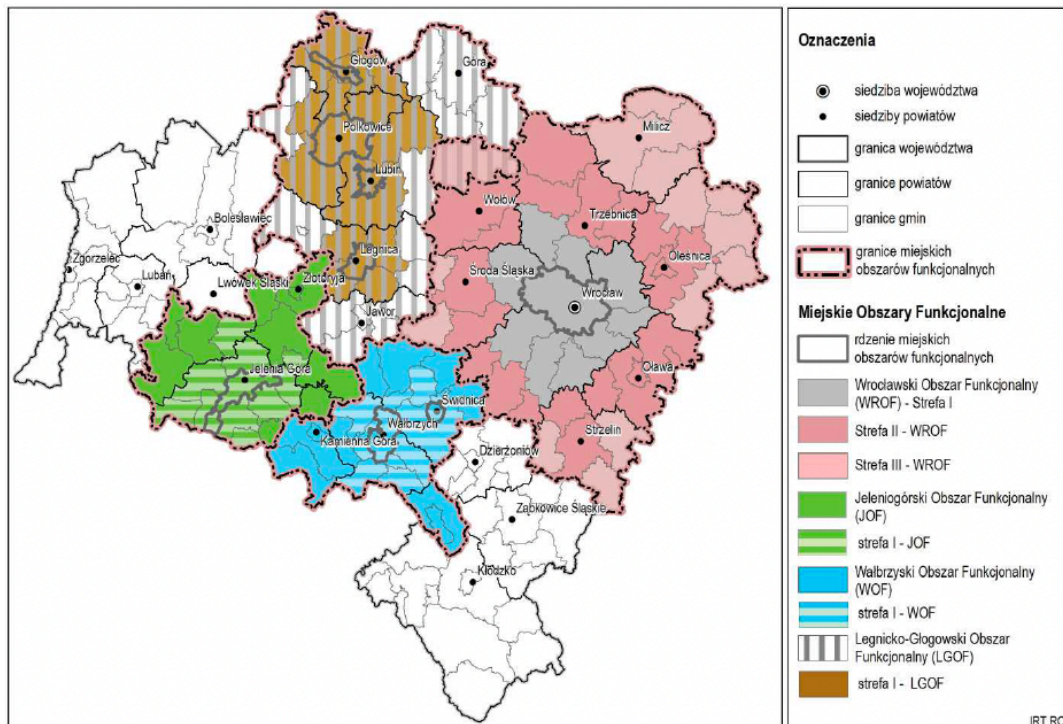
W pierwszej kolejności należy zaznaczyć, że zgodnie z zapisami *Planu*, Gmina Marciszów stanowi ośrodek lokalny III stopnia i wchodzi w skład Jeleniogórskiego Obszaru Funkcjonalnego (dalej: JOF), wyznaczonego jako miejski obszar funkcjonalny ośrodka regionalnego. W granicach JOF, poza Marciszowem, znajdują się również gminy: Bolków, Gryfów Śląski, m. Jelenia Góra, Janowice Wielkie, Jeżów Sudecki, m. Karpacz, m. Kowary, Lubomierz, Mirsk, Mysłakowice, m. Piechowice, Pielgrzymka, Podgórzyn, Stara Kamienica, Świerzawa, m. Szklarska Poręba, Wleń, m. Wojcieszów, m. Złotoryja i Złotoryja. Spośród wymienionych gmin ustalono strefę I JOG, obejmującą: m. Jelenia Góra, Janowice Wielkie, Jeżów Sudecki, m. Karpacz, Mysłakowice, m. Piechowice, Podgórzyn, Stara Kamienica, m. Szklarska Poręba, Wleń oraz m. Wojcieszów.

Dla gmin wchodzących w skład miejskich obszarów funkcjonalnych ustalono szereg zasad prowadzenie współpracy w ramach miejskich obszarów funkcjonalnych, w celu zarządzania przestrzenią w taki sposób, aby następowała integracja oraz łączenie funkcji komplementarnych w przestrzeni w celu zmniejszenia kosztów funkcjonowania infrastruktury komunalnej i podniesienia jakości życia mieszkańców, z uwzględnieniem:

- zrównoważonej mobilności, w tym zwiększenie udziału ruchu rowerowego w transporcie,
- wspólnego planowania rozwoju zabudowy mieszkaniowej w formie kompleksowych zespołów zabudowy, z zapewnieniem w miejscu zamieszkania dostępu do podstawowych usług publicznych, infrastruktury technicznej oraz transportu zbiorowego,
- potrzeb ochrony obszarów cennych przyrodniczo i ochrony krajobrazu kulturowego oraz tożsamości miejsca,
- potrzeb kształtowania struktur przestrzennych umożliwiających zachowanie i funkcjonowanie terenów otwartych i zieleni w obszarach zurbanizowanych, powiązanymi z miejskimi systemami zieleni,
- potrzeb ograniczania zagospodarowania terenów dotychczas niezurbanizowanych i zapobieganiu temu zagospodarowaniu,
- potrzeb zachowania obszarów dostępnych publicznie w ramach struktur zagospodarowania przestrzeni miejskich,
- kształtowanie wysokiej jakości przestrzeni publicznych, w tym rewitalizacji obszarów zdegradowanych.



## Strategia Rozwoju Gminy Marciszów na lata 2021 - 2030



Rysunek 1 Granice miejskich obszarów funkcjonalnych<sup>36</sup>

Ostatnim dokumentem poddanym analizie zgodności z zapisami *Strategii Rozwoju Gminy Marciszów na lata 2021-2030* jest *Strategia Rozwoju Sudety 2030*. W przedmiotowym dokumencie określono cel główny, który brzmi następująco:

Długookresowa współpraca, wysoka jakość życia i środowiska,  
konkurencyjna i innowacyjna gospodarka

Dla celu głównego określono cztery cele strategiczne:

1. Bardziej inteligentne terytorium,
2. Terytorium bliżej obywateli,
3. Terytorium lepiej skomunikowane,
4. Terytorium przyjazne dla środowiska, wykorzystujące swój potencjał.

<sup>36</sup> „Plan zagospodarowania przestrzennego województwa dolnośląskiego”, s. 104



## Strategia Rozwoju Gminy Marciszów na lata 2021 - 2030

Biorąc pod uwagę cele strategiczne przedstawione w *Strategii Rozwoju Gminy Marciszów na lata 2021-2030* należy uznać, że wpisują się one w cel główny *Strategii Rozwoju Sudety 2030*, a co za tym idzie realizacja zapisów *Strategii Rozwoju Gminy Marciszów na lata 2021-2030* będzie jednocześnie realizacją *Strategii Rozwoju Sudety 2030*.

Na koniec należy dodać, że Gmina Marciszów będzie jednym z beneficjentów środków finansowych nowej perspektywy finansowania Unii Europejskiej. W momencie opracowania i opublikowania stosownych dokumentów i programów analizie zostanie poddana zgodność *Strategii Rozwoju Gminy Marciszów na lata 2021-2030* z niniejszymi dokumentami. W przypadku konieczności uspoźnienia w celu pozyskania zewnętrznych środków finansowych, władze Gminy Marciszów dokonają aktualizacji zapisów obowiązującej *Strategii Rozwoju Gminy Marciszów na lata 2021-2030*.



**STRATEGIA ROZWOJU  
GMINY MARCISZÓW  
NA LATA 2021-2030**